

# 臺中市政府文化局

第 108-01 號

108 年 5 月

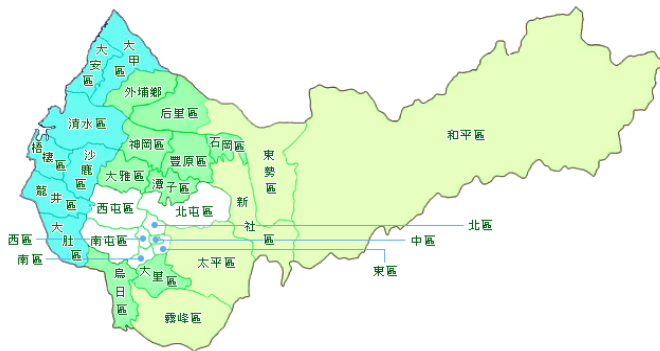
## 文化活絡優 走訪臺中美

### 統計簡析-臺中市政府文化局所轄藝文場館參訪概況

#### 前言

素有文化城美譽的臺中市位於臺灣中部地區，北與苗栗縣、新竹縣接壤，南與彰化縣，南投縣為鄰，東隔中央山脈與花蓮縣相鄰，西望臺灣海峽，面積約 2,215 平方公里，人口約有 280 萬人。

臺中市歷史悠久藝文活動蓬勃發展，擁有山、海、屯、城 29 個行政區的資源及



豐沛的歷史人文，多年來在臺中政府文化局(下稱本局)的多方努力下，透過多元而精彩的文化活動，以及軟、硬體建設的品質提升，從點、線、面逐步構築出臺灣無可取代的迷人風貌，本局近年來更積極整合中臺灣文化生活圈，強化空間連結，諸如古蹟的整建修復、藝文場館設備增設，甚而連結各區域的文化藝術資源共享，讓臺中市從文化古都一躍而上，蛻變為一個嶄新的、活力的、全方位的魅力城市。

本局除針對原舊有文化建築物硬體設備重整及強化外，亦融入軟體內容，期以提供更多元的文化設施及豐富內涵，滿足及增加與參訪民眾的互動思維，並藉以充實統計業務及其應用價值。因此本局所轄的藝文場(館)所：大墩文化中心、葫蘆墩文化中心、港區藝術中心、屯區藝文中心、臺灣民俗文物館、臺中市眷村

文物館、彩虹村、清水眷村文化園區、中山堂、圓滿戶外劇場、臺中文學館園區、臺中美術家資料館、臺灣傳統版印特室及臺中市維工藝博物館等(表 1)，每逢假日總能吸引大量市民及遊客駐足，參與文化活動接受洗禮。

另，本局每年均配合市府主計處「數字臺中」編製檢討統計方案增刪修訂，106 年度統計方案考量臺中市美術家資料館，係與港區藝術中心同位址之場館，因此將兩館併入一同計算參訪人次，而另一場館臺灣傳統版編印特藏館位於文英館內，亦隨同該館產權移撥國立臺灣體育運動大學撤除參訪人次之統計。本局並於 107 年度復將臺中市立圖書館及文資處所轄管之藝文場館，如臺中市役所、臺中放送局等古蹟開放場館之參訪人次納入統計(表 2)，茲就近三年藝文場館參訪人次的統計數據摘列分析之。

#### 壹、本局開放之各藝文場(館)所參訪人次概況：

為確切掌握統計數據之真實，本局於 105 年 4 月先行篩選轄管已開放之藝文場(館)所 14 處進行統計參訪人次，計數方式係以館場門票、計數器及概估來源取得，又歸分二大類型：四大中心及其他場(館)所；統計 105 至 107 年參訪人次概況，105 年度總參訪為 544 萬 882 人次，106 年度 589 萬 5,029 人次，106 年度較 105 年度增加 45 萬 4,147 人次(增 8.35%)，107 年度 631 萬 602 人次又較 106 年度增長 41 萬 5,573 人次，成長率增為 7.05，從參訪趨勢圖表是呈現穩定成長(表 1、圖 1~3)。

表 1 臺中市政府文化局所轄藝文館場所參訪人次概況

單位：人次；%

年度		年度		107 (不含新增)	105/106 增減率	106/107 增減率	成長 趨勢	備註
		105	106					
四大中心	大墩文化中心	1,502,298	1,343,580	1,174,409	-10.57	-12.59		
	葫蘆墩文化中心	359,985	436,961	704,728	21.38	61.28		
	港區藝術中心	1,320,513	1,309,803	1,506,896	-0.81	15.05		
	屯區藝文中心	345,055	561,100	492,242	62.61	-12.27		
合計		3,527,851	3,651,444	3,878,275	3.50	6.21		

資料來源：臺中市政府文化局

表 1 (續) 臺中市政府文化局所轄藝文館場所參訪人次概況

單位：人次；%

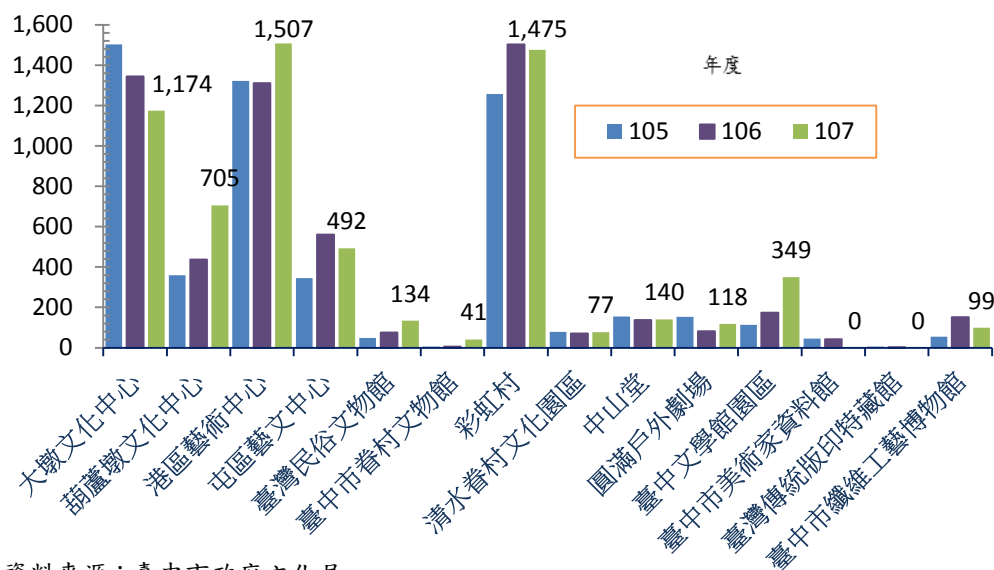
年度		105	106	107 (不含新增)	105/106 增減率	106/107 增減率	成長 趨勢	備註
其他 場 ( 館 ) 所	臺灣民俗文物館	47,929	76,000	133,544	58.57	75.72		
	臺中市眷村文物館	4,661	6,493	40,896	39.3	529.85		
	彩虹村	1,256,875	1,503,000	1,475,000	19.58	-1.86		
	清水眷村文化園區	78,389	70,909	77,200	-9.54	8.87		
	中山堂	153,513	137,265	139,761	-10.58	1.82		
	圓滿戶外劇場	152,830	81,003	118,338	-47	46.09		
	臺中文學館園區	113,628	173,720	349,087	52.88	100.95		
	臺中市美術家資料館	45,380	42,387	-	-6.6	-		107年併入 港區藝術中心計算
	臺灣傳統版印特 藏館	4,712	323	-	-93.15	-		107隨產權撥還國立 臺灣體育運動大學
	臺中市纖維工藝 博物館	55,114	152,485	98,501	176.67	-35.4		
合計	1,913,031	2,243,585	2,432,327	17.28	8.41			
總計	5,440,882	5,895,029	6,310,602	8.35	7.05			

資料來源：臺中市政府文化局

備註：一指資料不明或尚未公布產出

圖 1 臺中市政府文化局 105-107 年所轄藝文館(場)所參訪人次

單位：千人次



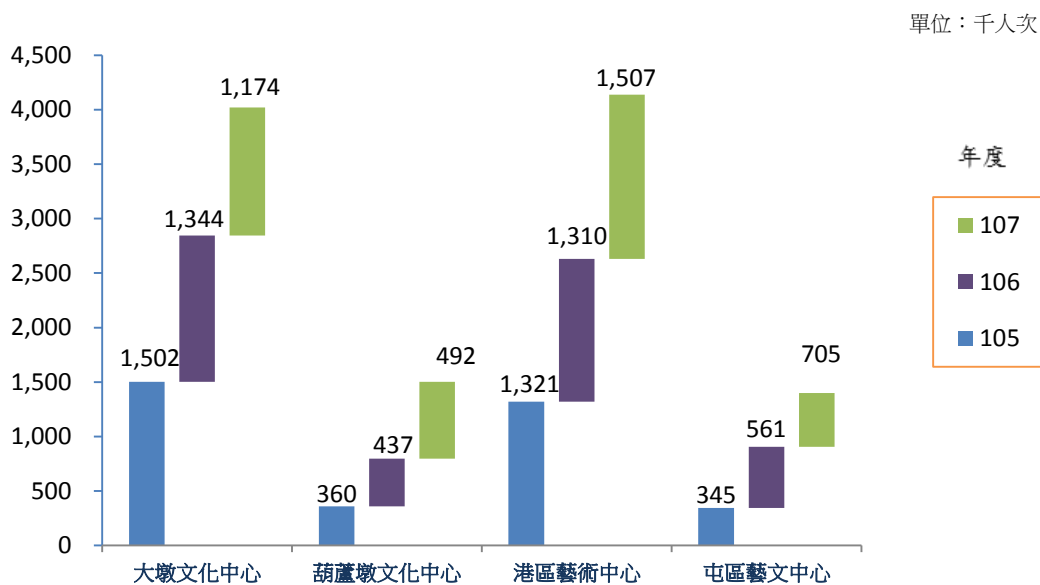
資料來源：臺中市政府文化局

## 貳、四大文化中心參訪人次概況：

臺中市於 99 年 12 月 25 日臺中縣、市合併升格直轄市後，本局同時正式統合納入大墩文化中心、葫蘆墩文化中心、港區藝術中心及屯區文化中心。而本局又於 107 年 10 月組織擴編再成立纖維工藝展演中心，目前與其原主場館臺中市纖維工藝博物館合一併行運作。

統計 105 至 107 年四大中心參訪人次概況，105 年度總參訪為 352 萬 7,851 人次，106 年度 365 萬 1,444 人次，107 年度 387 萬 8,275 人次，106 年度較 105 年度增加 12 萬 3,593 人次(3.50%)，107 年度比 106 年度增加 22 萬 6,831 人次(6.21%)，又從參訪數據可看出大墩及港區二大中心參訪度更加活絡(表 1、圖 1~2)。

圖 2 四大文化中心 105-107 年參訪人次



資料來源：臺中市政府文化局

## 參、其他各藝文場館參訪人次概況：

本局藉由豐富與多元的文化藝術推廣策略，整合在地文化資源與藝術能量，陸續開放更多具特色與競爭力的地方館場，期能更呈現不同族群與城鄉區域的特質，也讓本市既有的在地文化價值獲得重塑和創新，進而與國際進行交流和接軌。

分析場館總參訪人次 105 至 106 年人次除如前述的成長 45 萬 4,147 人次(8.35%)外，更於 107 年度加入市立圖書館及文資處轄管之場館後，是年度參訪人次 1,183 萬 3,617 人次(表 1~2、圖 1~3)。

表 2 107 年臺中市政府文化局所轄藝文館場所參訪人次概況-新增

單位：人次；%

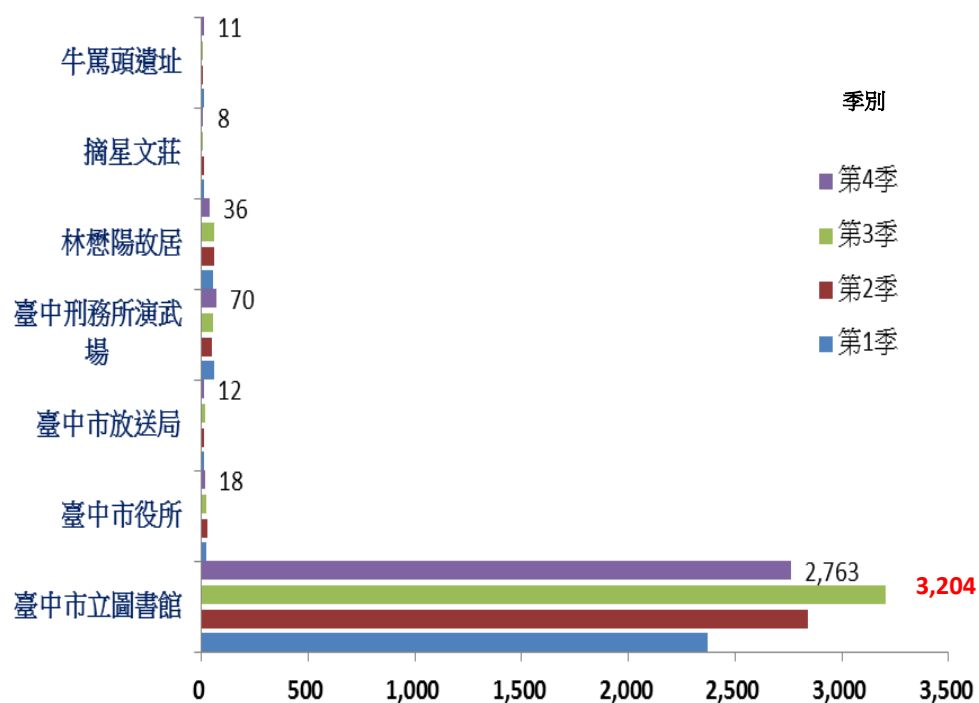
場(館)所	第1季	第2季	第3季	第4季	合計	趨勢線
臺中市立圖書館	2,371,611	2,838,691	3,204,136	2,763,293	11,177,731	
臺中市役所	23,715	24,662	24,249	17,598	90,224	
臺中市放送局	11,094	13,196	14,350	11,845	50,485	
臺中刑務所演武場	57,096	49,531	53,368	70,030	230,025	
林懋陽故居	54,084	58,859	59,798	36,319	209,060	
摘星山莊	13,481	10,177	8,116	8,191	39,965	
牛罵頭遺址	9,469	7,872	8,169	10,617	36,127	
合計	2,540,550	3,002,988	3,372,186	2,917,893	11,833,617	
後1季較前1季增減(%)	-	18.20	12.29	-13.47		

資料來源：臺中市政府文化局

備註：一指資料不明或尚未公布產出

圖 3 107 年新增之各藝文場館每季參訪人次概況

單位：千人次



資料來源：臺中市政府文化局

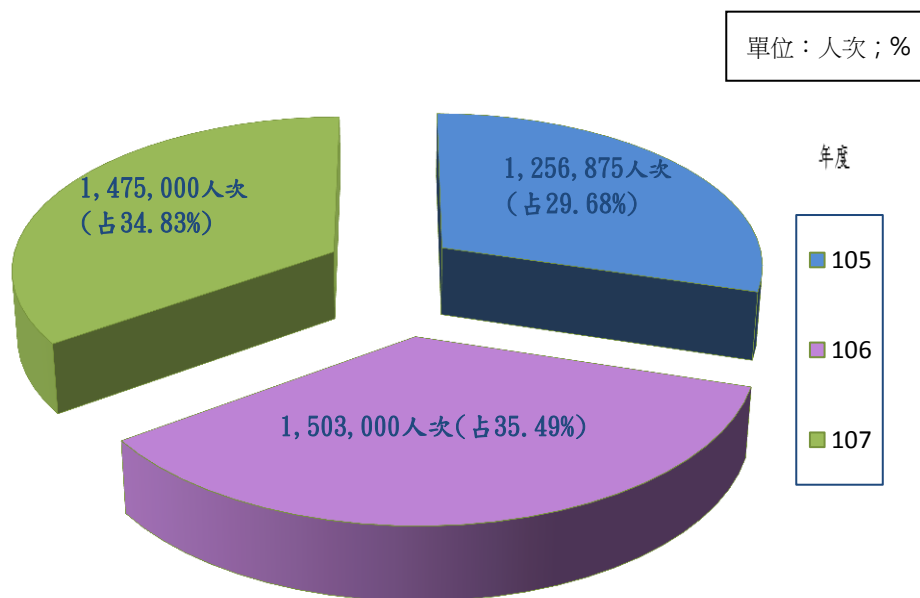
## 肆、復就本局轄管中幾個人氣參訪熱點的藝文場館概述：

### 一、彩虹村：

首推位於本市南屯區的一個曾經廢棄的小村子，偶然間在彩虹爺爺黃永阜自 97 年起開始彩繪建物，以飽和的鮮艷色彩，創作一個個生動逗趣的人物，繽紛並充滿童趣，其所彩繪村莊搖身一變稱為彩虹村，塑造彩虹村成國際觀光知名的景點，並獲旅遊指南孤獨星球「世界的祕密奇跡」一書選為全球值得探訪景點，本局統計該館自 105 年以來到訪人次，發覺其始終擁有極高度之關注，透過該館五彩繽紛美麗的畫作來行銷臺中的美好，吸引著香港、日本及泰國等東南亞觀光客絡繹而來，因此持續 3 年突破百萬人次，月均參訪人次達 10 萬以上，105 年度總參訪為 125 萬 6,875 人次，106 年更達到 150 萬 3,000 人次高峰，較 105 年成長 24 萬 6,125 人次(19.58%)，107 年度雖微幅減退 2 萬 8,000 人次(-1.86%)，累計仍達 147 萬 5,000 人次（表 1、圖 1、圖 4）。



圖 4 彩虹村 105 年-107 年參訪人次概況



資料來源：臺中市政府文化局

## 二、臺中文學館園區：

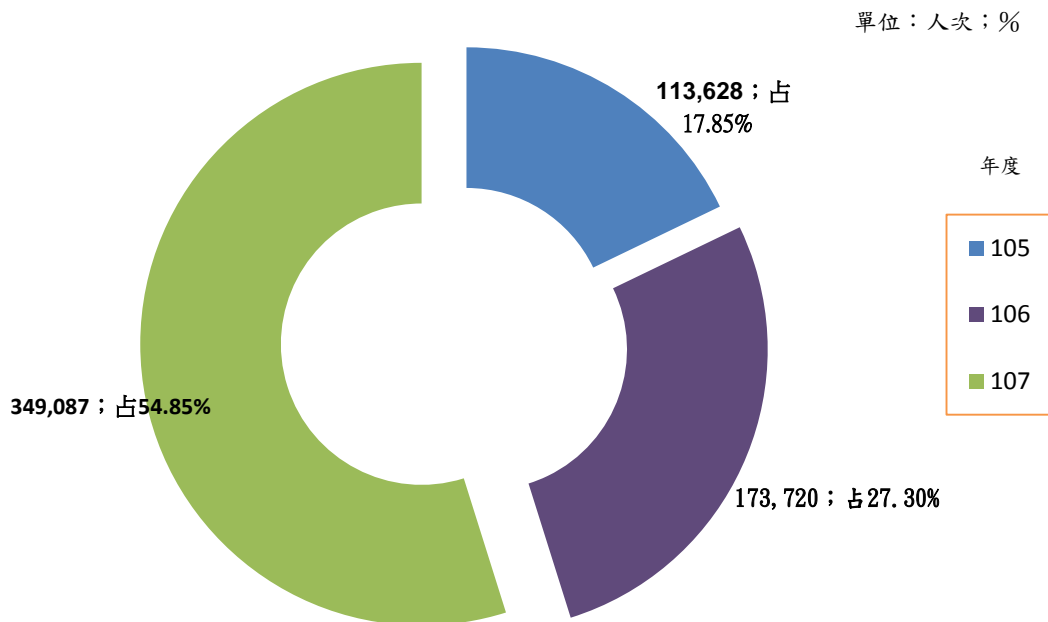
本市「歷史建築日式警察宿舍」原為日式警察舊宿舍，西元 1932 年落成，2009 年登錄為歷史建築，並以「臺中文學館」為定位，2010 年開始進行活化再利用工程，2019 年 8 月 26 日館舍全面開放，成為大臺中文學資源



整源整合中心，並兼具文學典藏、展示、推廣與文化休閒等多功能文學閱讀空間，完善保存大臺中文學發展史面貌。統計該館自從開放參訪以來，每個月均達萬人以上人次造訪，所憑恃其原有獨特日式建築及本局力推建構臺中文化城樣貌，歷年成果的展現，散發濃厚文學氣息，吸引不少文青及民眾尋訪，成為熱門打卡景點。

累計自 105 年參訪有 11 萬 3,628 人次(占 17.85%)，106 年 17 萬 3,720 人次(占 27.30%)，除連年成長外，更於 107 年度有著雙倍數之成長，參訪人次來到 34 萬 9,087 人次(占 54.85%)，始終維持著高人氣(表 1、圖 1、圖 5)。

圖 5 臺中文學館園區近三年參訪人次概況



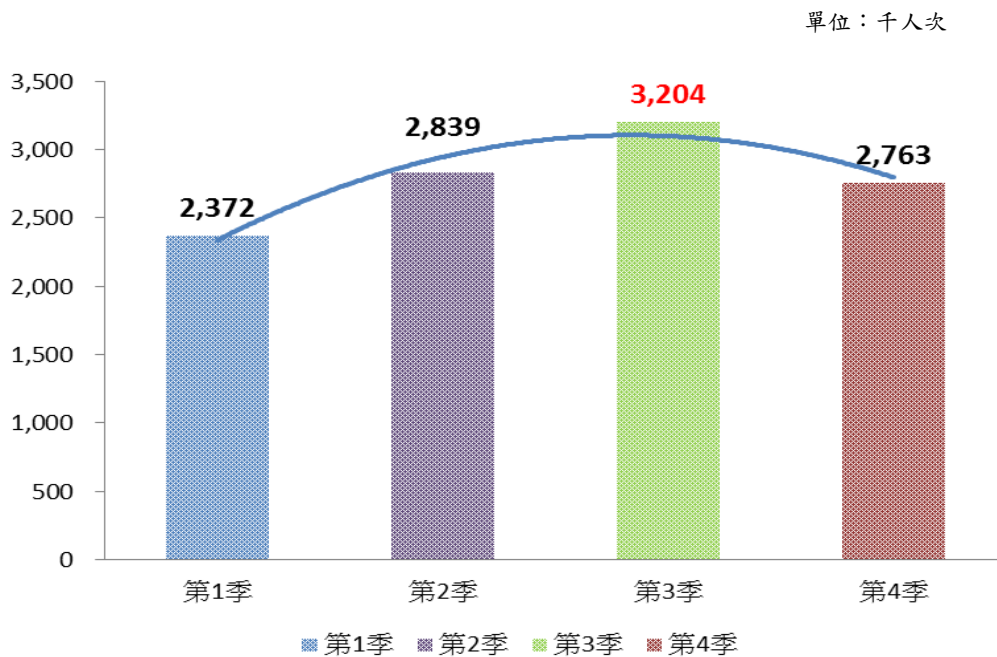
資料來源：臺中市政府文化局

### 三、臺中市立圖書館：

臺中市立圖書館於本局催生下於105年3月1日正式成立，目前轄內有1個總館，43個分館，並有7部行動圖書車於學校、社區或偏遠區域穿梭，服務全市市民。統計該館每月參訪人次幾近90萬，圖書館除暑假考季高峰期間，加上溪西等具有特色的分館成立及辦理各式親子圖書活動，皆能吸引人群參與，因此人次更屢破百萬，統計107年度第1季至第4季總人次每一季均能達到2百萬人次以上，甚而於第3季更達到320餘萬人次，第3季較第2季成長了36萬餘人(增加12.86%)，由此可見，本市各圖書館之參訪利用率功能發揮至極致(表2、圖3、圖6)。



圖6 臺中市立圖書館107年各季參訪人次概況



資料來源：臺中市政府文化局

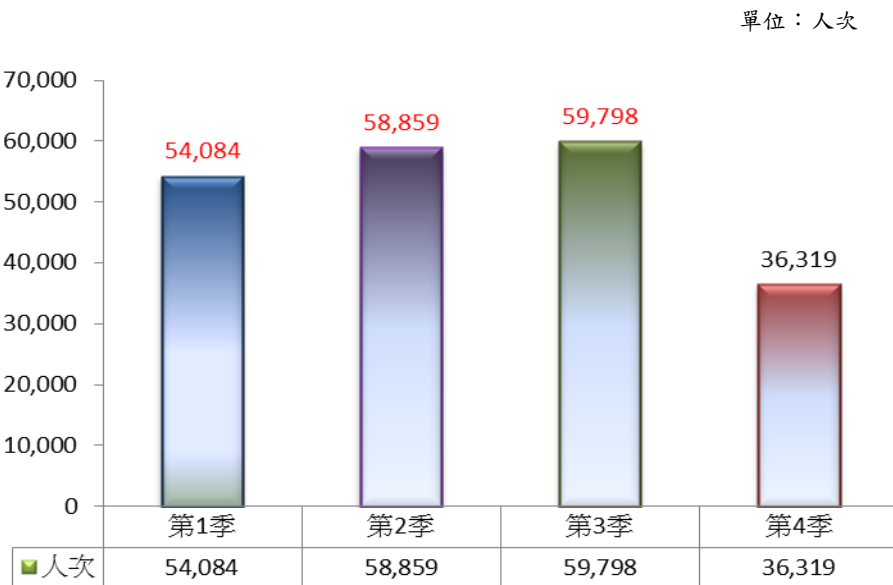


#### 四、林懋陽故居：

「一德洋樓」原屋主為林懋陽，西元 1884 年出生，娶長榮公長女為妻，約於西元 1924 至 1928 年興建此一洋樓，當初一德新村 2 公畝土地均為其所有，可謂富甲一方。1950 年產權移轉為聯勤糧秣廠所有，並將主體建築前方原有水塘及土地改建眷戶，主體建築房舍則保留分配由五戶眷戶居住，均為階級較高之軍官幹部，後由國防部軍備局統一管理。林懋陽故居建築外型為日治時期磚造典型洋樓，與臺灣眷村文化之歷史脈絡、社會背景相互對照，更顯現出特殊的歷史意涵，具文化資產保存價值，2013 年公告為歷史建築，目前係採委託營運之方式；統計 107 年度該場館開放以來參訪人次於第 1 季至第 3 季均達 5 萬人次以上，僅於第 4 季因臺中花博開園影響有些微減少，統計分析第 2 季較第 1 季增加 4,775 人次 (8.83%)，第 3 季又較第 1 季增加 5,714 人次 (10.57%)，目前亦是文青遊客參訪熱點之一，參表 2、圖 3、圖 7。



圖 7 林懋陽故居 107 年各季參訪人次概況



資料來源：臺中市政府文化局