

歡迎來到2013年！

嶄新的一年開始了，您準備好要用什麼樣的態度和心情，渡過2013年了嗎？

林黃嬌女士擁有一雙巧手，從小就熟稔蘭草編，但在停頓了30年之後，52歲時又重新拾起蘭草，進而開創出臺灣蘭草編的新風貌，讓更多人能夠欣賞到臺灣的蘭草編藝之美。在她的身上，我們看到了對於藝術有著無比熱情的態度。

吳隆榮油畫展，展出了他各個時期不同風格的作品個性，精湛的畫刀技法、抒情愜意的主題，以及明朗的用色美感，透過色彩空間的媒介，具現分割物象的的結實性。在他的身上，我們看到了勇於超越自我的生命態度。

這個月，文化局四大文化中心規劃了許多不同類型的藝文活動，期待您用眼、用耳、用心——體驗，預祝大家都有個愉快、豐收的2013年！

刊登 訊息

《文化報報》為發布臺中地區藝文、公益、活動相關資訊之平台，目前發行於臺中各個文化館所及臺中誠品書店、醫院、火車站及外縣市藝文展演等空間，免費索取。

臺中市政府文化局網站: www.culture.taichung.gov.tw

臺中文化報報臉書網站: www.facebook.com/pages/臺中文化報報/101093216632833

臺中文化小尖兵 <http://www.facebook.com/TaichungCulture>



大墩文化中心

臺中市立大墩文化中心，座落於草悟道最黃金의交會節點，與國立臺灣美術館、綠園道、梅川流域共同譜出這城市最具美與意の身心靈軸線。中心建築以文化灰磁為外觀，大廳自然採光，內部由白色大理石嵌砌而成，整體明亮而寬敞。



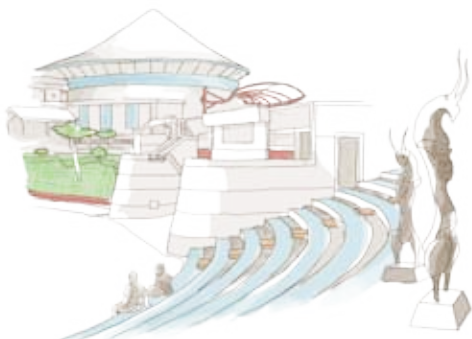
中心の有利區位以及最長の開放時間（上午8時至下午9時），每日湧入超過7千人次，在幽靜の圖書館、全國最大の自修室，期刊室都可以看到孜孜不倦の學子。各具功能の展覽室、演講廳、研習教室，每天都像藝術市集般，一場場藝術饗宴輪番上陣。



港區藝術中心



臺中市立港區藝術中心，座落於文風鼎盛の清水區，依山臨海，以「閩南式院落空間」及東方傳統書院建築為基調古樓典雅。設有展覽廳、演藝廳、美術家資料館、戶外廣場、手作傳習工場是多功能複合式の展演所，也是民眾文化休閒の好所在。

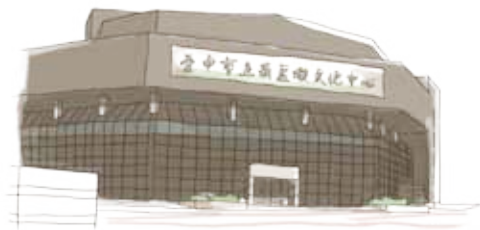




葫蘆墩文化中心

臺中市葫蘆墩文化中心以演奏廳和圖書展覽館雙主體建築形式位於豐原區，為歷史悠久之文化發展基地。展覽館內並設置有編織工藝館之地方文化館，以保存及發展臺灣精緻優良的編織技藝（編、織、結、染、繡）與文化特色，並延伸至亞太地區的比較與觀摩。

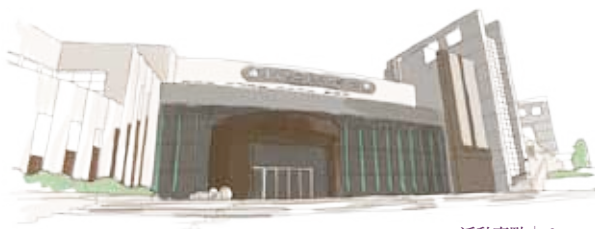
葫蘆墩文化中心設有演奏廳、圖書館、畫廊、編織工藝館、編織文物館、編織工坊、文創交流區、研習教室等，親民廣場區有八棵大榕樹成為中心廣場象徵，園區植物染材皆作為教學利用。中心致力於發揚地方特色、推廣展演藝術、倡導讀書風氣、文化交流與人才培育等方向。



屯區藝文中心

臺中市屯區藝文中心是一座以「太極 中道」及「藝 素 建築」觀念所蘊育出有思想的建築。在「圓」與「弧」交錯之間具音樂性與韻律性，樸實、自然與生態融合。

屯區藝文中心設有演藝廳、實驗劇場、美學空間、美學典藏館、展覽室A、展覽室B、大會議室、戶外露天劇場等設施，以表演藝術與音樂為主軸，兼具美術展示與文化推廣的功能。





今天我們所說的「大甲藺草蓆」，最初是以「番仔蓆」之名流傳於街坊，也就是說，大甲藺編製的發源並非來自漢人社會，而是來自於兩百多年前臺灣西部的道卡斯族部落，而後漢人學習原住民的方式編製藺草帽蓆，從模仿到改良，發展出更多圖案變化的草編技藝，更加提升了臺灣藺草帽蓆的價值。

沿至民國69年(1980)，蔣總統經國先生呼籲有關單位重視藺草帽蓆產業的發展，其中作為帽蓆之鄉的臺中市（升格直轄市前隸屬臺中縣），就曾多次爭取到文建會的經費，用以輔導大甲藺草的種植和編藝教學；此外，位於臺中市豐原區的臺中市立葫蘆墩文化中心（前臺中縣立文化中心）亦設置編織工藝館，典藏了許多大甲藺草編的精華製品，並經常舉辦各項藺

典藏臺中

林黃嬌藺草編織工藝特展

1/19~2/17

臺中市葫蘆墩文化中心三樓編織文物館
週二至週日9:00-17:30

草編製品的展覽；之後，大甲鎮農會以契作方式輔助農民，並鼓勵種植藺草，更於民國85年(1996)成立了「大甲帽蓆文化館」，這些都是臺中地區對於藺草產業所努力保存、推廣的貢獻。

儘管今日臺灣的藺草產業已不復往日盛況，但臺中仍致力保存這項百年技藝的扎根工作，並期待能與新的工藝創意結合；於是，使藺草編在當代找到自己的位置，將之帶往「藝術」與「創作」的方向，便成了我們首要努力的目標。基於這樣的初衷、理念，臺中市政府近年來也積極透過工藝獎勵、研究出版、展覽活動、技藝 教作等各項文化政策，讓藺草編這項傳統技藝能從生產線回歸生活，成為兼具實用、美學與創意的生活工藝。

經典的藺草作品，在於的不只是精緻美感與技巧的呈現，更需要有豐沛的生命力加以灌注，才顯得動人與精彩。本書中所描繪的林黃嬌女士擁有一雙巧手，從小就熟稔藺草編，但難能可貴的是，她在停頓了30年之後，52歲時才又重新拾起藺草，卻從此抱著無比的毅力重新思考、學習，進而開創出臺灣藺草編的新風貌，使得更多人能夠欣賞到臺灣的藺草編藝之美。

邀您隨著書中藺草的芳香、生動的照片、無比的熱情，一同見證這滿溢著「藺香歲月—草編藝術家林黃嬌」的精彩故事。





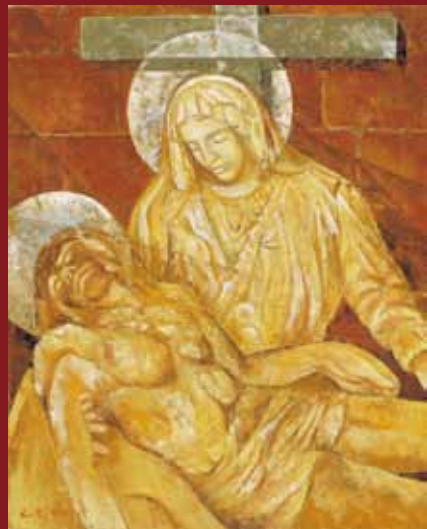
焠煉顯風華

2013吳隆榮油畫個展

臺中市港區藝術中心 展覽室A

102/1/19-102/3/17

吳隆榮，1935年出生於臺北萬華。自臺北師範學校藝術科畢業，獲得日本國立兵庫教育大學教育研究所碩士及副教授之職。吳隆榮老師精湛的畫刀技法，抒情愜意的主題，以及明朗的用色美感，使其近似立體的風格，透過西方的媒材，表現東方詩意的境界，讓視覺與心靈達到完美的契合。老師的畫作也陸續榮獲各項大獎，並先後於臺北、馬尼拉、首爾等地舉辦個展十餘次。



開幕式：102年1月19日(六) 下午2:30

綜觀老師畫作特質約可歸納為五個階段：(一) 油畫創作醞釀時期(1950-1962)，呈現物象真誠原味的藝術本質。(二) 色光分割的抽象時期(1963-1966)，讓審美經驗以及視覺領會更趨近於感知的體悟。(三) 半抽象分割時期(1966-1986)，展現出作者生命省思過程後的新生命力量。(四) 類歐普視覺時期(1972)，以宛如萬花筒的視覺變化，將歐普藝術的視覺效果融入畫作的襯景裡，產生繁複變化的美感。(五) 具象分割時期(1986—迄今)是老師由生命的歷練裡攫取養分，體悟自然之無量，超越昨日之自我，透過色彩空間的媒介，具現分割物象的的結實性，創造新穎悅人的畫面節奏！

本次個展約有百幅作品呈現，其中三件壁畫手稿，更是吳老師首度展出的創作，期盼在新的一年，讓淬煉後的絕世風華藉著展覽呈現，帶給大家嶄新的視覺饗宴。



102/1/12-1/30

任真心適

李憲專書法創作展

大墩文化中心 大墩藝廊(一) 週一休館 09:00~21:00

李憲專老師從事書法創作與教學已有30年，待人真誠，親和力強。創組「游藝雅集」書學會，近年來著力簡帛書之深研，為書法創作注入一泓新活水。

李老師以心適的態度、任真的理念活化每一幅作品，欣賞他的創作是一種享受，氣勢的連貫、虛實的對比、節奏的變化，巧妙的穿插避讓，豐富細緻沉著暢快的行筆，令人陶醉其中。



屯藝迎新春

102年1月26日(六) 10:30

臺中市屯區藝文中心 戶外廣場 免費自由入座



臺中市屯區藝文中心2013迎新年，延續文化薪傳的主軸，在元月與舊曆年新春佳節將近時分，安排迎新年的節目，帶來文化傳承的力與美精彩演出，期盼帶給屯區觀眾新一年的好彩頭。

百戲功坊是由一群身懷傳統技藝，卻心懷改革創新的新生代表演藝術工作者所組成。成員多來自於李棠華特技團及台灣戲曲專科學校〈原復興劇校綜藝團〉。經過長達八年的專業訓練，及在舞台上多年的表演經驗，對於有了不同於其他團體的詮釋。

臺灣 indigo+ 臺灣藍研究會員展

1/5-2/24

葫蘆墩文化中心
週一休館 09:00~21:00
3樓編織工藝館

國立臺灣工藝研究發展中心為協助與提昇臺灣藍研究會成員之藍染工藝技能，特籌畫本次展覽，藉此凝聚每個種子的力量，使其溫習對於藍染工藝的初心，讓已經從歷史消失的傳統產業中復原的小小幼苗，從”心”成長茁壯。

因此本次展覽以【臺灣indigo+】為題，開發以在地自產自製的藍靛染料為主要表現材料，並結合其他媒材展現不同生活型態，除了典型的藍染技法（如縫紉、型糊、蠟染、友禪等）外，並結合其他各種技法（如縫繡、編結、摺紙等），增加藍染的語彙；或使用非傳統布料及複合媒材展現藍染的不同性格；或結合傢俱、空間元素擴充藍染的實用價值與可能性；或在概念上發揮藍染的表現力與內涵。企圖融入「讓設計成為產品的展演」、「讓故事成為產品的靈魂」、「讓文化成為產品的沃壤」這三個努力的指標，開發能扮演「行銷在地」角色的產品，展現以藍染綠工藝為題之生活文化價值與風潮。

美麗的饗宴

1/5 - 2/3

茆碧蘭油畫個展

「沒有天才，只有學習。」這是茆碧蘭的信念，因之使她這個不同領域的學生建立起無比的信心，在歷經素描、水彩、油畫的研習過程，甘苦點滴心頭，但卻因悠遊藝海，不但領略生活的樂趣，進而築夢踏實。她相信，繪畫不能速成，而是在於不斷的發現與表現，因為她知道，天地間已存在的藝術、美麗的因子，就等著她去挖掘，去借來使用。用心眼注視景象，用心靈傾聽聲音，從中獲得感動，透過畫筆呈現在畫布上。

茆碧蘭擅長以印象式的光影，捕捉人物與景物精神，畫面帶有節奏感，人物動作流暢而擬真，此次展覽作品，以港埠風情、花卉為主軸，搭以人物與街景相襯，衷心期盼各界先進參與指教。



屯區藝文中心 美學空間

9:00-17:30 週一休館

