

NATIONAL TAIWANESE LIBRARY
國立台中圖書館的昨日、今日、明日



國立台中圖書館未來新面貌，預計將於民國97年為中部民衆提供最佳服務
(由國立台中圖書館暨印記聯合建築師事務所提供)

國立台中圖書館的前身為日據時期的臺中州立圖書館。在清朝時期，由日人發起了籌設圖書館的構想，卻因經費及諸多原因未獲解決而中止。

民國9年，經日人及地方人士的捐助，並以州知事舊官舍二樓為臨時館址，成立了台中圖書館，民國12年正式定名為「台中州立圖書館」。

民國17年，因館舍狹窄，於是由當時的臺中州提撥部份預算，加上地方官民的樂捐，遂以臺中州大屯郡役所舊址（即今臺中市自由路合作金庫臺中支庫）為臺中州立圖書館之館舍開始動工，至民國18年完工，成為一座可容納190多人的圖書館。

民國35年，圖書館改為「臺中縣立圖書館」；同年的三月，又改為「臺灣省立臺中圖書館」，直至民國36年，歷經臺中州、行政長官公署教育處管轄的圖書館，才在5月，台灣省政府成立之時，隸屬於省政府教育廳。

【現今的圖書館】

民國56年，在宋新民館長任內，提出了遷建新館方案；在幾經研討後，由財政廳、教育廳、交通處、主計處、臺中市政府會同圖書館共同研擬，選擇了目前的精武路館址，並於民國62年完成前後兩期的工程，以地下一層、地上十層的新大樓，加上可提供表演場所的右側中興堂，讓臺中市民有了一座豐富的新興圖書館。

圖文：李瑜琦



圖書館舊址



圖書館每層樓走廊的藝術展覽令人眼睛為之一亮

「臺灣省立臺中圖書館」，藏書約69萬冊，除了提供市民豐富的閱讀書籍之外，也陸續運用其內部之閱覽典藏及推廣輔導單位，舉辦各類活動；而為了擴大更廣的服務範圍及疏散日益增多的書籍，且當時任省府主席的謝東閔先生，亦提出了一鄉鎮一圖書館的構想，於是在民國66年，即在臺中市南屯區成立了地下一層、地上四層的「黎明分館」。

【又一次的蛻變】

「臺灣省立臺中圖書館」在精武路已有30多年的歷史了。儘管在這段日子中，對台中的市民來說，它是一座知識寶庫，也成為了許多人生活的一部份；但是，隨著時間的增長，設備無法滿足讀者需求，於是，從去年開始，該館就決定以「空間明亮通風」、「建材防火」、「最佳動線規劃」及「行政單位集中」等原則，給予圖書館一個新生命。

改建工程是以階段性來完成的，目前完工的館舍內，「期刊閱覽室」取代了原來的「視聽室」；「兒童室閱覽室」加入了大樹造型，讓整個環境變得有趣而生動。今年五月甫成立的「美國資料中心」，更是以美國風，提供了市民查詢美國資訊的空間。

加了藍色框板的書架、靠近窗邊設立的閱讀區及具有人體工學舒服坐椅，這些都是變裝後的圖書館提供給市民的新風貌。位於9樓的「網路資源中心」，採節省的空间設計，並提供42部電腦讓民眾使用，而其中一台電腦是視障朋友可使用的盲用電腦呢！

1F兒童閱覽室

10樓的「視聽媒體中心」有豐富的CD、VCD、DVD及有聲圖書，提供民眾館內欣賞或外借；另外，每週二至週日的下午，民眾也可在「視聽室」欣賞到國內外的綜合影片。

「讀者自修室」位於中興堂的地下室，這裡的空間十分廣闊，有192個座位提供讀者自修，冷氣開放、燈光充足，是許多學生喜歡選擇的讀書環境。

而為了讓空間有效利用，也為了增多讀者吸收資訊的豐富，該館十分用心地利用3至8樓層空間設計了「藝文走廊」，運用櫥窗內的展示空間，及牆面上的展示板，增加平面及各類工藝或文物的展品；而自國外引進的書籍除菌箱，更是館方為讀者增添的貼心物。

圖書館預計95年3月完成廁所改建、中興堂圍牆及前庭改建工程，而館方亦計畫在五權南路、建成路口，興建一座現代化的圖書館已列入政府新十大建設計畫—「全國文化學習資源中心興建計畫」遷館大計，這些都是為了要提供市民更新穎、設備更完善的資訊空間。我們期待它的早日完工，也盼大家能多多利用、善用這座多元豐富的知識寶庫！❖



「美國資料中心」提供民眾查詢美國相關資訊的功能



話說西屯

文：洪惠燕 圖：洪惠燕、黃慶聲



張廖家廟

西屯區原為平埔族巴宰海族所據之平曠草地，相傳清康熙年間已有聚落，原名西大墩（其墩俗稱墩仔頂），地當犁頭店（今南屯區）與壩雅（今大雅鄉）之間交通要衝，於清朝道光年間發展成街衢。因位於大墩街（今台中市中區）之西方，故稱西大墩街，即是現今的光明路。同治12年（公元1873年）大墩街改稱東大墩街，兩街相對稱並以區別。光緒年間從東大墩北門也有路通往西大墩、大肚、沙鹿、即今之西屯路，兩路交接的地方，自然形成了商業中心，這是西屯最早的街市。

明鄭成功率軍登陸臺灣，置一府二縣，西屯區屬天興縣管轄，後來天興縣改為天興州。康熙年間臺灣歸清版圖，改天興州為諸羅縣，本區隸屬諸羅縣之貓霧寮社管內。雍正元年，本區改隸彰化縣貓霧寮堡管內。光緒年間，重新調整行政區域，本區屬臺灣縣棟東下堡。光緒二十一年，臺灣割讓給日本，本區改隸為臺中縣西大墩區，二十七年臺中縣改為臺中廳。民國九年，廢廳置州，改為西屯庄，隸臺中州大屯郡。民國三十四年日本投降後，臺灣光復，三十四年底本區屬臺中縣大屯區西屯鄉，至

民國三十六年擴大市區時，本區編入臺中市轄治，改稱西屯區迄今。西屯區目前土地面積39.8411平方公里，僅次於北屯區，目前行政區域共有39里、897鄰。西屯區橫跨大肚台地與台中盆地兩地形區，產業多元化，其中有畜牧、農耕及休閒農業等多物產。

筏子溪以西為大肚台地，筏子溪是西屯區最重要的河川，水量充沛、生態豐富，常見昆蟲、水生植物、水棲生物及鳥類棲息。大肚台地腹地遼闊，海拔約300公尺，而望高寮是台地最高的一處山野，可眺望台中港區和彰化大肚溪以南平

地及台中市區，尤其是夜晚時分，常有人至此地欣賞萬家燈火的夜景，形成特殊景觀。西屯區內大大小小公園共有二十多處，最大的公園是台中都會公園，亦位於大肚台地，環境清幽，是假日踏青的好去處。除此西屯區有許多有名的休閒去處，如東海大學、世貿中心、逢甲商圈、新光三越百貨公司等等。

西屯區有很多有趣的老地名。與耕地有關的

及傳統布袋戲是西屯區難得的文化財。西屯區內共有四團目前全台知名的劇團，何厝庄春秋閣、西安里廣興閣、第一樓、隆義閣，至今仍執台灣布袋戲的牛耳。

而近年來西屯區最讓人震撼並引為話題討論的是四年前「惠來遺址」的發現，「小來」是惠來遺址民國九十二年九月出現的第一座墓葬，事實上惠來（今惠來里）是200多年前廣東潮州府惠

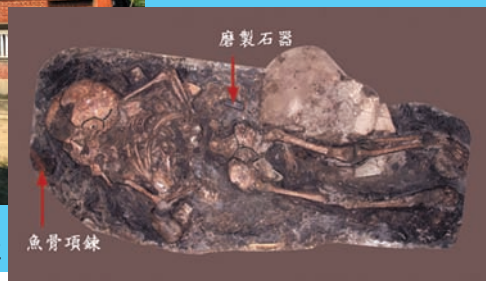
新光商圈



張家祖廟



惠來遺址



如：八張犁、下七張犁；與植物有關的如：大姑婆（今大石里與上石里一帶，因曾禁墾導致姑婆芋叢生而得名。）與河川有關的如：港尾、水堀頭；與宗族有關的如何厝、林厝；與祖籍有關的如：潮陽、惠來；也有因地形而得名的如：馬龍潭（今龍潭里）水滴。每個地名都有它特殊的歷史背景。

西屯在開發的過程中，居民以張、廖兩性較多，所以區內有兩處著名的古蹟皆與這兩個大姓有關，即是張家祖廟與張廖家廟，都被評為三級古蹟，除了頗具特色的建築形式，有其獨特意義的宗祠文化，也有其開發的過程故事。台中市西屯區公所最近也籌設了「台中市西大墩文化館」，隸屬於西屯區圖書館。館內不定時舉辦相關文化活動，並陳列了相當多西大墩歷史文物。這些地方都值得你去細細品味與思考。另有北管

來縣移民所落居之部落。惠來遺址的發現可以追溯並研究距今2000至400年前活躍在中台灣的原住民。惠民段144號抵費地雖然在市府支持下，這幾年已進行考古挖掘，數度引起大眾關注。不過惠來遺址似乎也難逃搶救的命運，考古工作人員在土地被銷售之前，必須與時間賽跑。我們期盼的是能取得144號土地作為遺址公園，讓市民有一個「原地、真實性」的歷史教室。

舊名「西大墩」的西屯區從早期典型農村形態，在時間的推演之下逐漸轉型成為工商重鎮，是台中市新黃金地段，中部科學園區、新市政中心、台中工業區、東海大學、逢甲大學都位在區內，尖端科技帶來商機，前景璀璨，將會躍昇為台中市最具發展潛力黃金都會區域。❖

如果您想進一步西屯，歡迎上網瀏覽。

西屯區公所的網址：<http://setun.tccg.gov.tw>。