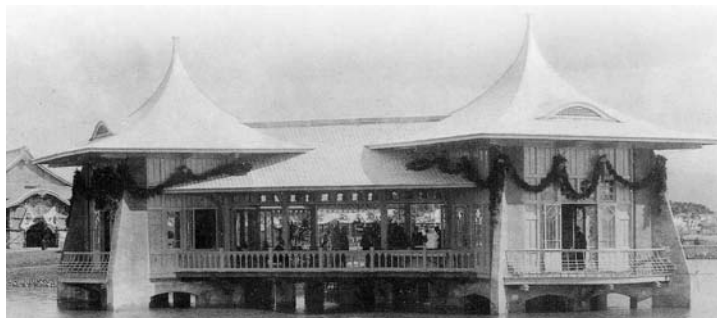


百年湖心亭 舊態展新姿



市定古蹟台中公園湖心亭修復經歷談

圖、文/本案修復工程主持建築師 韓興興

創建 於日治時期明治36年(1903年)10月，已有99年歷史的「市定古蹟臺中公園湖心亭」上月已重修完畢，並於96年11月19日由市長胡志強主持揭匾典禮，該日也是九九重陽節，兩個「九九」相逢真是「雙喜臨門」。

最早的池亭 是用竹子和茅草建

日治時期第一代湖心亭整修時，擔任地區首長的台中廳廳長佐藤謙太郎先生的女兒——目前已93歲高齡的廖節女士，也是上一任的台中縣縣長廖了以先生的母親——以見證人與貴賓的雙重身份與會，坐在輪椅上的她，由家人扶持著，在國樂聲中將一幅親手繪製的「湖心亭」油畫致贈給胡市長，以證明其父親當年主持整修的「湖心亭」風華再現，這種場面，這份真情，著實令人十分感動。

1908年，為慶祝「台灣縱貫鐵路通車」在台中公園內舉行慶祝活動，同時也為歡迎前來主持典禮的日本閑院宮戴仁親王一也就是明治天皇的弟弟，特別設計興建了一座「休憩所」。這座休憩所就是今天大家所見到的「湖心亭」，當



湖心亭公告為古蹟後修復完成之樣貌

時稱作「池亭」，而最早的池亭是用竹子和茅草建的，也在現在的位置，那是1904年初關興建台中公園的事了。而今年「湖心亭」將滿百週年大歲，市長說從今天起要為湖心亭熱鬧一整年。

1917年大修奠定當今樣貌

湖心亭是日治時代本市留下

來的最早期古蹟，屬「擬洋風建築風格」，許多作法是模仿西洋又揉合日本式樣，像木屋架屋頂就是「和洋混合式」構造，目前這種建築物在日本國內也存世極少，具有極高評價的藝術價值，所以許多日本人來到台中一定要指名看看台中公園和湖心亭，也因此，這次整修我們特別將天花板打開，



▲湖水抽乾後，挖掘埋於土中的拱磚基礎情形



▲圍堰工程抽水施工情形

讓結構露明以利大家參觀，同時這樣作也有利於通風維護。由於它位在市中心區，常年來一直是是台中市市民共同的記憶及地理地標。

考證發現，湖心亭和中山橋在大正年（1917年）那次大修，就奠定了現在樣貌，那次整修，已經換上金屬銅瓦與使用最時髦的RC結構技術，用來補強磚木造主體結構之不足，真是前人高超的睿智。這種結構一直維持到現在已有九十多年，其間不知經歷了多少次的颱風和災害，包括昭和9年（1934年）的「台灣中部大地震」和民國88年（1999年）的「九二一集集地震」等等的二次世紀災難，還都安然無恙。

恢復銅瓦屋頂 雅緻穩重

1908年剛完工時的屋頂為石綿瓦作，這次修復最大的特色就是恢復1917年初修時的銅瓦屋頂，據東海大學歷史系教授同時也是審核委員之一的古蹟專家洪敏麟先生表示：「當時他還年輕時印象深刻，親眼所見亭子的瓦頂是銅瓦蓋的」。一般人印象中的紅瓦是後來改

變的，這次修復時特地要求恢復早期樣貌，也是他一直堅持的，重修過後的屋面更顯得穩重多了。

本次整修還包括加固埋藏在水中近百年的紅磚「拱磚基礎圈梁」與樓板椽桁、恢復木作質感的地板、補強磚造扶壁柱牆再以還氧樹脂與鋼絲網包覆。另外中山橋也重修並作防腐處理，換除原來的腐朽木料，加裝橋頭銅板飾並校正橋面曲線等。

水中修復古蹟 全台首例

另再值得一提的兩件小事，卻是開創了古蹟修復界之先例，一為這座以木構造為主的湖心亭，基於防火安全理由，胡市長特別重視，召開市府特別會議又調撥第二預備金專款，裝置高科技的自動感應細水霧滅火設備，所謂「細水霧滅火設備」是將乾淨之清水，轉化為極為細小之水分子成為霧狀，填塞佈滿在一間封閉的空間內，達到阻絕空氣中的氧氣進入而不再燃燒，這種最新設備是全台使用於古蹟之首例；另外位於水中的湖心亭，

也於修復期間以「圍堰方式」將周圍的湖水抽乾，以便進行水面上下的結構診斷和加固工作，亦是全台灣第一座在水中進行古蹟修復的案例，算是極為難得的經驗。

作者簡介



韓興興 /1947年生

興興建築師事務所建築師

從事古蹟與歷史建築保存修復相關經驗：

- ◎ 2007市定古蹟安平海頭社魏宅修復工程施工紀錄工作報告書
- ◎ 2007安平港歷史風貌圍區-傳統民居整修工程（四）修復及再利用計畫
- ◎ 2007臺南市市定古蹟—蚵灰窯文化館屋頂整修及廁所新建工程
- ◎ 2007台中公園湖心亭及中山橋修復工程工作報告書
- ◎ 2007第三級古蹟國姓鄉北港溪石橋（糯米橋）修復工程監造
- ◎ 2007第二級古蹟恒春古城-修復工程工作紀錄報告書
- ◎ 2007臺北縣立黃金博物館煉金樓保存與再利用第二期
- ◎ 2007臺南市市定古蹟—原臺南縣知事官邸修復工程第二期

家飾彩繪藝術

時尚才藝工坊

圖、文/ Conny's 彩繪藝術繪畫 彩繪講師 孫鳳蘭

彩繪，家飾彩繪，這既古典又現代的裝飾繪畫藝術〈Decorated painting〉，正是當代坊間藝術創作工作室所流行熱門的一門才藝課程。

家飾彩繪，以往似乎是藝術工作者的專業創作領域；但近年來，經由彩繪協會和才藝教室的推廣課程，已普遍為大眾所認識。像陶藝一樣，如果你有興趣，可以親手為自己作一個碗、一只花瓶；如果你也喜歡塗繪，信手拈來，鍋碗瓢盆，或是舊了的傢俱，塗塗磨抹，彩筆輕揮，「裝飾彩繪」頓時豐富了生活的顏彩。也可以結合木工創作，幫自己製作一座信箱、一張門牌，再用剩餘的木料為小孩雕削一個熊偶木娃，原始的鄉村木器彩繪〈Country Folk Art Painting〉正是如此呈現。小至隨身飾品、髮飾、服飾，大至傢俱、牆面的裝飾繪畫，是一項人人可以親手參與製作的生活藝術領域。

彩繪，源自圖像象徵，用來記錄，用以歌頌慶賀生命旅程中的重要情事，象徵的裝飾圖紋或一句偈頌或小詩，「圖文」記載了深厚的生命詩歌。民俗彩繪〈Folk Art〉，隨著特有的時空背景，順應了當代文明而表現的藝術，展演出經典的民族彩藝，如荷蘭的Hindeloopen、瑞典的Dalarna、挪威的Rosemaling、俄羅斯的Zhostova風格，正如我們的廟宇彩繪一樣，展現出歷史文明的瑰麗色彩，耐人尋味。

工藝藝術反映著社會文明的時尚與需求，藝工的呈

▲背景圖：壁飾/酒川邦子老師作品
小品/林秋香、孫鳳蘭作品



①

- ① David Jansen Style的法式玫瑰。
- ② 古典法式玫瑰。
- ③ 經典的民俗彩繪。



②



③

現也反映出當代藝術的風潮。有的盡其華麗，精湛技藝表現在崇高的宗教殿堂。而素人塗繪，樸拙有趣的鄉村風格，怡人心房。「步驟化」的工廠生產，造就了全民藝術的驚嘆，俄羅斯娃娃、經典的Zhotora下午茶鐵盤、令人神往的荷蘭風車木鞋，一一都是教人記憶深刻的民俗彩繪禮讚。

當今的彩繪風貌，也不離傳統技藝的傳承學習和當代藝術畫家們個人風格表現的兩大主軸，而「彩繪教室」的「專業技法」，撫慰了人們「藝術本能」的想望喜悅。

在諸多技法中，「花卉」幾乎是傢飾彩繪中，最受應用的題材，應該是花卉的富麗與柔媚吧，正好可以抒情人們對美好生活的嚮往。「玫瑰」的芬芳與愛情象徵，正是彩繪人

一心嚮往的技法表現之一。筆者的彩繪啓蒙導師，酒川邦子先生正是擅長於彩繪玫瑰的藝術家。後來，在92年我又跟隨美國知名的彩繪大師David Jansen先生研習了「法式玫瑰」風格。源自17世紀的法式玫瑰的技法展現，受到印象派時期的影響，藝術家們跳脫了精緻的古典Dutch〈嚴謹的古典荷蘭風格〉描寫技法，輕巧的運用筆觸製造出光影晃動的浪漫層次，經營出輕鬆浪漫又隱約透著無法棄捨的原生古典氣息。

目前，在Conny's 畫會的畫室中，畫友們正熱衷在這浪漫的法式玫瑰氛圍中，預期可以在97年10月1日，在文化局定期的藝文研習師生聯展中發表，期待可以與喜愛傢飾彩繪藝術的朋友們分享。❖

作者簡介



孫鳳蘭 / 1969年生

主持水心巧工坊
專研木器彩繪教學創作
台中市文化局藝文研習班木器彩繪教師
彩繪藝術啓蒙導師酒川邦子老師
志承師要將這美麗的彩藝與眾人分享，
致力於「社區媽媽畫室種子師資培訓」
水心巧工坊：<http://blog.pixnet.net/lansart2007>