

# 宗教不神秘 文物皆異趣

## 台中市役所舉辦 「文英館宗教文物特展」

文 / 肆零柒設計工作室



▲虎爺通常供奉在神桌底下，有驅逐惡魔及鎮護廟宇的功能，同時也是小孩子的守護神。



▲日治時期的著名盜賊廖添丁，是民間故事中的抗日傳奇人物，成為供人膜拜的對象。

台中市有文化城的美譽，其原因就在於市政建設上一向相當重視文化的保存與推廣。早在民國65年即成立當時全台灣第一座文化中心——文英館，並依專家學者的建議，著手收集台灣傳統民俗文物，堪稱為台灣各縣市政府關注本土文物較早的案例，且由於起步較早、收藏量豐，當中不乏現已消逝的珍貴古物，價值甚鉅。

### 豐富典藏保存常民生活樣態

文英館現館藏文物達3,000餘件，分為山地文物、文房四寶、工藝、文獻、神像、服飾、枕具、度量衡器、食具、茶具、酒器、宗教、陶器、傢俱、煙具、樂器、糕印、戲劇、刻板、燈具等二十類，每一類的範疇和數量都足具代表性與多樣性，建構出常民生活豐富的樣態。

民俗文物乃先民智慧所累積下來的成果，是瞭解這片土地歷史文化重要的實證，尤其民間的宗教習俗、信



▲文武判官可見於土地廟中，分列土地公兩側，幫土地公分憂解勞。

仰習慣所產生的各式器物用具，更保存了先民精神生活的樣貌，值得我們去追溯。

### 宗教文物尤有美感與價值

台灣民間的宗教活動興盛，相關信仰、祭祀和廟宇的文物亦豐富多樣，除獨具別於其他類物件的神聖性和象徵性之外，亦反映出常民的精神生活及其宇宙觀、鬼神觀，為民俗文物中獨特的一類。尤其，宗教文物常因生活圈、信仰圈的差異，演化出截然不同的脈絡，需透過實地的田野訪查，考究歷史傳承，才能解讀其形體、圖像上所具有的豐富訊息和美學價值。

相較於其他實用性的民俗器

物而言，宗教文物顯得保守且變化緩慢，這與族群的文化認同和宗教的傳襲特質有關。從居住地域、產業環境或種族特性等生活區隔，自然形塑出相應的信仰習俗，也造就出各自崇奉的神祇、祭祀儀禮和法器神具等，形成衆多流派和傳說故事。也因宗教於生活中扮演的凝聚角色，使其有延續的機會，許多派別至今仍存在。另外，對於宗教活動的需求，也間接影響匠師的技法，讓神像、器物、法具，甚而是廟宇的建築形制、裝飾構件等，都展現出不同的技藝風格，各有異趣。

宗教文物亦展現信仰體系的秩序和民族神學的特質。從歲時節俗、生命禮儀或是廟會慶典等

聚落生活中很重要的一環來看，都揭示出人類群居的特質和對生活的冀望，是瞭解往昔歷史重要的部分。

### 特展揭露宗教神秘面紗

在文英館二十類典藏文物中，宗教類是首先完成調查研究的一類。經由從祭祀對象、主持祭祀者及參與祭祀者、宗教建築與構件等幾個領域的分類和詮釋，將以重建信仰的實際情境，摸索宗教的本質。

為能讓市民一窺宗教文物蘊含的信仰寓意、祭祀功能和文史價值，本年度特擇定台中市役所自99年7月6日至8月29日辦理宗教類文物主題特展，藉由物件的分類、詮釋和展陳，讓市民有機會接觸這些文英館珍藏已久的古老文物，並藉由導覽、教學活動的規劃，以及文宣教材的設計，推廣文物蘊含的傳統意涵。

本次的特展，展出包括神像、法器、飾物、祭祀用物、辟邪吉祥物等，共計94件文物。歡迎民衆前來一睹此些珍貴文物蘊含的古典風華，探索隱藏宗教面紗下神秘的信仰色彩。 **大城**

### 文英館宗教文物特展

展期：

7月6日至8月29日

開放時間：

13:00~21:00 周一休館

地點：

台中市役所（民權路97號）

# 博覽中醫 典藏奧祕

中國醫藥大學  
「立夫中醫藥展示館」

文/ 東東

圖/ 中國醫藥大學立夫中醫藥展示館

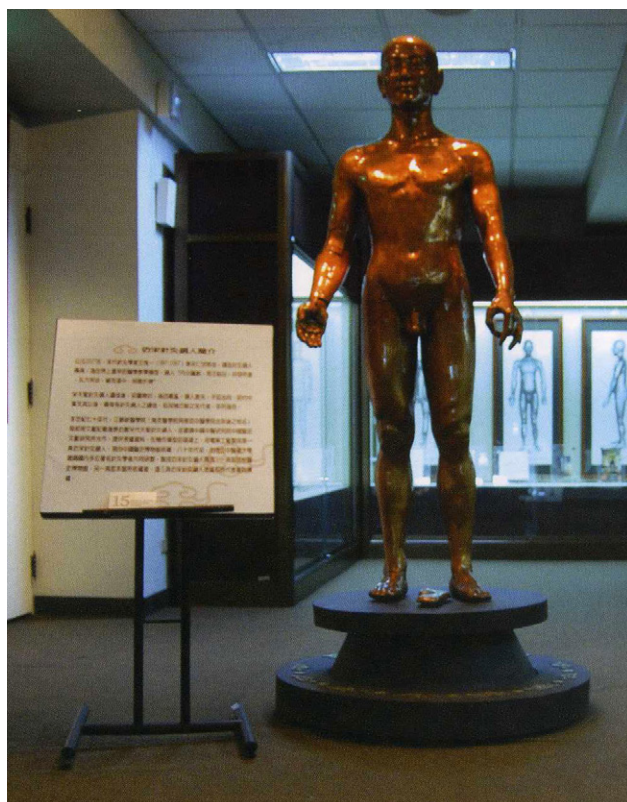


「松下問童子，言師採藥去，只在此山中，雲深不知處。」，唐代詩人賈島〈尋隱者不遇〉五言絕句中畫境鮮明：蒼勁糾結的松樹下客來尋人，蹲在小爐前煎藥的青衣童子往後一指，背後霧鎖高山、煙雲渺渺，中醫高深迷濛的形象和此詩一般深植中國人心中。

## 窺探中醫藥奧妙的殿堂

中醫藥對現代人而言可說是既熟悉又生疏。生活中藥膳食補處處可見中藥，身體有恙看中醫是一個普遍的選擇，但是「百姓日用而不知」，中醫藥的各種複雜筋絡脈理、診療用具、五花八門的藥材對一般人仍是高深複雜而神秘。位於中國醫藥大學校園內的「立夫中醫藥展示館」，為想要一窺中醫藥堂奧的人提供了一把開門的鑰匙。

立夫中醫藥展示館成立於民國80年，當時名叫「中藥展示館」，民國87年為慶祝創辦人陳立夫先生九十九歲生日，更名為立夫中醫藥展示館，也是台灣唯一的中醫藥博物館，三層樓共約408坪空間中規劃五個展區，陳列包括中醫藥學術、文物、中醫史、藥用動植物和礦物等豐富的館藏。



銅人是中醫的教學工具。此具銅人內部經絡、骨骼、腑臟及十二經脈與任督二脈俱全，栩栩如生。



此檜木藥櫃是迪化街一家老藥舖所贈送。傳統的中藥櫃每個抽屜內有十二小格放不同藥材，瓷碗用來存放易潮溼或珍貴藥材。



館內展品蒐集不易、件件珍貴，走一趟等於看完一部中醫醫學史。

### 珍珠藥典藥櫃展示其中

第一展示室展出歷屆立夫中醫藥學術獎獲獎人照片、著作，以及創辦人陳立夫的生平。走進第二展示室，迎面而來的是中國十大名醫的畫像，這裡主要展示中醫藥的典籍文物以及演進過程。館內收藏的典籍可遠溯至明末清初的珍本和復刻版，有些古書年代久遠、紙質脆弱，相當珍貴而稀有，其中醫典方面的《黃帝內經》、《難經》、《傷寒論》和《金匱要略》等典籍，在中醫的地位就像是聖經之於基督教一般。參觀者置身醫典古籍中，可以神馳千百年外和歷代名醫在時空中相遇。

在第二展示室中間有一座用玻璃框保護的黑漆藥櫃，號稱立夫中醫藥展示館鎮館之寶。木櫃高93公分、橫寬80公分、縱深

58公分，雙開門式的櫃身黑漆光亮，門扇裝飾象徵皇帝專用的五爪金龍，雙龍搶珠圖案生動靈活。櫃內更是暗藏乾坤；藥櫃中間八角轉軸的三角形藥匣有79只、兩側長方形藥匣20只，再加底層藥櫃，共計有148格的納藥空間。每一個藥匣都以描金龍紋裝飾，典雅中透露帝王之威儀。

### 中醫文物歷史詳實完整

此外，第二展示室簡介了何謂中藥，以及與中醫相關的文物。一般來說，凡具有醫療和預防疾病效果的物質都可稱為「藥物」，凡舉植物、動物和礦物都能入藥。第三展示室則是向世人昭示老祖宗博大精深的醫理精髓，及中醫向外傳遞的過程。本展覽區以專題方式呈現，展出內容包括針灸銅

人、各式針具、少數民族醫學、甲骨文中之醫學及馬王堆漢墓出土的古代醫藥文物等。

第四、第五展示室則蒐集了各式中醫藥用植物、動物和礦物。大型立體櫥窗展示了藥草植物在自然環境中的生長分布情形，以台灣高山、平地、湖沼和海濱地形為背景，配列植物標本，生動活潑，使參觀者很容易從中了解台灣藥用植物的生態。

中醫藥從來沒有離開過我們的日常生活，立夫中醫藥展示館作為國內唯一提供完整中醫藥資訊及文物的博物館，不但是古物的典藏館，更具教學、研究和保留的價值。其麻雀雖小五臟俱全，豐富的中醫文物典藏，絕對能讓內行人看門道，外行人也能收穫無窮、不虛此行。 **大塚**

# 奇幻探索 光電神秘體驗

## 科博館與友達光電合作 推出「達達的魔術世界」

圖、文/ 國立台灣科學博物館

為了讓觀眾透過活潑生動的互動體驗遊戲及親自動手操作機台的學習，瞭解基礎光電知識與相關原理應用，國立自然科學博物館和友達光電合作建立了全台首座光電互動教育基地「達達的魔術世界」，自去年在科博館隆重開幕之後，即吸引許多親子前往體驗奇妙的光電魔術，輕鬆吸收科普新知。

### 藝企結合催生特展

科博館張天傑館長特別感謝友達在金融風暴籠罩全台之下，仍然願意獨家贊助這項展示，與科博館一同投入科普知識教育的行列。友達光電李焜耀董事長



► 「達達的魔術世界」吸引許多親子前往體驗奇妙的光電魔術，輕鬆吸收科普新知。

也表示，光電的變化就像魔術一樣，「達達的魔術世界」藉由淺顯易懂的互動展示方式介紹光電產業，民衆在體驗大自然奧妙的同時，不但可以提昇科普知識水準，更能實際體驗光電產品應用如何與我們的生活息息相關，一方面了解與環境共生共存的法則，另一方面促進親子互動關係，一定會不虛此行。

### 主題互動遊戲詳盡導覽

「達達的魔術世界」光電互動教育基地位於國立自然科學博物館科學中心地下一樓，是友達為實踐企業社會責任並致力回饋社會，與科博館合作推廣光電科普教育的具體成果。這個互動空間包含「達達大師的魔術盒」、「大

破解」、「面板的光學世界」、「色光幻影三原色」、「吸星大法」、「現形術」、「移形幻影」、「神秘眼」、「神秘的文字」、「顏色拼圖」、「Q&A大闖關」、「面板在未來生活中的應用」與「收藏魔術盒」等十二個主題，涵蓋的科普知識範圍包括：電磁波、液晶電視面板的構造、光的三原色、光的折射與反射、液晶的旋光性與偏光片等原理，透過豐富多元的互動遊戲，以深入淺出的方式提供完整詳盡的光電原理導覽。

### 專屬網站推廣光電知識

除此之外，友達光電也為「達達的魔術世界」成立網站，內容精采豐富，讓無法親臨科博館的大小朋友，也能在家中透過

網路世界接觸光電的各種知識。網站還會不定期舉辦各項活動，並抽獎贈送精美禮物。

光與電，早已融入現代生活，「達達的魔術世界」歡迎有興趣的民衆一起體驗神秘奇幻的探索之旅！**大墩**

### 「達達的魔術世界」 光電互動教育基地

時間地點：國立自然科學博物館科學中心地下一樓

開放時間：每週二至週日  
9:00-17:00 週一休館

網站：<http://dada.ao.com/>  
或至<http://www.folkpark.org.tw/>查詢



△大小朋友可在「達達的魔術世界」體驗光電互動的探索之旅。

# 犁頭店五日節

## 穿木屐 躡鮫鯉

圖、文/ 黃慶聲



▲萬和文教基金會蕭清杰董事長（右三）率領眾人穿木屐踩街。



▲活動當天民眾熱情參與穿木屐踩街遊戲。(台中市府新聞處提供)

**全國** 獨一無二的台中市南屯老街（舊稱犁頭店街）端午節民俗活動——「穿木屐 躡鮫鯉」已流傳了很多年，這個在地自發性的活動，是南屯老街

居民的最愛，也儼然成為本市端午民俗活動的特例；並於民國97年8月，通過「台中市傳統藝術、民俗及有關文物審議委員會」的審議，登錄為本市「民俗及有關文物（風俗類）文化資產」。而「穿木屐 躡鮫鯉」的背後故事，更是當地人茶餘飯後、津津樂道的在地文化。

### 百年傳說 民俗活動濫觴

南屯地區在清代漢人入墾以前，屬於巴布薩平埔族（Babuza）「貓霧揀社」的獵場，鹿、獐、鮫鯉……等動物成群棲息。但隨著漢人入墾、墾務有成，樹林草原都

變成水田，獸類也快速消失，只有掘穴而居的鮫鯉仍然存活。

鮫鯉（ㄎㄞˊ ㄌㄩˊ ㄎㄞˊ，閩南語唸作Iâ-lî/拉狸），體長三尺餘，全身長有角質的鱗甲，產於熱帶，無牙，爪銳利，善掘土，嗜吃螞蟻等。本草綱目記載「其形肖鯉，穴陵而居，故曰鮫鯉，俗稱穿山甲。」

犁頭店街有一個古老的傳說，穴陵而居的鮫鯉，因躡入至商家聚居的犁頭店老街地底下，而得以生存。有冬眠習慣的鮫鯉，若至盛暑時期仍嗜睡不起，地方上的收成就會不好。因此到了端午節，如果還沒聽見鮫鯉躡動的聲響，住在犁頭店老街的居民，就會「厝邊頭尾」相招而來，你敲鐵盆、我打鍋蓋的震地敲打，目的在吵醒穿山甲，不要再沉睡，並且祈願五穀豐收，這是民俗活動的濫觴。

### 全台唯一不划龍舟的端午慶典

最近訪問多位七、八十歲的地方耆老，訴說著這個民間發起的

「穿木屐 躡鯪鯉」的文化故事，談笑間，娓娓道出早期清純的年代，以及社群發展的文化軌跡。擔任「台中市犁頭店民俗才藝活動促進會」理事的黃三郎先生便回憶道：「以前小時候都是『脫赤腳 擱咧躡鯪鯉』，還會事先到市場各攤位、老街各商店募集獎品，約定俗成年年舉辦。直到已故里長張宗雄任內（民國70年代），他才自告奮勇的擔任義務召集人，後來在民國86年4月30日成立『台中市犁頭店民俗才藝活動促進會』組織以後，才正式推出四人一組『穿長木屐 躡鯪鯉』的活動。」

張宗雄里長夫人也表示：「古早時代，就是大人帶小孩『脫赤腳 躡鯪鯉』，從老街四角頭（東西北四個門）開始，向三角街仔躡過來；張宗雄做里長，希望大家一起來關心，才會公開勸募辦理活動，帳目也都隨時公開，但是他都以義工身分，推動社區文化發展長達20年！」

「穿木屐 躡鯪鯉」活動兼具

趣味性與可看性，是全國唯一在陸地上舉行的端午節活動，參加民衆每四人一組，左右腳各套上長木屐，協力同腳踩踏，用競走比賽喚醒鯪鯉，更穿插各式傳統民俗才藝活動，展現南屯地區傳統農業社會的風俗特色，讓無論是參加者或圍觀民衆都留下難忘的回憶。

### 參與就是一種社區美學

個人長期參與社區文化研究之後，有以下感受：從文化地理學以及「文化轉向」(cultural turn)意涵觀察，這個可愛的民間傳說，從早期「敲鐵盆、打鍋蓋」、「脫赤腳擱咧躡鯪鯉」到「穿長木屐躡鯪鯉」甚至「千人穿木屐踩街」的發展或論述，以及呈現的文化符碼、儀式行為、社群組織……都值得深度的再認識、再詮釋。

至於五日節活動中的「走鏢」，有可能是源自平埔族的節慶文化，與「躡鯪鯉」經過長時間

的沉澱與融合，發展出具有地方性、傳統性、自發性的多元活動，這就是「文化創意產業」的最根本基礎，也是「文化轉向」的在地詮釋。而二百多年來的社區意識與文化發想，更是現代人重返「犁頭店街」享受前人種樹、後人創新的一種「社區美學」。因此，這個在地的風俗類文化資產的保存，不僅是「促進會」成員的責任，同時也需要所有參與市民共同努力。

大墩

## 作者簡介

### 黃慶聲

雲科大文化資產學碩士、台中市何厝國小教務主任退休。現任台中市鄉土文化學會理事長、台中市孔廟釋奠典禮樂長、社大講師。

- 1 正要爬行的穿山甲，江志緯提供。
- 2 發起「穿木屐 躡鯪鯉」活動的已故里長張宗雄(左)。



# 今看舊酒廠 情懷似往時

文/ 梅哲源

我在98年度時，有幸參加文化局辦理的「認識古蹟日」志工培訓，成為導覽解說志工的一份子，並於每星期日為前來參加古蹟日的民衆提供導覽服務。覺得承辦人用心，志工熱心，民衆也玩得開心，是皆大歡喜又有意義的活動，很值得持續的推動下去。

## 台中紫禁城 酒香縈繞

認識古蹟日的路線有四條：巴洛克軌跡與生活、與西大墩有

約、懷舊時光建築漫步與雙十流域。其中最令我印象深刻的景點，是「懷舊時光建築漫步」中的「台中舊酒廠」，酒廠在1916年就已經落成，素有「台中紫禁城」之稱，是台灣保存最完好的老酒廠，而今竟改頭換面，成為「台中創意文化園區」，而參觀的人潮也不斷湧入，成為極熱門的觀光景點，這裡除了提供學生們藝術創意作品展覽場地，也是假日民衆休閒的好去處，另外有幼稚園、小學至大專院校的師生，不分本地或外縣市，絡繹不絕的前來參訪，更有日本、

香港及大陸團慕名而來，獲得各界一致的肯定。

我最喜歡為民衆解說的是酒廠內最有名的「七號倉庫」，台中酒廠以前曾經生產香菸，七號倉庫正是菸草倉庫，其東邊山牆上還留有六十多年前二次大戰盟軍攻打的證據，在那厚實的紅磚牆上所遺留的累累彈痕，至今依然讓人觸目驚心，深具震撼力，彷彿又回到了當時的場景，大家往往仔細注視好一陣子，甚或觸摸彈孔，心中似乎若有所思。看著眾人饒富興致的凝視，感受時空的變換，我心中總覺得不虛此行。

## 歷史場景變成創意新空間

其次，我會為民衆介紹「衡道堂」，是一座日本式的木造建築，建造於1941年，具有舒適宜人的回字型空間，以列柱迴廊環繞著中庭，禮堂內部的木桁架充滿著淡淡的檜木香味。衡道堂原先包含了禮堂、餐廳、廚房、福利社與理髮部，現在則規劃成



為表演及展覽場地。可以想像的是，當年的酒廠員工們在此集會、用餐、買零食、借書，抽空理個頭髮，場景一定也是溫馨熱鬧。民衆經過我的解說，總是紛紛探頭瞧一下室內，滿足一下好奇心，似乎想找出當年生活的蛛絲馬跡。

「雅堂館」原是米酒成品倉庫及半製品儲酒庫，建造於1925年至1927年，這五棟看起來很相似的建築物叫「五連棟」，為了防止酒的原料壞掉，所以設計了厚厚的紅磚造牆體建築，保護製酒原料不會受到日照而變質。現在，雅堂館規劃作為文化創意展覽場地並提供多功能用途，經常不斷推陳出新，展出具有創意的設計作品，步行到此，我總會讓民衆「摸蜆仔兼洗褲」，又能參觀老歷史建築，又能享受新創意設計。

## 老建築乘載 文資保存新使命

「台中舊酒廠生命史展示館」本為機械修理廠，建於1923年，至今已經87歲了，是酒廠內最老的磚造建築物，現在是台中舊酒廠再生故事及紅標米酒製造過程的展示區。館內設有小型雜貨店的展示模型屋（即以前的柑仔店或阿婆仔店），小孩看了覺得陌生，大人們則喚起了小時候的記憶：我心中也不免有些激盪，想起小時候常去買的柑仔糖，一毛錢兩個，含在嘴裡慢慢溶化，好過癮！

台中舊酒廠生命史展示館的



- 1 化驗室現成為美輪美奐的「台中市文化資產管理中心籌備處」。
- 2 台中舊酒廠生命史展示館為廠內最老的磚造建築物，現在是酒廠再生故事及紅標米酒製造過程的展示區。
- 3 衡道堂是一座日本式的木造建築，以列柱迴廊環繞著中庭，回字型空間舒適宜人。
- 4 七號倉庫東邊山牆上留有六十多年前二次大戰盟軍攻打的累累彈痕。

對面即為「化驗室」，以前酒廠所生產的酒類，必須先經過這間化驗室的品質檢驗，才可銷售出去。現在化驗室外部仍保有原來的風貌，但內部重新整修，成為美輪美奐的「台中市文化資產管理中心籌備處」；而無巧不成書，昔日台中舊酒廠的副廠長室，現在正是文化資產管理中心籌備處的主任辦公室，今昔對照，老建築乘載著文化資產保存的新使命，更顯得相得益彰了。

大城

## 作者簡介



### 梅哲源

民國39年出生，東海大學經濟系畢業，曾任中國石油公司業務管理師、鄉親食品公司總經理。自98年擔任文化局文化資產科義工，亦是文建會台中舊酒廠志工，並擔任台中市衛生局食品衛生志工年資14年；擔任志工是為了成長自己與成就他人。