

打開寶庫 爭奇和驚奇

國立自然科學博物館
百件典藏精華展

圖/國立自然科學博物館
文/國立自然科學博物館副館長 周文豪



排灣族胸飾。

科博館25歲了，適逢中華民國百歲之年。

當年看著科博館開館的人，現在大多有了家庭與小孩；而科博館作為國家自然寶藏的典藏單位，25年來也從零蒐藏到已積累超過百萬件的典藏品，同樣小有成就。雖然科博館在蒐藏方面大有長進，但除了特展外，一般民衆並無多少機會可以接近科博館的蒐藏。今年，科博館配合政府政策辦理了「建國百年·建館25年慶·科博館百件典藏精華展」，把最「炫」的蒐藏品從庫房中拿出來展示。

打造感動與驚奇的觀展經驗

「啓綻驚·華」這個名稱得自於展示設計師林怡萱的概念，她

有一股要把蒐藏庫大門打開的心情與衝動，渴望把最好的拿出來與民衆分享。只是，常有人問為何把「菁」字改成「驚訝!」、「驚豔!」、「驚嘆!」的「驚」?其實，這三個驚嘆號是我們對觀衆心情反應的期待。但從研究人員的心情來詮釋時，它又不一样了，「驚」這個字就是在野外與陌生的自然物或生物邂逅時的驚喜，有如亞瑟王找到了聖杯一樣，這種驚喜有了畢生的愉悅。

所以，民衆對「啓綻驚·華」的感動與驚奇，就建立在研究人員如何把自己的「驚」作適當詮釋。這次參展名單中涵括動物學品25件，植物學品18件，地質學品

28件和人類學品29件，樣樣值得親至展場賞味，我們在這兒僅能挑幾樣展項讓大家「聞香」一下。

科博館的地質學組包括岩礦與古生物兩個學門，蒐藏了許多關於地球組成、環境變遷及生物演化之標本，大致包含岩石、礦物、沉積構造、化石、地質鑽探岩心等標本。這次岩礦學門一口氣展出三種隕石，看過的人都直呼過癮。

來自外太空的奇特隕石

隕石為來自地球以外，自然降落到地球表面殘存的岩石，是

研究地球早期形成、演化的重要利器。

隕石一般可依組成分為石隕石、鐵隕石、石鐵隕石三大類。石隕石又可依組成物結構分為球粒隕石和無球粒隕石。球粒隕石因具有毫米等級大小的球粒結構而得名，由太陽星雲中原始雲塵直接因高溫形成微滴，未經過分異作用即冷凝而形成，是最接近原始太陽系組成物質，也是了解早期太陽系演化最重要的隕石。而無球粒隕石是經歷過分異作用的石質隕石，它具有不同於原始成分的化學組成，大量丟失金屬物質以及不具有球粒結構的特性，與地球岩石化學組成、礦物結構相似。

石鐵隕石則同時具有矽酸鹽礦物和鐵金屬組成，其中矽酸鹽礦物主要為橄欖石，科學家們目前相信，石鐵隕石形成於母體行星核函邊界。

鐵隕石主要由鐵鎳金屬組成，形成於母體行星核部區域。含有鐵紋石和鎳紋石兩種礦物的共生，經腐蝕拋光後，表面呈現出許多交錯條紋，稱之為“維斯台登圖像”。

地質學組也秀出一組四顆米粒大小的月球石，旁邊有一塊小小的青天白日滿地紅的國旗，它曾經跟隨阿波羅太空船在外太空航行並登陸月球，迎接回來這四粒月球石。

洞熊完整骨架化石很搶眼

古生物學門有一件洞熊完整骨架化石甚為搶眼，它發掘自俄羅斯烏拉地區之沙加洞穴。洞熊在冰河時期廣泛分布在歐陸各地，會在高山的洞穴裡冬眠。雖然體型龐大、威武駭人，科學家卻研判洞熊可能是草食性動物。

西伯利亞永凍層的長毛象化石遠近馳名，民衆常爭相目睹。長

毛象是更新世晚期最具代表性的冰原巨獸，肥厚的身軀披覆著濃密的長毛，發達捲曲的門齒推測是用來鑿冰或撥開覆蓋在凍原植物上的冰雪，以方便就食。長毛象曾廣泛分布在歐洲、亞洲與北美各地，直到10,000年前，氣候回暖可能造成長毛象數量驟減，早期人類的過度補殺加速滅絕。

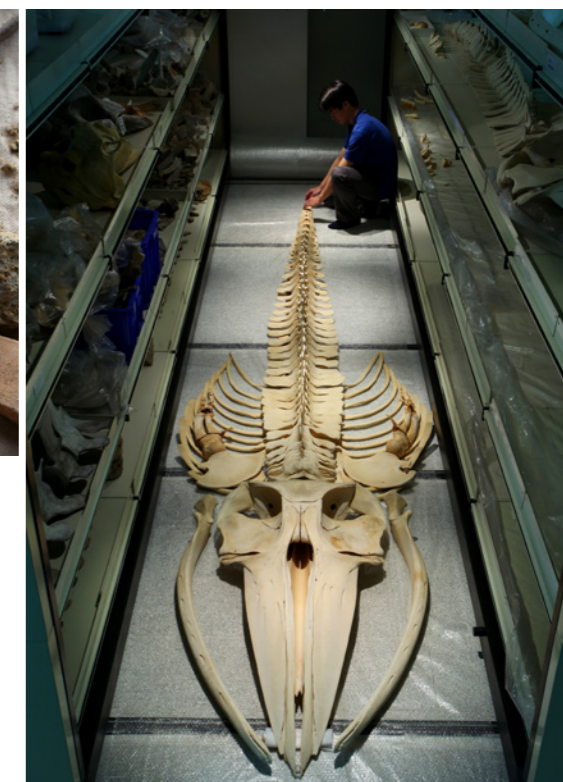
一窩22顆恐龍窩蛋誠屬珍稀罕見，而恐龍在人類還沒出現時就滅絕了；而一顆隆鳥蛋也告訴我們一個悲劇，大約在1500年前人類進入馬達加斯加島之後，竟造成隆鳥的滅絕。隆鳥身高可達3公尺，體重約500公斤。

清道光媽祖神像望之敬畏

人類學組包括民族學、考古學、體質人類學等三個學科，工作重點為區域的整體性與系統化蒐藏與研究，掌握當代文化的知識



● 狗獾的骨片。
● 大村鯨的完整骨骸。



趨勢及其成就，促進並塑造文化保存和進展的環境。民族學門請出一尊清道光時期磚造的朝天式媽祖神像，讓人特感質樸、稀奇與敬畏。泥塑窯燒與磚造的神像反映當時臺灣社會物資匱乏。

漆器包括一色漆、螺鈿漆、戩金漆、雕漆等，其中雕漆又可依顏色分為剔紅、剔黑、剔犀等。一件元代剔黑花鳥漆紋盤直徑約莫30公分，卻是一泓美的宇宙，它勾勒花叢中雙鳥對舞嬉戲的景象，紋飾生動逼真。元代的雕漆作品以剔紅較多，剔黑極為稀少，所以本件非常珍貴。

排灣族珍貴的古老琉璃珠

排灣族的一款胸飾更令人流連忘返。排灣族把古老珍貴的琉璃珠作為傳家之寶或婚嫁禮聘之物，也是頭目與貴族身份的憑證，據說琉璃珠的神靈可守護家族成員。琉璃珠平常被蒐藏在古陶壺裡，祭儀時方取出配戴。由古琉璃

珠的成分與型制來推斷，排灣族的祖先可能來自東南亞。

考古學品多選自挖掘出土的先民文化代表物，有的在土裡埋藏數千年之久，縱使是一塊碎片，也能提供我們建構先民文化的許多想像。一塊狗獾的骨片出土，透露出這物種在這個島上的曾經，也點出過去與現在人與生態關係的變遷，它向我們啓示：生命無常，人怎能不珍惜自己的存在？

珍藏盡出 一窺博物殿堂

科博館的蒐藏品來自於昆蟲、無脊椎動物、兩棲爬行、鳥獸、維管束植物、非維管束植物、

菌類、古生物、岩礦、民族與考古等學門，無法一一詳述。這次特展有大如鯨，小如以微米計的放射蟲；有來自外太空的隕石，有從深海撈取的標本；有全世界唯一的標本，有嚴重瀕臨絕滅的物種標本；有歷經地球板塊作用所形成的岩礦標本，有鏈結文化型的代表性標本。我們期待民衆能透過這項特展，更深入了解科博館的蒐藏與使命。END



▲ 洞熊完整骨架化石。

▲ 隆鳥蛋，隆鳥成鳥身高可達3公尺，體重約500公斤。

▲ 清道光時期磚造的朝天式媽祖神像。

▲ 剔黑花鳥漆紋盤。