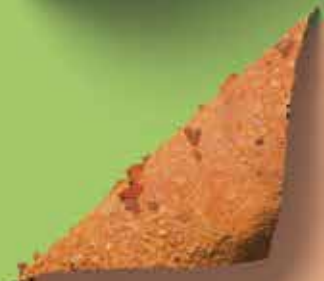
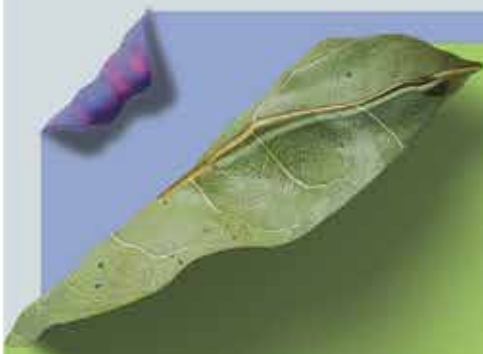




臺中市立美術館
taichung
art museum



A Call of All Beings

萬物的邀約

See you tomorrow,
same time,
same place

2025.12.13 Sat-
2026.04.12 Sun 開幕日公眾入場13:00

指導單位 Advisers



主辦單位 Organizer



贊助單位 Sponsors



富市臺中 新好生活

文化臺中

CULTURAL TAICHUNG QUARTERLY

No. 62

Jan. 2026



城市星光

陳景聰

全國首位毛筆製作
文資保存者

楊辰文

味丹文教基金會董事長
深耕生活藝術

封面故事

跟著綠美圖

藝起閱動人生

溪東、許良宇市圖分館開幕

書香再添城市力量



▶▶▶ 北屯溪東圖書館



館藏特色：登山露營

臺中市北屯區軍福九路 499 號



▶▶▶ 東勢許良宇圖書館



館藏特色：園藝

臺中市東勢區圓樓街 88 號

繼世界級文化地標「綠美圖」啟用，臺中於 2025 年 12 月再迎來兩座由民間捐資興建的圖書分館開館。民間「愛的禮物」化為公共資產，也讓城市的閱讀力、關懷力與文化競爭力更為提升。

Unveiling the Encyclopedic World 世界的 索引

策展人／張婉真



2025 2026
12.13—05.31

臺中市立圖書館 臺中市立美術館 CHIMEI MUSEUM 國立科學工藝博物館 國立臺灣大學

閱 讀 有 禮

立即回饋

您珍貴的意見是我們進步的動力，凡於該期出刊隔月底 **2/28** 前完整填寫讀者意見回饋表單，即可獲得抽獎機會，每期將抽出 3 名幸運讀者，獲得**精美隨身碟一份**。

自第 59 期起連續 4 期填寫回饋者，可參與第 62 期歡慶抽獎，將抽出 1 位民眾獲得優質小家電一份，敬請把握機會。

第 61 期得獎名單：
紀 O 崧、張 O 瑋、李 O 英

得獎者均以電子郵件通知並致送獎品
本局保留修改、變更、暫停或終止本活動內容之權利無效回饋問卷本局有權不予受理（如重複填寫、資料不完全等）



第 62 期讀者
意見回饋



城市新名片 文化新地標

臺中綠美圖盛大開館，開啟城市新篇章。歷經十五載的筆路藍縷、細心擘劃與興建，這座世界級的文化新地標，於 2025 年 12 月 13 日正式敞開大門。它與中央公園的寬敞綠意為鄰，將知識的重量與藝術的輕盈完美融合。在這裡，閱讀、藝術與建築交織，營造出城市美好未來的風景。

臺中綠美圖由普立茲克建築獎得主團隊——日本建築師妹島和世與西澤立衛，攜手國內建築師劉培森共同打造，以充滿詩意的「公園中的圖書館、森林中的美術館」為發想，並融入「以人為本」的設計理念，是臺灣首座美術館與圖書館共構的建築，8 座高低錯落的白色建物，宛如在森林間輕輕跳動的雲朵；這裡打破了傳統的疆域，讓閱讀得以走出書架，在微風中翻響；讓藝術得以走出展廳，在光影間共鳴。每一個造訪的市民，都能隨心所欲地穿梭於知識與藝術的長廊，找到最貼近心靈的空間。

隨著綠美圖這張「城市新名片」的閃耀登場，它將以開放與融合的精神，引領臺中站上國際舞台，為臺中文化城奠定更堅實的底蘊，邁向下一個歷史性的里程碑。

誠摯地邀請每一位市民家人，攜手走入這片文化與自然交織的詩意場域。讓我們在流動的光影中感受建築的生命力，在書香與綠意間，細細品讀這座城市最雋永、最美好的生活日常。

臺中市長

盧秀燕



閱讀無限 美學共融

在中央公園綿延的綠意中，與之相依的臺中綠美圖正式開館，為市民開啟一處親近知識與藝術的公共空間。閱讀、藝術與自然三者的對話，造就了這一座全國首創美術館與圖書館共構的文化建築，開啟臺中藝文新篇章。

有「森林中的美術館，公園中的圖書館」之稱的綠美圖，一路走來歷經 15 年的時光，是集結各方努力打造出來的文化新地標。小從建材選擇、家具設計，大至空間規劃、景觀布置，光是建築本身就值得細細品味，透過不同空間的交織，讓走入其中的民眾，一步一步讀懂這座建築的故事。

作為綠美圖開館大展，臺中市立美術館以「萬物的邀約」為題，聚焦人與萬物的共生，邀請超過 70 組藝術家，透過各式各樣的媒材與形式，看見藝術如何與土地、自然和空間對話。以此為起點，未來中美館也將以探索中部藝術發展為根基，積極與國際藝術連結，為開拓美學做好準備。

市立圖書館總館則是以「開放、共享、生活化」為核心精神，希望能讓閱讀融入生活，亦是全臺首座分齡分棟的公共圖書館，實體與電子書館藏量超過 100 萬冊，並且整合智慧數位科技，打造以人為本的閱讀空間。此次以「世界的索引」做為開館大展，讓人們不僅在中市圖能夠閱讀，也能看見知識的演變。

無論是在綠美圖中翻開一本書，或是在街角巷弄閱讀城市的脈絡，臺中都以自己的方式提醒我們：閱讀不僅是翻閱書頁上的文字，更是一種感受世界的能力。在這座城市中，期望每個人都能找到屬於自己的閱讀方式，也讓閱讀成為每一個人的日常。

臺中市政府文化局長

陳佳君



歷史建築烏日警察官吏派出所 (攝於 2025 年 11 月)

歷史建築 烏日警察官吏派出所

「烏日警察官吏派出所」約於 1920 年興建，當時為日治時期大屯郡烏日庄的警察辦公廳舍兼宿舍。光復之後，繼續使用作為烏日派出所和警察宿舍，並且在 2013 年登錄為臺中市歷史建築。

派出所中央為磚造辦公廳舍，南北兩側則是不造的宿舍，仍可看見原有的日式空間形式。



木造宿舍 (攝於 2025 年 11 月)



整修前外觀 (攝於 2015 年)

(資料來源：「歷史建築烏日警察官吏派出所修復工程」工作報告書)



文・圖 | 葉志雲

一生專注於毛筆製作的藝師陳景聰，孜孜矻矻走過半個世紀。雖然製筆行業日漸沒落，他仍懷抱使命感，持續為毛筆製作技藝的傳承努力不輟。面對數位化浪潮的衝擊，身為全國第一位毛筆製作文化資產保存者，結合文創精神，不斷推陳出新，開發時尚有趣的毛筆，為傳統工藝注入新元素，延續老祖宗留下的寶貴文化資產。



陳景聰 一生專注毛筆製作 全國首位毛筆製作文資保存者



毛筆製作文化資產保存者陳景聰不惜重資進口珍貴的黃鼠狼毛，用以製作高貴毛筆。



毛筆製作文化資產保存者陳景聰製作的文創筆〈維安〉，王者之筆四周圍繞著隨扈筆。

製作毛筆超過百萬枝

走進臺中市太平區屯區藝文中心對面的「正大筆莊」，映入眼簾的是滿山滿谷、各式各樣的大小毛筆。1959年出生的陳景聰，16歲開始學習製作毛筆，至今已有50年，他製作的毛筆，少說超過百萬枝以上，被尊稱為大師級製筆人，實當之無愧。

陳景聰原來是臺南人，他清楚記得16歲那年，帶著簡單衣物，在表兄引領下，來到臺南市光華街巷弄內一家毛筆製作工廠，開始了3年4個月的學徒生涯。每天東敲敲、西刷刷，一天工作12個小時，雖然包吃包住，但沒有薪水。由於父母諄諄期勉的一句話「送子千金，不如學藝一生」，他堅持不懈地精進技藝，後來自行創業「正大筆莊」，風光時全臺多達22個據點，至今仍保有12家門市。

陳景聰做了一張「臺灣毛筆製作傳承概況表」，惕勵一生心繫的傳承工作。他說，臺灣毛筆製作始於1951年，當時由福建福州人渡臺傳藝，第一代老師傅張湖傳承百位習藝生，他的老師吳正雄第三代傳習還有50人，他習藝時是第六代，已遞減到20人。陳景聰感慨說，自己亦極力做傳承工作，可惜的是從1991年到2020年大約30年間，完全沒有想學毛筆的製作者，根本找不到人願意學做毛筆，已經斷層了，慶幸現在有位30多歲的年輕人主動跟著他習藝，自己亦開始栽培就讀國二的孫子繼承衣鉢。

送子千金
不如學藝一生

製作好筆 具備百道工序

陳景聰認為要做 1 枝好寫的筆，並不容易，必須有扎實的功夫，第 1 年要學會「單料配置法」，第 2 年完成「雙料配對法」，熬過 3 年才能嫺熟敲打搓揉擠壓的做工，直到可以信手拈來、藝隨心轉。他說，完成一枝毛筆看似簡單，真正要做到適用的好筆，必須具備百道複雜的工序，這也是很多人視為畏途的原因。

50 年來，陳景聰每天與筆為伍，把毛筆當情人，天天凝聚心力，巧手細膩地做好每一枝筆。他形容自己是「鬥筆之徒」，以揉合各式各樣不同毛料製作好用的筆，以及費盡心思開發各種實用好玩的文創筆為樂。這一路走來，越做越能理解，為何老師傅常說製筆必須習藝 3 年又 4 個月的道理。



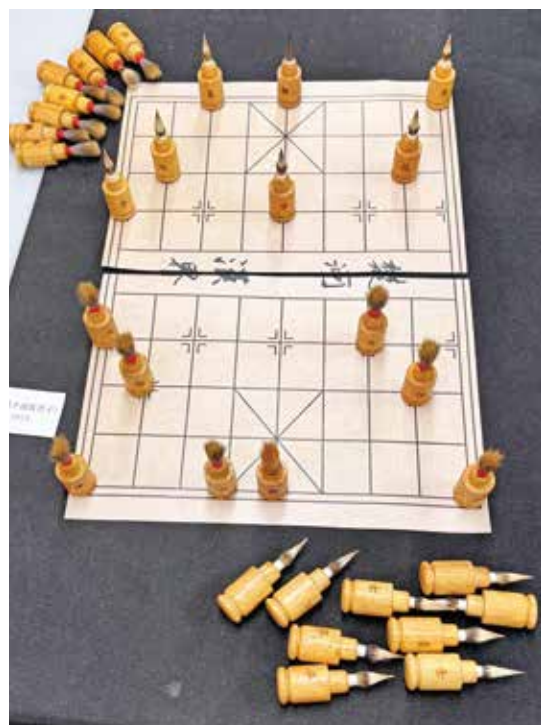
臺中市文化資產處為製筆大師陳景聰出版《斂毫成鋒》毛筆製作專輯一書。

陳景聰另有一手好技藝，就是為剛出生 50 到 60 天的嬰兒剃髮製作胎毛筆。他說，嬰兒初毛才有毛尖，且沒污染，最適合製作開智慧的「文昌筆」，又稱「智慧筆」、「狀元筆」，每個人一生才有這麼一次機會，非常有紀念意義，但近年少子化後，已無昔日的榮景。

陳景聰的製筆技藝受到各界的肯定。臺中市政府 2020 年登錄「毛筆製作」為文化資產保存技術，認定陳景聰為技術保存者，盧秀燕市長頒給他第 001 號文化資產登錄證書；到目前為止，全國只有臺中市將毛筆製作登錄為文化資產保存技術，陳景聰成為全臺唯一毛筆製作文化資產保存者。

技術保存 出版專書介紹

2024 年，臺中市文化資產處（簡稱文資處）開始進行陳景聰毛筆製作技術流程的拍攝記錄，並以文字詳細解說從選材到完成毛筆製作的整個過程，2025 年完成《斂毫成鋒：臺中市文化資產保存技術—陳景聰毛筆製作專輯》一書，詳實記錄毛筆誕生的完整歷程。



「毛筆製作文化資產保存者」陳景聰製作可以當象棋玩的文創筆〈觀棋不語真君子〉。



「毛筆製作文化資產保存者」陳景聰製作的文創筆，讓毛筆可以站立。

文資處於 2025 年 9 月在大墩文化中心為「陳景聰毛筆製作專輯」舉行新書發表會，陳景聰不僅在現場親自指導民衆製作毛筆，透過實地體驗認識文化資產、活絡推廣通路，他也呼籲大家一起投入學習毛筆製作，讓這古老的製筆技術傳承下去。

陳景聰毛筆製作專輯除了寄送各公共圖書館提供民衆借閱及對外販售，臺中市文化資產處官網並在「光影文資」單元推出「見證一枝毛筆的誕生—陳景聰毛筆製作專輯」製筆實錄，方便社會大眾觀賞製筆實錄影片。

曾赴中國大陸、日本、韓國交流製筆技術的陳景聰，一人可獨攬百道工序精髓，他認為臺灣毛筆工藝已經很進步，技術遠超過大陸及日韓，無奈大環境改變，已經成為夕陽產業；他很高興製筆影片使製筆工藝有了學習教材，除了讓更多人了解毛筆製作的過程之外，對於有心學習者，可以邊學邊看，習藝更方便。他期望，這本教材能夠配合研習，培訓出街頭藝人，將毛筆製作技藝在街頭演示推廣，親近民衆喚起關注，使毛筆製作技藝傳承下去，不至於失傳。



「毛筆製作文化資產保存者」陳景聰寫得一手好字。

製筆餘暇 勤練書法

陳景聰製作傳統的毛筆，除了專注筆桿和筆頭用料及創新之外，在生活中取材的文創品亦展現創意，如將穴道按摩的牛角巧妙作為毛筆胎體，讓只能平放的毛筆可以站立，取名〈竹林七賢〉，增加趣味性；利用木頭胎體製作可以當象棋玩的〈觀棋不語真君子〉，以及王者之筆四周圍繞著隨扈筆的〈維安〉等文創產品，堪稱一絕；甚至喝過的感冒糖漿玻璃罐，也拿來作為毛筆的胎體，取名〈我感冒了〉，既實用亦有趣，還別具時尚感，為傳統工藝開創新的一頁。

陳景聰也寫得一手好字。他說，早年曾被嘲笑「會做筆不會寫字，人家怎麼知道你的筆好不好寫？」經此刺激，下定決心每天製筆之餘勤練書法，如今草書寫得虎虎生風；他的筆莊除邀名家授課，也可以作為畫廊，展示書法家作品及自己收藏的書畫，與傳習製筆技藝相得益彰。



味丹文教基金會 楊辰文 董事長 深耕生活藝術



文 | 謝皓麟 圖 | 謝皓麟、味丹文教基金會

對許多臺灣人而言，「味丹」串接著不同世代的不同味覺記憶，阿嬤早年廚房裡的味素，學生夜晚伴讀的那碗熱騰騰泡麵香氣。而除了飲食的美味密碼外，味丹更在人文心靈領域深耕慢耘，在社會各角落散發更深邃芬芳的墨韻書香。

書法比賽 筆墨飛揚的文林盛會

11月15日，鳳凰颱風過後的好天氣，弘光科技大學毓麟館禮堂內正舉行一場文化盛會，一千多位來自全臺各地的書法好手齊聚，他們屏氣凝神，在方寸之間揮灑筆墨、展演刀工。這是由味丹文教基金會主辦的第七屆「味丹杯全國書法暨篆刻比賽」，該賽事已成為臺灣最具指標性的「文林大會」，也是企業以實際行動支持本土文化永續發展的成果展現。

主辦單位味丹文教基金會董事長楊辰文表示，書法不只是寫字，更是一種修養與心境，一筆一畫的過程，其實就是在和自己對話。或許有時筆畫斜一點，墨色深一點，但那正是生命歷程的映照。人生有起有伏，有濃有淡，更值得品嚐玩味。味丹希望透過比賽平臺的激勵，讓書法教育在校園與社會間持續扎根，讓更多人從書寫中找到心靈平靜與培養生活美感。

文化先行 企業回饋鄉里的初心

走訪位於沙鹿的味丹集團總部，在基金會董事長楊辰文的辦公室內，我們實際瞭解這家食品大廠創業時奮鬥的過程。身為家族第二代成員，楊辰文從日本早稻田大學機械系畢業，正逢1991年初期公司大力拓展海外市場時期，當年就前往越南建廠，成為當地非常著名的臺資企業，並隨著公司業務擴展，同時負責集團中國區業務，在各個領域都有豐富的歷練。

年輕時南征北討全心投入事業，但50歲以後，楊董事長的心沈靜下來，更能體會藝術及生活之美。他喜歡收集奇石、字畫，手邊收集的石頭就有一千多顆，對書法、篆刻等傳統藝術也有獨到見解。目前，他帶領基金會貫徹當初「取之社會、用之社會」的設立宗旨，強調企業在追求經濟效益的同時，對社會、環境、員工及利益相關者，都要負起相當的責任。



楊董事長參加「臺中閱讀開麥拉」活動



楊辰文董事長（右 2）積極推動親子共讀活動

深波圖書館 中臺灣電影文化重鎮

味丹從企業經營走向文化公益的起步甚早，早在 1988 年就響應政府「鄉鄉有圖書館」政策，興建圖書館，成為本市第 1 家由企業捐贈的圖書館，建成後捐給當時的沙鹿鎮公所經營，並以創辦人姓名命名為「沙鹿鎮立深波圖書館」。後因組織整併，改隸為「臺中市立圖書館沙鹿深波分館」。

深波圖書館以電影典藏為主題聞名，整體空間散發著濃濃的電影膠卷氛圍。二樓設有個人「影音艙」，提供個人化專屬影音空間。館內珍藏 1,627 張電影海報、24 部 35 釐米膠卷電影，並配置專業院線等級的放映及音響設備。從 2004 年「沙鹿電影藝術館」成立以來，這裡就成為中臺灣電影文化的重鎮。

故事巡迴車 一座移動的閱讀城堡

為了讓閱讀觸角更加延伸，基金會更捐贈了由知名插畫家設計的「故事志工巡迴車」。這輛色彩鮮活的行動圖書車，就像是一座移動的文化城堡，載著書籍與故事，深入偏鄉與弱勢社區，成為文化傳承的載體，讓文化的種子，在每一個角落生根發芽。



捐贈臺中市政府故事巡迴車鼓勵閱讀

味丹文教基金會長期耕耘，深獲各界肯定，曾多次獲行政院文建會「文馨獎」殊榮，及國家圖書館頒發的「社會服務獎」。但在楊辰文眼中，最珍貴的獎項並非獎盃，而是在書法比賽現場，小學生聚精會神揮灑筆墨的一刻，看到孩子們在學習書法過程中獲得的喜悅與成長，那份感動，就是激勵他們堅持下去的動力泉源。

從食品風味到精神食糧的昇華轉化

一家以食品為本業的企業體系，如何將「吃」的本業與「文化」的推廣連結起來？楊辰文給出了一個極具哲思意涵的答案：味丹的經營策略是「消費產品健康化、健康食品消費化」，目的是讓健康元素融入大眾日常。如同他們推動「藝術走入生活，生活就是藝術」的理念，也希望每個人能成為生活美學的創造者。



為了深耕文化美學教育，而舉辦的味丹盃全國書法暨篆刻比賽。

在他看來，真正的藝術不只存在於畫廊或舞臺，更在於人們每天的呼吸、步伐與選擇之中。就像味丹食品希望消費者吃得健康一樣，基金會也希望透過書法、閱讀、電影，讓大眾攝取「精神上的健康食品」。

深波圖書館在 2003 年，開全國風氣之先，由英國引進 Bookstart 嬰幼兒閱讀計畫，並推動親子共讀讀書會。而基金會的腳步也如同幼兒長大的過程，下一個十年，將結合集團「大健康」的經營理念，將臺中打造為一個「全民健康飲食意識提升」的城市。同時，繼續深化校園與社區的文化扎根，培養下一代具備反思與自省能力的品格教育，打造一個以健康生活、文化傳承與正向價值觀為核心的生態系。

火慢熬 調配深醇厚韻的文化品味

70 多年前沙鹿北勢頭起家的一家小商行，如今已裝載著國際性大品牌，策馬揚鞭，朝更恢宏壯闊的食品生技版圖，縱橫馳騁。然而，再高聳的巨

木，其生命養分仍源於最初生根成苗的土地。在這個講求速成的年代，煮一碗泡麵只需要三分鐘，但涵養一個地方的文化底蘊，卻需要溫火慢熬數十年。

味丹文教基金會選擇了一條漫長卻意義深遠的路，用時間與耐心，將文化的養分滲透進沙鹿的每一寸土地，臺灣的每一個角落，為這片土地的生活，調配出最深醇厚韻的文化品味。



味丹企業行政大樓



建築師妹島和世（左一）及建築師西澤立衛（右一）盧市長共同完成世界級文化地標的心願

臺中綠美圖外觀（攝影：張連宏）

跟著綠美圖

藝起閱動人生

中央公園北側，由八座白色量體如雲霧般聚合成島，它的名字是「綠美圖」。定於 2025 年 12 月 13 日正式開館，將為臺中寫下藝文新紀年。

在這裡，美術館與圖書館不再有明確邊界—建築與自然相互交融，閱讀與藝術彼此延伸，創作與日常緊密相鄰。穿行其間，美術館的想像力、圖書館的知識力與公園的生機盎然輕盈流動，讓藝術在永恆的定格中翩翩起舞，閱讀也在持續流動的時光中悄然甦醒。

綠美圖將成為城市文化的活力源泉，每位造訪者都是共創的一分子。分齡分棟的圖書館搭建多元的知識舞臺，美術館彈性的展覽空間激發創作對話，而開放的公共場域，則邀請市民自在漫步、探索與交流。

在這座漂浮於中央公園的文化森林裡，每一次停留都是新的啟程，引領人們在知識、藝術與自然之間自由穿梭，找到屬於自己的靈感步調。而這份通透、輕盈且充滿可能的美好，正向你發出邀請：走進綠美圖，與光影、文字、藝術，一同編織城市的新篇章。

世界級文化新地標

16 臺中綠美圖 正式開館

臺中綠美圖視覺識別系統

19 緊扣理念的極簡線段

藝術 · 閱讀與自然共生的文化場域

20 閱讀綠美圖

萬物的邀約

26 臺中市立美術館開館展

市立美術館

28 探索中部藝術發展 連結國際藝術脈動

臺中市閱讀新座標

30 市立圖書館讓每個愛書人找到生活的愉悅

臺中綠美圖

世界級文化新地標

正式開館

文／編輯部
圖／臺中市政府文化局、編輯部



綠美圖迴旋梯造型獨特，歷經反覆淬煉，成就國際級建築亮點。（攝影：張連宏）

有「森林中的美術館 公園中的圖書館」之稱的臺中綠美圖於2025年12月13日盛大開館，典禮以「雙館共啟・八方併綻」為主題，來自海內外貴賓雲集，共同見證世界級文化新地標的落成啟用。

臺中綠美圖盛大開館，展開雙手迎接各地訪客。



來自國內外各界嘉賓參與臺中綠美圖開館盛會。

臺中市的新名片

在充滿喜悅的開幕儀式，市長盧秀燕表示，過去六都當中，只有2座城市沒有市立美術館，臺中市是其中之一，而且分布於29個行政區的圖書分館，獨缺市立圖書館總館，這都是市民期盼的建築，臺中市政府的重要工作之一，就是把綠美圖這項重要的工程完成。過程中歷經艱辛，面臨許多困難都需要逐一克服。市長特別感謝市府團隊和專業夥伴的投入。以及具有遠見的市議員們，看見市民的需求，給予市政府很大的支持。

盧市長認為，市府有遠大的志向，決心興建世界級的文化新地標以及前來臺灣必訪的藝術閱讀新寶地，普立茲克建築獎得主妹島和世、西澤立衛（SANAA 事務所）及國內建築師劉培森，協助臺中市達成了夢想。今後將用這張新名片，帶領文化城邁向下一個里程碑。

國際矚目的建築

綠美圖受到國內外高度重視，正式開館當天國內外來賓雲集，派駐我國使節多人參與，多家國際媒體深度報導，被列為「全球年度最值得參觀的7座美術館」之一，與紐約、巴黎、荷蘭、鹿特丹、埃及及開羅等國際指標館舍並列，綠美圖是臺灣唯一入選的文化建築，顯示臺中市正以文化之名走向世界。



空間在穿透中消融邊界，讓閱讀的身影成為建築中最動人的裝飾。



整座建築充份融合周邊綠意的環境

臺中綠美圖的願景

臺中市立美術館將支持在地創作，推動國際性展覽和交流計畫，串聯臺灣與全球藝術發展，期盼透過跨域策展與實驗性展演引入多樣的文化議題。

市立圖書館則將驅動閱讀風氣，讓市民朋友徜徉在書香之中，增進各種知識，打造城市永續競爭力。綠美圖打破了美術館與圖書館的界線，成為美學與知識交融的文化基地，連結城市生活與公共議題。美術館空間以挑高展廳與彈性隔間設計，適應多元媒材的當代藝術創作，並透過開放式的展示動線，讓藝術走出殿堂、融入日常；圖書館則以分齡分棟設計，導入智慧服務，提升效能及服務品質，打造全齡共享的閱讀新體驗。

建築大師的設計理念

由來自日本 SANAA 事務所的建築師妹島和世及西澤立衛規劃設計，這座名為「Museumbrary」的建築，意味著是一座結合了美術館與圖書館的建築，所謂的融合不僅指各種事物、各種功能之間的相遇，也包含了「建築與自然的相遇」，因為這座建築是在公園之中，讓「公園所擁有的文化」與「建築所承載的文化」，融合在一起。

對妹島和世建築師而言，美術館與圖書館就像是生活的一部分。能讓人自在停留、反覆回來，甚至願意在

其中迷路，才是她心中理想的建築狀態。西澤立衛則希望建築應讓人無需仰賴指引便能自在通行。在綠美圖裡，空間透過光影與坡道與身體對話，鼓勵人們隨心探索；即便走錯路，也是另一場風景的邂逅。當單一的動線被多樣的路徑取代，建築才真正實現了它的自由，成為一處向所有人敞開的共融空間。

市府團隊努力的果實

臺中市政府文化局長陳佳君指出，綠美圖是臺中市政府對於文化政策的堅持，這是一個長達 15 年的故事，在這個過程裡面，非常感謝付出的每一個人，讓文化成為城市的力量。

建設局長陳大田認為，綠美圖從設計到施工到完成，15 年期間經歷過許多的挑戰和困境，尤其經歷新冠肺炎，不僅缺工、缺料的挑戰，在國外的材料實驗，甚至要透過視訊處理，經過這樣的淬鍊，感謝所有的工作團隊跟夥伴，讓臺中擁有一個國際性的文化地標。

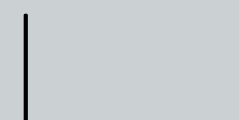
在這裡，建築的安排始終從人們的使用感受出發。美術館與圖書館不再以展出規模或收藏量作為衡量標準，而是共同讓位給一種新的公共體驗——空間與藝術、知識與自然的整合。與其說來這裡讀一本書、看一件作品，不如說來這裡閱讀一棟建築，觀看建築如何與天空、公園、人的活動彼此呼應。✍

緊扣理念的極簡線段

臺中綠美圖視覺識別系統

簡潔是對複雜的沉思，臺中綠美圖由聶永真團隊（永真急制 workshop）設計視覺識別系統，為綠美圖、美術館、圖書館打造品牌形象。

標誌設計經過多次溝通討論，核心理念為「夠簡單，才更容易被記住。」



臺中綠美圖
taichung green
museumbrary



臺中市立美術館
taichung
art museum



臺中市立圖書館
taichung
public library

綠美圖主視覺

以 2 條線為框架，中間留白，由個人體驗自由填充。

綠美圖英文名

Museumbrary。結合「美術館」（Museum）、「圖書館」（Library），以小寫方式呈現 logo 下方，表達藝術機構去除權威性、平等迎接大眾的意義。

美術館 LOGO

像人們小時候初次拿筆塗鴉的動作線條。LOGO 旋轉 90 度，宛如美術館挑高 27 公尺的大廳環境斜坡。

圖書館 LOGO

書架與斜靠的書意象，並與圖書館直通的手扶梯相呼應。

藝術 · 閱讀與自然共生的文化場域

閱讀綠美圖

文 | 編輯部

圖 | 臺中市政府文化局、編輯部

極簡帶著透光巧思設計的「臺中綠美圖」，透過開放、透明、流動的概念，打造藝術、閱讀與自然共生的公共場域，8個量體錯落排列，營造出漂浮在綠意中的夢幻文化空間。

綠美圖文化之森實景。(攝影：Iwan Baan)

向四方開放的文化場域

臺中綠美圖坐落於中央公園北側，8個高低錯落的建築量體組成，彼此獨立卻又互相連通，讓人們可自由漫遊，穿梭探索空間；整個外觀則用金屬擴張網與玻璃帷幕等多元建材搭配，展現出通透、流通與開放的空間特質，使公園綠意與大自然清爽的空氣進入室內，宛如城市與自然共生。

根據日本建築師妹島和世、西澤立衛的構想，綠美圖設計的精神就是打造一座向四面八方開放的文化場域，讓人們無論從哪個角落走進來，都能自在地與知識、藝術及大自然相遇，使每位民衆在建築中自然而然的流動，感受建築與環境的生命力。



綠美圖建築以銀白色擴張網與玻璃帷幕柔化室內外界線，映照公園綠意與城市景觀；架高設計使光線、微風與綠意自由穿梭，並以低反射玻璃與透水綠地呼應永續理念，在美感與氣候之間取得平衡。

工程技術與建築美學的「透明藝術品」

臺中綠美圖是結合圖書館與美術館的文化新地標，「綠」指的是中央公園，建築位於在公園綠意中，「美」指的就是美術館，而「圖」則是圖書館

之意。綠美圖就像是把「美術館」及「圖書館」兩座場館結合起來，又各自保持獨立性，讓人們可以自由穿梭在開放空間中，感受藝術與知識的交融。

為了使建築與公園綠意、城市景觀融合，設計上拉高了美術館的空間，打造玻璃外牆，把周邊綠地與光線帶入建築，同時使美術館中的展品及觀賞者所創造的光影投射到館外，創造建築、地景與觀者間的對話。



金屬擴張網帷幕設計，營造出輕盈且通透的視覺效果。

流動的文化森林

綠美圖四周以通透的玻璃、擴張網立面，讓光線自由穿梭，如同走進沒有邊界的建築森林，象徵著藝術隨著創作、展覽、公共參與文化設施，成為城市日常生活的延伸。美術館與圖書館兩館間的共融空間，為挑高的半戶外屋頂花園。環形天橋的圓形幾何、斜坡與旋轉梯，形成獨特的動線美學。整體上以金屬擴張網構築柔和、具有穿透性的氛圍。



韓國藝術家梁慧圭量身打造巨型裝置《流動奉獻－樹蔭三合》，於 27 公尺挑高展廳震撼呈現。



以不鏽鋼板打造的鏡面水池

天光與水景的交織

綠美圖既有美術館與圖書館各自的獨立空間，也有「融合的共同空間」，綠美圖大廳是場館的主要門面，鏡面水池以曲面不鏽鋼板打造，映照出戶外的綠意，而且水池具有調節溫度的功能，使進出綠美圖更加涼爽。

美術館大廳 全臺美術館最高的展示空間

美術館最高的展示空間挑高 27 公尺、垂直連通約 6 層樓高，迴旋的斜坡作為觀展的動線，引導民衆自在探索，而館內共有 5 間從 4 公尺到 10 公尺不同挑高的展示空間，分布於各個樓層，營造多元的觀展視角。

圖書館大廳有特製的「雲朵」相伴的閱讀場域，挑高 7 公尺，以流線型家具及金屬材質交織呈現，由 SANAA 設計的花形書架和座椅等館內家具，則為俐落的空間呈現美觀的視角。

建築夜晚 藝術饗宴

綠美圖外牆的銀白鋁製金屬擴張網，除引入風與綠意外，白天增加自然光線，夜晚則流動出照明，使建築物的視覺通透，展現出別具特色的建築風格。

夜間燈光設計以自然生態共融的理念出發，外牆以擴張網設計，透過內部燈光映照打造溫暖、柔和的夜間氛圍。燈光設計以公園景觀為主，建築為輔，體現自然與建築的和諧。

全臺最輕巧 穿透感十足藝術地標

綠美圖以銀白鋁製擴張網覆蓋，營造出輕盈通透的視覺效果，二樓通廊採取「無落柱」設計，使大廳視覺寬敞通透，彷彿漂浮般地輕巧。全靠導入 109 座「摩擦單擺隔震系統」技術，不僅提升結構安全，也大幅減少鋼構使用量，使建築輕盈如同藝術品漂浮在空間中。



打開，我們的美術館系列活動—臺中文學家甘耀明戶外燈光裝置。



輕巧、穿透感十足的視覺設計

延伸閱讀

摩擦單擺隔震系統

當地震來臨時，將地上層與地下層結構分離，地上結構藉由隔震墊滑移設置，可大幅減少地震搖晃程度，確保人員及財產安全。



SANAA 事務所設計的兔子椅



水滴椅設計靈感來自於水滴下墜的瞬間，鏡面質感反映來者的光影。

專屬家具增添柔和美感

臺中綠美圖的家具設計也極具巧思，SANAA 事務所設計的兔子椅、水滴椅、花椅與甜甜圈椅等家具，為空間增加柔和的美感。

以花椅而言，三瓣式結構象徵 3 片純白花瓣，可以單獨擺放，或是互相拼接；在草地上，呈現「甜甜圈」般圓潤的景觀椅，色調與公園綠地相互襯托，營造出和諧而自然的視覺氛圍。



3 瓣式結構的花椅



如甜甜圈圓潤的景觀椅 marumaru

綠美圖數字解碼

- 工程造價：53 億元
- 基地面積：2.6 公頃
- 建築面積：5 萬 8,016 平方公尺
- 工期：約 6 年（2019 年 9 月 16 日至 2025 年 12 月 12 日）
- 建築高度：36.47 公尺
- 樓層：地上 7 層、地下 2 層
- 隔震器：109 組
- 造型鋼梯：14 座

綠美圖大事記

時間	主要事蹟
2013 年	國際競圖（200 餘家業者參加）
2019-2025 年	工程期
2019 年 09 月 16 日	動土開工
2021 年 01 月 05 日	開始安裝與故宮南院相同的摩擦單擺隔震系統保護館藏
2022 年 05 月 11 日	綠美圖上梁
2024 年 03 月 05 日	日本建築家協會參訪綠美圖
2024 年 03 月 29 日	盧市長與妹島建築師前往工地討論設計理念
2024 年 09 月 13 日	品牌亮相、視覺識別（VIS）發布
2025 年 09 月 23 日	媒體預覽會
2025 年 10 月 19 日	盧市長與市民接力「上架新書」
2025 年 10 月 28 日—11 月 16 日	試營運
2025 年 10 月 31 日—11 月 02 日	國小學童分 2 梯次夜宿綠美圖
2025 年 12 月 13 日	正式開館



臺中綠美圖屢獲大獎

- 2021 年第 29 屆金石獎「首獎」
- 2022 年第 24 屆國家建築金質獎「全國首獎」
- 2024 年第 25 屆國家建築金質獎「施工品質類公共建設優質獎」及「全國首獎」
- 2025 年建築空間與視覺識別系統設計獲得「金點設計獎標章」
- 2025 年榮獲金點設計獎年度最佳設計獎與傳達設計類兩獎雙料大獎





外國駐華使節參觀美術館



「萬物的邀約」—展覽室 A《畫一道海岸線》



「萬物的邀約」—展覽室 C《摺疊的風景》

萬物的邀約

臺中市立美術館開館展

文 | 編輯部

圖 | 臺中市立美術館、編輯部

臺中市立美術館（簡稱中美館）以「萬物的邀約」作為開館展，展出來自 20 個國家，超過 70 組藝術家、90 多件作品，包含委託創作、中美館典藏作品及國際借件，打造從臺中出發，與世界共振的藝術旅程。

「萬物的邀約」從綠美圖所在的中央公園地景與城市脈絡出發，聚焦於人與萬物的共生，串連跨世代藝術家對於土地、自然與空間的觀察想像，以環境為起點的策展方向，也連接城市生活，宣示中美館以生態思維出發，連結文化發展與全球對話。



左圖：美國策展人艾蕾娜·克萊爾·費爾德曼



右上：羅馬尼亞策展人安卡·繆雷·金



右下：臺灣策展人周伶芝

開館首展由中美館策展團隊與臺灣策展人周伶芝、美國策展人艾蕾娜·克萊爾·費爾德曼（Alaina Claire Feldman），以及羅馬尼亞策展人安卡·繆雷·金（Anca Mihuleț-Kim）四方共同合作策劃，展出作品涵蓋錄像、裝置、雕塑、繪畫、文獻及藝術家書籍等多元形式。

涓、廖文豪等，作品交織自然風景與人文歷史的感知。來自臺灣原住民族群的藝術家亦扮演關鍵角色。

策展團隊以五個子題：《畫一道海岸線》、《幻生的寓言》、《摺疊的風景》、《擾動的記憶》與《萬物初聲》，從跨文化、跨物種與跨世代的視角，映照城市治理自然、與環境共存的課題。藝術家們用多元媒材創作，回應環境與歷史的持續變化，也在城市與萬物的相互流動中，開展出關於自然感知、記憶痕跡與療癒修復的多重想像。

「公共空間委託創作計畫」則呼應美術館作為公共文化場域的長期願景，邀請韓國藝術家梁慧圭（Haegue Yang）與林明弘，以建築特色和美術館意象進行全新創作。梁慧圭於挑高 27 公尺大廳，打造在臺首件製作大型懸吊作品《流動奉獻—樹蔭三合》，向臺韓共有的老樹文化精神致敬；林明弘《再製》則以梅花花布符碼與錯位印刷，重塑建築空間的動態視覺體驗。



版畫暨雕塑家陳庭詩《要塞》2001，雕塑。

市立美術館

探索中部藝術發展 連結國際藝術脈動



「庫房裡的光」典藏教育展（攝影：張連宏）

文 | 編輯部

圖 | 臺中市立美術館、編輯部

臺中市立美術館以「跨界共融」為核心理念，致力於成為一座跨越邊界、開拓想像的美術館。以臺中百年文化之都的歷史脈絡與人文底蘊為根基，探索中部藝術發展脈絡與特色，並扣合當代城市生活與公共議題，開啟跨時空、跨領域的展演計畫及多面向體驗，同時積極連結國際藝術脈動，共振出開放多元的對話場域。



伊琳娜·波提亞·布坎與喬恩·迪恩《未完成的文化中心》（攝影：ANPIS FOTO 王世邦，臺中市立美術館提供）

臺中出發 國際美術交流

臺中市立美術館館長賴依欣認為，臺中市立美術館的營運核心，目標在於怎麼讓藝術與大家的生命記憶、生活經驗產生對話。主要有幾個方向，設定的定位是跟臺中市及中部美術史扣合，並進一步梳理、研究及展覽。其次跟國際產生對話，讓中美館成為國際當代美術館一個重要的節點。第三則是思考如何落實文化平權，與市民的生活產生密切的關係。

美術館大廳挑高 27 公尺 展示超大型當代裝置藝術

臺中市立美術館共有 5 間展覽室及 1 個展示大廳，其中位於一樓大廳的展示空間，挑高達 27 公尺，適合展出大型的當代裝置藝術，觀眾由一樓展覽室沿著迴旋步道往上走，可以到達五樓，跟其他展覽室都可以相互串連；逐級而上欣賞大廳環形空間的作品，每個角度與高度都會有截然不同的感受，於此同時，另一邊則可以隔著玻璃與周邊的環境產生對話，予人獨特的全新體驗，非常驚艷。



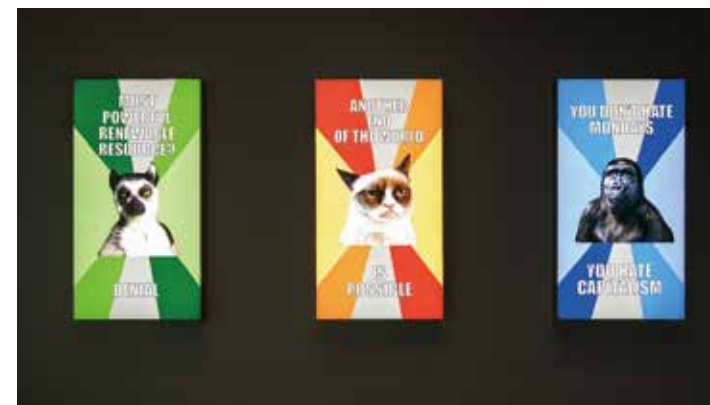
中美館大廳五樓。（攝影：Iwan Baan）

其他 5 個展覽室的猶如白色方盒，面積在 650 至 950 平方公尺之間，分別挑高 4、5、9、10 米，多元尺度的展示空間，以滿足不同展示作品之需求。

可視性庫房設計 互動教育區寓教於樂

典藏庫房，是美術館存放典藏作品的空間。近年來，開放式庫房已成為全球博物館展示與典藏的重要策略，將原本不開放的典藏空間，轉化為兼具展示與教育功能的場域。賴依欣館長指出，臺中市立美術館的規劃設計，典藏庫房採可視性庫房設計，透過三面大片開窗，以及典藏教育空間的展示策劃，揭開庫房的神祕面紗，讓典藏管理直接面向觀眾，開啓美術館與大眾的對話。

臺中市立美術館開館首檔典藏教育展，即以「庫房裡的光」為題，象徵密閉的庫房開啓，並以光為主軸，讓典藏知識走向公眾視野。民眾可在庫房內結合數位科技，走進共創現場的互動教育區，透過寫生與調色觀察典藏作品的色彩與構圖，拿起畫筆、運用各式媒材，於畫布上揮灑創意，完成的作品還會投放在展示架上，有趣又好玩。



米諾娃·奎瓦茲《迷因》（攝影：ANPIS FOTO 王世邦，臺中市立美術館提供）



世界的索引開館展，世界講堂為主展場。

臺中市閱讀新座標

圖書館讓每個愛書人 找到生活的愉悅

文 | 葉志雲

圖 | 張連宏、臺中市立圖書館

臺中市立圖書館（簡稱中市圖），以「開放、共享、生活化」為核心，打造分齡分棟、無障礙的閱讀空間。館內提供智慧選書、24 小時全自動分檢機及專屬機器人服務，兒童、青少年與成人閱覽區各具特色。開館大展「世界的索引」，以 18 世紀《百科全書》為核心，透過跨時代的珍貴文物，打開知識之窗。



「世界的索引」開館展

開館展「世界的索引」打開新視窗

「世界的索引」以「記憶、理性、想像」三大脈絡串連，展出澄定堂收藏的 18 世紀百科全書原本及奇美博物館、臺大醫學院、國立科學工藝博物館的珍貴文物，並展示 19 世紀印刷機、鳥鳴琴等實物，帶領民眾探索知識的演變，瞭解世界變遷的樣貌。

「走進臺中綠美圖的圖書館，有的人沉浸在自己舒適的閱讀天地，有的人靜靜享受曼妙多變的留白空間。閱讀的姿態雖各有不同，表情卻盡是怡然自得。」中市圖致力營造出每個進來圖書館的民眾，都帶著愉悅的心情，找到自己滿意的節奏。

開放、透明、流動的圖書館

中市圖以「開放、共享、生活化」為核心精神，打造貼近市民日常的知識場域，讓閱讀融入生活節奏。目前館藏總量已突破百萬冊，包括 46 萬本實體書與 56 萬本電子書，滿足民

眾閱讀知識的追求。整個建築物四周均為鋁製擴張網包覆的玻璃帷幕，形成穿透性，以及留白空間的獨特設計，將自然光引入室內，隨著時間推移，光影流轉，宛如一件靜謐而美麗的大型藝術雕塑。整座圖書館集開放、透明、流動三大特性於一身，讓光線、微風與人自在流動，使閱讀成為日常生活的一部分。

「知識是流動的！」曾惠君館長說，中市圖一改過去圖書館給人一排排高聳書架的印象，採高度僅約 100 至 150 公分的低矮書架設計，讓讀者在找書的同時，還可以一邊瀏覽外面中央公園的景觀，跟自然環境的天際線串流；此外，書櫃之間也拉大了距離，最寬處可達 2 公尺，避免兩邊讀者找書時相互干擾，大大提升了舒適度。透過人性化的書櫃配置，整個閱覽區變得通透而寬敞，搭配流線型的書桌、座椅及沙發，讓走進館內的民眾，心情自然而然沉靜下來。在這樣的場域中徜徉，就像閱讀一本圖文並茂的繪本書，有的有文字、有的沒有文字，卻同樣趣味橫生，帶來截然不同的視覺及感官體驗。



圖書館美麗的迴旋梯成為拍照的景點

提升閱讀舒適度

臺中綠美圖共有 8 棟建築，其中 4 棟屬於中市圖，皆為無障礙通行的友善空間；採「分齡分棟」的設計，為不同年齡層規劃各自適切的閱覽環境，讓閱讀成為一件自然又舒適的日常。

其中，兒童閱覽區細分為「嬰幼兒與低年級」、「中高年級」兩個圖書區，貼近孩子在不同成長階段的閱讀需求；考量孩童天性活潑好動，該區特別獨立規劃為專屬空間，以降低對其他閱覽區的影響。走出兒童閱覽區，便是偌大的中央公園，館方亦貼心提供借用野餐墊的創新服務，家長可陪同孩子在美麗的草地上靜靜看書，讓綠意與微風成為背景，使閱讀無所不在。

位於 2 樓的青少年閱讀區，則規劃為「動」、「靜」兩個閱覽區，靜區樓高 2.6 公尺，適合專注閱讀，動區則挑高 10 公尺，並有桌椅供同儕之間進行小討論，可說是最妥貼的安排。至於年長讀者，在 3 樓的期刊報紙區，有特別為其規劃樂齡圖書的專櫃。

數位光境 圖書館的創客基地

數位光境為綠美圖最具科技象徵的空間，挑高設計搭配大型環形 LED 螢幕，由六百餘面板組成，如同持續生長的數位巨木。該區為圖書館的創客基地，整合數位資源、高階電腦、影音設備與創作工具，可透過官網、APP 或現場預約使用。



數位光境為挑高兩層的創作與學習空間

大廳內還藏有兩處小秘境：一是靠近公園的牆面，特別沒有包覆金屬擴張網，透過玻璃即可直接眺望公園美景；另一處則是 25 公尺高的天井，可仰望圖書館頂樓 7 樓的天空，享受自然光灑落的美好。

至於一般成人的開架閱覽區，集中在 5 至 7 樓。5 樓閱覽區外有共融空間「文化之森」，可連通到美術館，因此特別提供藝術類圖書，方便觀賞完美術展覽的民眾就近找到相關書籍參閱；看書累了的民眾也可在「文化之森」小憩及透透氣，一覽戶外中央公園的自然景色。6 樓收藏語言文學、社會科學及史地類書籍，7 樓則涵蓋總類、哲學、宗教、科學及應用科學類書籍。



圖書館採分齡分棟設計，全區都是無障礙通行。

科技化圖書館 專屬機器人服務

中市圖各分館目前都有 24 小時還書的服務，非常方便。曾館長表示，總館對於自助還書服務有更進一步的優化，設有 24 小時全自動分檢機，民眾還書的同時，首度設置的專屬機器人會將分類好的圖書一一送至兒童閱覽區，展現科技化和效率。✍



互動意象書牆



藏身於第五市場旁、臺中文學館內的翻藝社

遇見臺中的當代篇章

翻藝社

文 | 陳語心 圖 | 陳語心、翻藝社

在深深淺淺的樹影間，一個原木色的小聚落，靜靜佇立於熱鬧的第五市場旁。這裡，曾是日據時期的警察宿舍，如今化身為承載城市記憶與文藝情懷的臺中文學館。站在這段歲月的廊道入口，一面復古又俏皮的旗幟邀請你先向右走，來「翻藝社」歇歇腳，讓生活在這裡悄悄翻轉，添上一點溫度與美感。



翻轉日常 讓生活更有藝境

「翻藝社」，是從「極光天氣晴」這片光之領域誕生的文創場域，創辦人林澄澄小姐一開始以策展企劃為主，後來「策而優則藝」，開始大膽描畫文青風餐飲與選物的藍圖，以臺中文學館濃濃的日式風情為底蘊，融入獨特的文青氣息與細膩的生活感，最終構築出「翻藝社」這片生活藝境。從 2024 年 5 月開幕至今，憑藉對工藝選物的品味、對餐飲甜點的巧思，讓原本靜如止水的老屋時光，漾起一圈圈柔軟的心湖漣漪。



呂柏昇店長 (左)、黃睿祈企劃 (右) 重新詮釋翻藝社空間



日式老屋、書籍 CD 與懷舊風情，融為一室美景。

年輕旋律 成為老屋靈魂

「叮鈴——」門鈴輕響，輕輕推開木門，暈黃燈光伴著輕柔的爵士音樂，在空氣中愜意流轉。燈光、桌椅、書架、置物櫃、音響，散發懷舊風采。而這些翻藝社內可搬動的家具，幾乎都出自呂柏昇店長、黃睿祈企劃的手筆。

年紀輕輕便肩負起一家店的經營，呂柏昇與黃睿祈不僅是工作上的合作夥伴，更是從國中相識至今、默契十足的老朋友。兩人分別負責餐點研製與展覽企劃，同心協力重新詮釋翻藝社的空間，從家具挑選、搬運到布置，皆不假手他人。「我們依照這裡原有的格局一像是玄關、飄窗、木格柵與榻榻米的位置，去設計燈光與動線，讓空間保留日式老屋的精髓，同時營造出一種舒適、自在，有『房間』感的氛圍。」黃睿祈笑著說。因此，他們將翻藝社現階段的企劃命名為「Room808」。



呂柏昇與黃睿祈親自挑選並重新油漆的實木層架上，擺放著許多精選專輯。



「The Room of Jazz」活動現場

名為 Room 808 的「房間」

「『808』指的是一種低音，很像是大鼓跟 Bass 結合的產物，也象徵一種持續流動的能量。」黃睿祈解釋，「因為目前的企劃與音樂密切相關，而『808』又容易讓人聯想到房號，意味著我們希望每個走進翻藝社的人，都能像回到自己的房間一樣，鬆開心弦，譜寫新的生活。」

這個名稱的背後，也寄託著他們的心願——讓這座文學老宅從傳統走向當代，化為臺中的節奏據點，一處能匯聚音樂、電影與多元文化靈感的所在。

2025 年 11 月 15 日，Room808 的首場展演——「The Room of Jazz」登場，以「Swing」為主題，邀請知名音樂人蘇丁信、黃煜傑、林友諒組成薩克斯風、鋼琴與貝斯三重奏。沙發、高腳椅與榻榻米圍繞著吧台前的舞台，小巧的空間坐滿聽眾，消融了表演者與觀眾的界線，卻不顯得擁擠無序，只有輕盈流動的愉悅，以及音響也無法比擬的共鳴。

在呂柏昇與黃睿祈親自挑選並重新油漆的實木層架上，陳列著數張精選專輯。客人來店閒坐，除

可與店內人員聊上幾句，也有機會點上一張想聽的專輯。偶爾，有人對那老式音響發出驚歎，輕聲分享起自己的「音響經」，笑談間，成了店內一道安閒風景。

在聽覺與味覺間 尋找共鳴

音樂是心靈的橋梁，也是美食的靈魂。呂柏昇以喜愛的音樂專輯為靈感，將聆聽時的心情與思索化作味覺的音符，調製出從名稱到風味都獨一無二的飲品。像是那杯「孝順龐克」，靈感來自他最愛的龐克樂團——先以手工製作的生薑汁汽水，致敬專輯封面上那像是「薑」的圖案；再添上一片象徵專輯底色的薄荷，入口辣甜、辛香，卻意外清爽，正



來自駐店品牌 Re: mountain 的優質茶品



致敬最愛樂團，清爽香甜的孝順龐克。

如音樂裡的叛逆與溫柔並存。「希望每位走進店裡的人，都能找到屬於自己的那一杯飲料。」他笑道。為了讓飲品與空間的氛圍更契合，凌晨 3、4 點仍能見到他埋首廚房、調整配方的身影，只為讓每一口都能喚起心中感動。

沉浸式選物 人與物各得其所

選物方面，隨著營運型態的調整，正持續進駐新品牌中。屆時將讓客人以「沉浸式體驗」的方式，在點亮彩繪玻璃燈的桌邊、陳列著精選 CD 的置物櫃旁、被陽光曬得暖暖的榻榻米上，或在任何一個精心布置的角落，感受品牌小物的美好。「期待讓每個品牌商品，都有適合的角落。」講起這個一手鋪排的空間，呂柏昇眼中熠熠生輝。

品牌商品將自然融入這片生活藝境，等待遨遊其中的客人親自發掘可買回家的寶物，比如已進駐的茶品牌「回山 Re: mountain」，靜靜擺放在吧台桌上，既是菜單上的選項，也可直接購買茶包或小包裝，將裊裊茶香延續回家或公司，在一盞茶的片刻裡離開喧囂，回到心中那座有著天籟的山。

老屋新聲 譜出當代生活的樂章

翻藝社的年輕夥伴們希望音樂展演能成為常態，也計畫舉辦更多小型展覽、創作者講座，例如目前正在籌劃的小型茶藝體驗課程，旨在讓茶融入年輕世代的日常生活，讓品茗成為觸手可及的美好，而非高高在上的雅趣。此外，他們也計畫添置更多書籍與書架，將空間徹底打造成兼具文學內涵與音樂素養的迷你藝術世界。

在這片老樹環抱的文學聚落裡，時間緩緩流動，如音符跳躍在午後的光影中。當音樂響起、茶香氤氳、書頁輕闔的那一刻，這座老宅也正以自己的方式，繼續譜寫屬於臺中、屬於當代的生活樂章。✍



榻榻米區可席地而坐，一邊享受美食，一邊眺望街景或悠閒閱讀。



翻藝社

臺中市西區樂群街 44 號

週二～週日 13:00-20:00

週一公休



賀丞右憑藉著設計專業，協助永續產業成為最佳設計方案。



家務室三代店—「不認厝」坐落於西區自治街

走進永續美好生活

走進《家務室》

文 | 陳秋娟 圖 | 陳秋娟、家務室

成立已 10 年的家務室，歷經一代店「起家厝」、二代店「起飛厝」，三代店「不認厝」落腳於人文氣息濃重的西區自治街，之所以取名為「不認厝」，背後故事令人玩味。創辦人賀丞右說：「永續這條路上沒有對錯，只是一般大眾還沒有接觸到可以選擇的解決方案。」

從「家務」開始的革命

當永續成為坊間時髦用語，有一群人選擇回到最簡單的起點。「家務室」門口掛著大大的標語：「你能想像，一個沒有垃圾的世界嗎？」簡單有力，卻不只是個標語，打開家務室這扇門，零廢世界開始有了輪廓與想像，循環經濟也不再是教科書上的艱澀文字。

「地球是我們的家，地球事就是家務事。」創辦人賀丞右從最貼近生活的「家」為起點，投入相對輕量化的零售市場，販售家用清潔用品、洗沐用品、環保材質餐具等，從市集擺攤開始，繼而衍生成為臺灣第一間、也是最大間的永續雜貨專門店「起家厝」，最大特點就是以販售無包裝、裸裝家用品為主。「起家厝」的空間設計還得到「2020 Good Design Award」及「2021 iF Design Award」（2020 優良設計獎及 2021 德國 iF 設計獎）的肯定。

在臺中的老屋裡，「家務室」以設計為語言，重新詮釋日常家務的價值，從空間改造、第一線零售、企業合作、書店經營到教育推廣，實踐一場關於生活文化的永續革命。「永續不是理想，而是每個人都能參與的生活練習。」賀丞右說。



家務室是臺灣第一間永續雜貨專門店，販售無包裝、裸裝家用品。

從設計視角審視永續

他畢業於朝陽科大產品設計系，在「家務室」誕生之前，從事設計工作，從產品、傢俱、空間、品牌皆涉及。過去，從雙眼的視角所看到的「設計」，並未全然解決問題，因而開始反思，是否能有從根源本質的設計，徹底解決後續問題，從此「循環經濟」的種子已在他心中萌芽。

賀丞右將「家務室」定義為永續美好生活的企劃基地，店面陳列著的清潔洗沐用品使用天然來源、成分透明，並以裸裝的形式展售。

企業整合方案 讓永續成為品牌文化

近幾年，越來越多企業關注 ESG 與永續轉型，家務室也藉由多年積累的經驗與設計專業，開發出企業整合方案，以「永續顧問」的角色協助品牌找到自己的永續路徑，「家務室」更提供企業或團體導入永續生活的路徑，並協助其規劃創造永續價值的方案。

舉例來說，「家務室」與中部一家塑膠餐具企業合作，參與新產品開發研討，並協同設計團隊在企業開設工作坊，帶動企業人員從思維開始轉型。在過去幾年「家務室」也參與慈濟環保回收站的改造計畫，包括回收站的動線、設備、分類、清潔方式，依照人本舒適原則在環保與舒適之間取得平衡。此外，大豐環保公司委託「家務室」使用再生材料，設計可重複使用的文宣袋，「家務室」成為企業永續路上的最佳夥伴，也是「永續產業」的響亮品牌。



全臺第一家永續圖書館「家務書室」設於「家務室」地下一樓。

全台第一間永續圖書館—「家務書室」

鄰近臺中文學館的三代店「不認厝」，將過去十年在市場的經驗轉化，從動線到流程、操作與陳列、引導與溝通，全部重新設計，不只創造「屬於永續消費的無包裝新體驗」，同時也在店內成立全臺第一間永續圖書館「家務書室」，與臺中市圖書館合作，依照聯合國永續發展目標 SDGs 所涵蓋的 169 項細目標、230 項指標作為選書依據，同時也計畫導入創業、品牌與設計資源，舉辦各式培力與交流活動，2025 年底會有第一檔系列活動面世。

賀丞右說：「家務書室無償開放給公眾使用，閱讀、工作、放空皆歡迎。」在步入「家務書室」的梯間，「一個人走得快，一群人走得遠」的燈具已訴說其寓意「家務書室」期望的用意，美好永續生活不靠一個人，持續走下去必須靠更多人。

「家務書室」與臺中市立圖書館合作，以聯合國永續發展目標作為選書標準。

教育推廣：從生活教育到公民意識

如果你問，為何想走上環境友善這條路，賀丞右即反問你：為什麼不做？因為沒有不做的理由，因而一直走到現在。包括東海大學、中興大學、社區規劃師培訓機構都曾邀請賀丞右擔任講師，賀丞右並非以傳道、授業、解惑的教學方式讓學員「聽課」，反而先拋出問題詢問參與者，藉由刺激思考去啟動行動的動能。



家務室網購商品，容器、包裝紙箱都是回收處理再利用。

賀丞右認為，不製造垃圾並非停止消費，而是期盼大眾必須有意識地消費，知不知道你在買什麼？當你有意識認真看待所買的物品，粗製濫造的東西就會失去市場，大家就會開始做出更好的東西，建立起良好的消費循環生態。賀丞右說：「有意識的種子，就會長出自己的森林。」

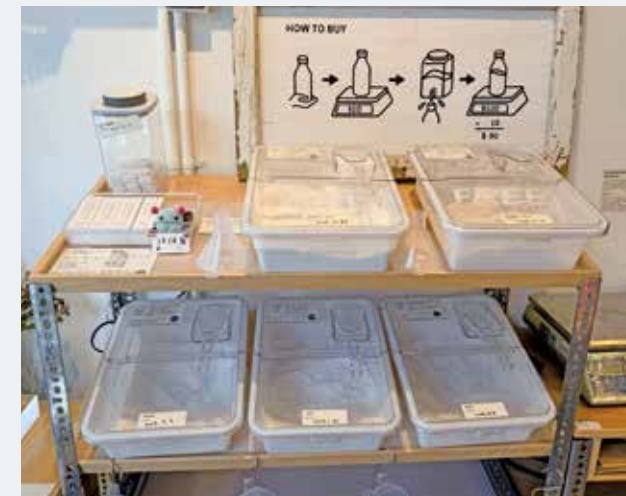
家務室的循環經濟：從源頭設計開始

「網購與外送本質上只是工具，並非罪惡來源；包裝材料所造成的垃圾，也只是現階段的必要之惡。真正的問題在於，我們尚未建立完善的循環機制，讓包裝從一開始便被設計成可持續循環的資源。」在家務室網購商品，容器、包裝紙箱都是回收處理再利用，雖然多出好多繁瑣的處理工序，依舊堅持做下去。

賀丞右進一步解釋，循環經濟與回收利用並非相同的概念。回收再利用指的是物品已不堪使用，為了減少垃圾，改變它的物理狀態用其他方式讓使用週期延續。而循環的概念是，第一生命週期結束，進入第二生命週期、第三、第四……，真正好的循環是同級循環，永遠沒有使用終結的時候。

讓家成為起點 永續成為生活

在「家務室」的雜貨店中，最熱賣的商品就是家用清潔用品與個人洗沐用品，熟悉的常客自然而然會帶著她的瓶罐來此秤重、裝瓶，也有不少初次認識的新朋友，帶著好奇心態嘗試，不久也變成「家務室」的老朋友。就如同一個人走得快，一群人走得遠，永續的種子從家務室開始，逐漸散播成為森林。



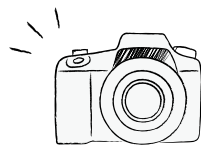
永續的種子從家務室開始，逐漸散播成為森林。



家務室 Home Work

臺中市西區自治街 65 號

週一至週日 13:00-19:00



走讀中區

中區行旅 且行且賞的百年舊城風景

文・圖 | 張連宏 (旅日攝影家)

中區，曾是臺中最早的核心發展區，日治時期重劃成棋盤格局並聚集官署，奠定「都心」地位。隨著商業中心遷移而逐漸沒落，卻也因此保留了豐富的歷史街景。如今透過「老屋再生」與「文化新生」，歷史建築化身藝文空間，形成可行可賞的舊城散步風景。

舊臺中火車站

臺中站距基隆站起點 193 公里 252 公尺，為中部地區第一大站，位居臺灣西部鐵路縱貫線的中心。第一代臺中火車站興建於 1905 年，為木構建築，後因車站空間不敷使用，於 1917 年興建第二

代臺中火車站，為磚造的自由古典風格建築，中央尖塔及立面之山牆，展現優美的建築藝術，屋頂覆蓋銅板瓦，是全臺碩果僅存的最完整火車站之一，也是二級古蹟（文資法修正後為國定古蹟）。

臺中火車站



柳原教會



彰化銀行總行

隨著第三代臺中火車站落成，鐵路高架化讓臺中邁入新時代。火車站保留「三代同堂」車站並存景象，同時於舊站設立臺中驛鐵道文化園區，保存具歷史及建築意義的場域。

柳原教會

為臺灣基督長老教會依照梅甘 (Rev. Campbell N. Moody) 牧師提供的英國教會圖樣，於 1915 年所興建，隔年 10 月竣工。戰後，在舊教堂南側增建新聖殿，1998 年又大興土木，完成地下停車場、主日學教室、辦公室、牧師館等。柳原教會舊教堂為簡單的長方形平面，屬於早期基督教教堂的基本型式，稱為「巴西里卡」(Basilica) 平面，其造價低廉，採光良好，視線絕佳。

2002 年市府以其為中部最早創立之長老教會建築名作，見證本地區百年教會發展史，亦為臺灣歷史建築保存及再利用之佳例；保存區右側及後側之建築物，分別為 1970 年代及 2000 年代所加建，全區見證教會分為三期的百年發展空間歷程，公告登錄為歷史建築。

彰化銀行總行

位在臺灣大道與自由路交叉口之臺中彰化銀行總行，興建於 1930 年代，建築仿古希臘羅馬的柱廊式風格，外觀氣勢雄偉，工藝精美細膩，為臺中著名的地標，經指定為市定古蹟，也是臺灣最早由民間籌資設立的銀行，極具文化資產保存與研究的珍貴價值，迄今仍然為彰化總行的營業部使用。二樓設有行史館，保存當時的文史資料，採取預約制參觀。

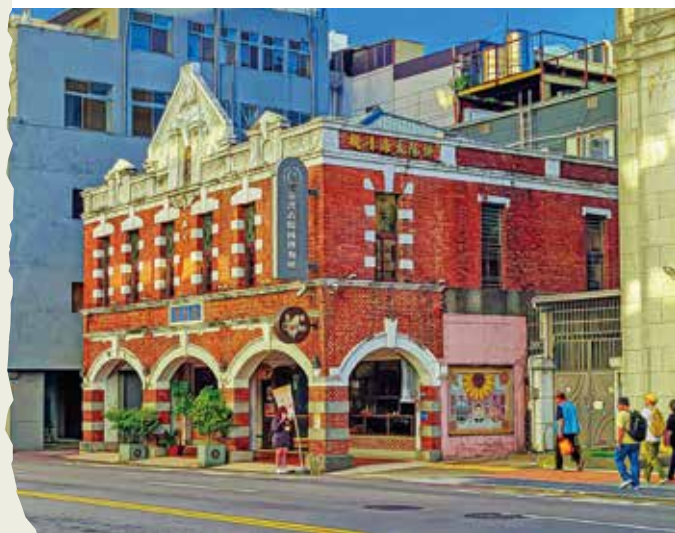
臺中彰化總行係由白倉好夫與畠山喜三郎設計，以仿西方風格的古典主義建築打造，典雅的雕花裝飾、渾圓的水泥石柱、古樸的厚重鐵門及內部空間的挑高設計，呈現當時的銀行建築美感。臺灣光復後，國民政府接收原日籍股東的股份，1947 年林獻堂被推選為董事長，並改組為「彰化商業銀行」，1998 年由官民合股的行庫改制為民營。靠近自由路一側的花園內，還可看到林獻堂紀念銅像屹立其中，每年春季櫻花盛開時吸引許多愛好拍照人士，也是網美打卡景點之一，值得一探。

太陽餅街

臺中以傳統中式糕餅聞名，其中太陽餅最具代表性，新太陽堂餅店總經理莊乃慧指出，1954 年位在自由路二段 23 號的「太陽堂」生意相當好，不少糕餅業者跟進製作銷售，加上 60、70 年代火車站附近是精華鬧區，太陽餅業者自然群聚在這裡，從臺中地方法院往臺中火車站方向自由路二段間就有 7、8 家太陽餅店聚集，成為「太陽餅街」。

臺灣太陽餅博物館執行長陳瑛宗指出，太陽餅原本只是地方上小點心，因適逢縱貫鐵路通行之便，商家買張月臺票就進到火車月台上叫賣，乘客只要一聽到「便當、太陽餅」就知道臺中到了。不過最知名的「太陽堂」名號當時未註冊，現在似乎成了同行的公共財。

至於哪家最好吃見仁見智。傳統太陽餅以麥芽、豬油為主要原料，隨著現代人口味改變，加上豬油品質難掌握，賣純豬油製作的太陽餅業者不多，大都使用進口奶油，「也較不會吃得掉滿地」。



臺灣太陽餅博物館，附近為太陽餅街。

中央書局

1920 年代，在民族自覺與種種世界思潮的翻湧之下，受到新式教育啓蒙的臺灣知識分子憑藉對社會的使命與對土地的熱愛，於艱困時期決心從文化、教育、藝術著手，帶領臺灣人突破知識囹圄。

1926 年，臺灣文化協會成員莊垂勝倡議創設「中央俱樂部」，股東包括林獻堂、林幼春、張深切、賴和等人。起初計畫經營食堂、旅社、講堂與書局等多種事業，除了作為臺灣文化協會的聯盟場域，也肩負起啓迪民智、傳承文化的重任；歷經往後的歷史更迭輾轉，1927 年 1 月 3 日正式成立的中央書局，成為最終唯一成就的事業。

中央書局成立之際，即成為當時規模最大的中文書局，業務內容多元，包含：銷售漢文書籍雜誌、文具學藝用品、洋畫材料、運動器具服裝、留聲機、西洋樂器，並發行《南音》與《臺灣文藝》等雜誌，也多次舉辦美術展覽與講習會，郭雪湖、陳澄波、廖繼春等人皆是這裡的常客。

在資訊取得極為困難的年代，中央書局始終是知識與藝文的重要據點。2020 年 10 月，一度轉變為婚紗賣場、安全帽店的中央書局，在臺中中區新舊時代交會之處重新出發。由永豐集團董事長何壽川先生捐款購入，信誼基金會董事長張杏如女士擔任代表人，並透過「上



中央書局



第二市場

善人文基金會」導入公益與人文閱讀的理想，延續臺灣文化、思維與知識的傳揚精神。

臺中行啟紀念館

日治時期，為紀念日本皇太子（後來的昭和天皇）於 1923 年 4 月 17 日視察臺中，臺中州於大正町通（今自由路）與櫻橋通（今臺灣大道，原中正路）交叉口興建「行啟紀念館」，並於 1926 年 3 月竣工。館內設有教育博物館及物產陳列館，收藏標本、文物及理科器材等共 4,445 件，作為臺中州立教育博物館及商工獎勵館，具備社會教育與產業推廣功能。



臺中行啟紀念館舊址

1961 年，該館拆除改建為「綜合大樓」，成為臺中首座綜合性商業建築，後由遠東百貨臺中店進駐。歷經兩次火災後，受限於結構安全與商圈更迭，該址自 2000 年起閒置，現況則由知名太陽餅老店進駐經營。

第二市場

位於臺中市區三民路與臺灣大道一段處，佔地 2,388 坪，屬三翼放射狀建築型態，中央以一座六角主樓為其核心，市場內有 54 間店面，約有 300 個售賣各種貨品的攤位。原為日治時期的新富町市場，主要販售精美高價的貨品，又有「日本人的市場」之稱，後經臺中市政府全面整修而成現今風貌，自創立已有百餘年的歷史。

第二市場是臺中早期相當重要的民生物品集散市集，販賣的商品十分多元，需要按類別劃分攤販的區位，市場的通道因而形成六角形放射的獨特格局，故又名為「六條通」。這裡也是臺中美食集中地，爌肉飯、麻茅、香菇肉羹、麵攤與紅茶等皆是有數十年歷史的老小吃攤，是在地人難忘的好味道，也是外地人慕名而來的口袋名單。

隨意挑一家坐下，端上桌的都是一碗碗經過數十年歲月、無數老饕鑑賞過的美食，因此，市場裡

不時可見臺中熱門熟路的老饕們，專程來此一解嘴饞。在逛街品嚐美食之際，也別忘了看看市場內的屋頂、街角的樓梯，品味悠久歷史。

宮原眼科

臺中火車站的綠川旁，一棟以紅磚瓦堆砌的老建築格外醒目，這裡正是以土鳳梨酥一戰成名的「日出」蛋糕團隊，買下宮原眼科舊址後重新活化的地標。宮原眼科外部的紅磚牆、舊牌樓被完整保留下來，打造成富有懷舊風情的紅磚木頂式騎樓。走進店內，仿造復古挑高圖書館的裝飾，創造出新舊時代的魔幻空間，店中央一座無法被使用的古井，則被重新打造成現代風的圓型玻璃募款箱，可見設計巧思。



上圖：綠空鐵道 1908；下圖：宮原眼科

保存具有歷史年代的老建築並非易事，但在「日出」團隊的巧思與努力之下，改建整修後的臺中宮原眼科不僅保留老房子的韻味，還能讓人感受到歷史的感動，著實是一座令人嘆為觀止的建築。天花板的透光玻璃將光線自然引進，陽光灑進屋裡甚是美麗；室內的裝潢也相當有氣勢，挑高的設計像極了哈利波特內霍格華茲學院的場景，以木頭建造的書架和櫃子營造出一種特有的質感美。

綠空鐵道 1908

臺中車站自 1908 年全線通車至今已超過百年歷史，自從改為高架鐵道後，原有鐵路轉變為綠色廊帶。綠空廊道從大慶火車站至豐原火車站，長 21.7 公里，而綠空鐵道為其中一段，自臺中車站往南北延伸 1.6 公里。

以舊鐵道改造的空中花園，保留鐵道文史遺產，串連鐵道文化園區、歷史古蹟及車站商圈等，從上空沿路漫步俯瞰綠川及舊鐵軌，多層次的景觀安排，讓人用不一樣的角度看臺中，步道沿途還設立著許多雕刻長廊，記錄百年來舊鐵路的許多回憶，獨特的在地景觀設計，也榮獲國內外許多大獎的肯定。

青草街

從 1948 年開始，第一間青草藥店在綠川西街 175 巷、成功路 90 巷內開設，巔峰時期曾經陸續增加至十



青草街

多間青草店，並發展出現今所看見的「臺中青草街」，細細算來，青草街已默默陪伴臺中人走過 70 多個寒暑。今日的青草街保留傳統特色，吸引許多遊客造訪。青草店不只買賣青草，更提煉青草茶、冬瓜茶、養肝茶、洛神茶、靈芝茶、枸杞茶等，雖然青草店老闆並非中醫師，但他們可懂得不少民俗醫療偏方，雖不能掛牌把脈，但也滿足了不少前來抓草藥的人們。

在早期醫療不發達的年代裡，民衆在田埂、河邊、山林，隨處就地取材，藉著這些青草藥來

幫助自己度過疾病的侵擾與痛苦，住在城市的民衆對青草藥有同樣的需求，許多商家也自然而然地開始販賣青草藥，並聚集了採藥人或供應商等，形成了像「青草巷」或「青草街」這樣的「青草藥集散地」，也帶動了周遭的經濟。在臺中，那時只要提到購買青草藥一事，大家都知道要前往火車站附近的綠川西街 175 巷、成功路 90 巷購買，可想像當年盛景。惜因時代轉變，目前臺中青草街內的青草店已陸續消失或搬遷，巷內僅剩 3、4 家還有營業。

走讀中區路線圖



漫遊時程參考

臺中火車站前往柳原教會
臺中火車站前往第二市場
宮原眼科前往青草街

開車約 13 分 / 步行約 20 分
開車約 11 分 / 步行約 15 分
開車約 5 分 / 步行約 6 分

歷年最佳作品同時展出 大墩美展三十而立

文・圖 | 葉志雲

即將邁入第 31 個年頭的「臺中市大墩美展」，從地方性美展蛻變為國際級藝術競賽平臺，亦孕育無數優秀的藝術家，在藝壇大展風華；30 年來，藝術創作的參與度持續成長，參展作品水準不斷提高，規模越辦越大，從傳統媒材到新興數位藝術，皆展現豐碩成果，影響力日增，成為臺灣地方公辦美展最佳典範。

從傳統媒材到新興數位藝術 成果豐碩

蕭瓊瑞教授指出，有「文化城」美譽的臺中，自日治時期以來，在臺灣近代文化史上便顯現一種進步、鮮明的角色。就美術來說，臺灣最早留日學西洋畫的劉錦堂，就是臺中樹仔腳人，他有一件人物畫〈香圓〉典藏於國立臺灣美術館。而臺中地區重要畫家，至少還有廖繼春、陳慧坤、林柏壽、林之助、廖德政等人，以及自臺北南下長居的「豐原幫」導師李石樵。戰後人才更多，包括大陸遷臺的呂佛庭、高一峰、陳庭詩、陳其茂等傑出藝術家。

而臺中近代雕塑前輩藝術家陳夏雨，出生龍井，其弟陳英傑也是臺灣現代雕塑開創者。兩人戰後都成為臺灣全省美展雕塑部的評審委員，直接鼓舞了臺中地區大批雕塑人才，而贏得「雕塑之都」稱號。工藝方面，日治時期日人山中氏已在臺中設立「山中工藝美術漆器製造所」，對日後臺中地區工藝之興盛，乃至雕塑之發展，均產生了深遠的影響。



《大墩美展 30 年・巨匠名作特展》展出的雕塑作品，配合長形懸掛式說明牌介紹藝術家生平及得獎作品。



《大墩美展 30 年・巨匠名作特展》展出會場。



蕭瓊瑞教授擔綱「大墩美展 30 年・巨匠名作特展」策展人。

大墩美展 1996 年設立 承接臺中美術傳統

蕭瓊瑞教授表示，1996 年設立的「大墩美展」，顯然正是承接上述臺中的美術傳統，為戰後出生成長的新一代藝術家創造了一個展現創意的競賽舞臺，也延續了藝術發展的命脈。長期研究臺灣美術史的蕭瓊瑞教授指出，從創作的內容觀察，大墩美展 30 年來，不論在風格的創新發展及內涵的延伸、深化上，都有明顯可見的轉變，可說是大臺中美術史重要的里程碑。

蕭瓊瑞教授指出，大墩美展甫設立時，分為墨彩、膠彩、書法、油畫、水彩、版畫、雕塑、工藝等 8 個競賽類別，每個類別皆遴選出前三名，參展對象以臺中市民為限。隔年再增設「大墩獎」，並增加篆刻與攝影兩個類別；大墩獎係從 10 個類別首獎作品中，再合併評選出 6 件頒給大墩獎榮銜。自第 4 屆（1999 年）起，參賽對象不再限制臺中市籍，具中華民國國籍者均可參加，蛻變成為全國性競賽美展，大墩獎亦自此屆起固定為每年 5 件；2002 年第 7 屆起，更進一步擴大到海内外所有地區，奠定國際性美展規模。2005 年第 10 屆起，又增設數位藝術類，達到迄今 11 個競賽類別。

從年輕學子到退休族 同場競逐美展舞臺

大墩美展第 1 屆各類第一名及 30 年來的大墩獎得主，總計 143 人、153 件作品，其中有 9 人得到 2 次大墩獎，外籍人士則有 5 人獲得大墩獎。得獎的年齡層，最年長的是 64 歲，最年輕僅 18 歲。彰顯大墩美展參與者年齡跨幅很大，從年輕學子到耳順之年的退休族，都可以在美展舞臺同場競逐。蕭瓊瑞教授認為，大墩美展辦理 30 年正好是一個斷代的剪影，可說是為臺灣戰後美術發展歷史保存了重要基石，對於臺中地區美術發展史，更扮演了關鍵性角色。

為了策劃這項重要大展，蕭瓊瑞教授梳理大墩美展 30 年來的發展歷程，精心布展，把各類別作品依屆別順序排列展陳，方便參觀者瞭解大墩美展的發展脈絡，同時亦可看出得獎作品的全貌及流變。另一特色是，蕭瓊瑞教授把傳統介紹作者及作品名稱的小圖卡，因應平面及立體作品分別擴充成柱形立牌及長形懸掛式吊牌，充分且完整地介紹獲獎藝術家簡要生平、學歷、畫歷及得獎作品內容，讓觀眾可以配合展品更深入認識得獎者及作品，可說是一次兼具教育與美學的展覽。

谷關的藝術亮點

「神木谷人文藝術園區」旅遊新風貌

文・圖 | 陳秋娟

山明水秀的谷關風景區向來是登山愛好者的必訪景點，每到入冬時節，泡湯、養生人士更是絡繹不絕。而自今年開始，谷關將展現藝術深度旅遊新風貌。位於谷關捎來步道旁的「神木谷人文藝術園區」入選為「臺中市藝術亮點」，不但讓藝文能量從市區延伸至和平山區，更結合地方觀光旅宿，在潛移默化中厚植人文深度。

自然即藝術 神木就是大自然的創作

創立於 1984 年的「神木谷假期大飯店」，緣起於創辦人羅永養董事長與一株樹齡高達 1200 年的五葉松神木，羅永養董事長決定用一座溫泉飯店作為神木的守護者，經營這片巧奪天工的聖地，從設計、興建、用材，處處可見巧思，宛如藝術品般投入心力。

921 藝術之緣 相伴 27 年

921 大地震之後，創辦人羅永養將園區交棒給兒子羅進洲和媳婦何續華接棒管理，她就是現任「神木谷人文藝術園區」執行總監，而自己與夫人則退居第二線，成為她最堅實的後盾，一家人團結攜手堅守著園區。何續華回想起震後那段艱難歲月，至今仍心懷感恩。尤其，當時臺中縣市首長積極投入重建，並鼓勵公務人員使用國旅卡前往谷關，讓許多當地業者精神為之一振，繼續堅持守護谷關。

民國九十年 4 月，921 地震過後半年，谷關遊客依舊稀落，藝術家王美玥當時應邀參加谷關藝術季，也號召其他藝術家同來，竟達到 3 部遊覽車的



「神木谷人文藝術園區」入選 2025 年「臺中市藝術亮點」。

人數，用藝術的力量吸引媒體報導，因而帶動人潮，讓谷關重生，事隔 25 年後，神木谷又在王美玥的協助下，成立「人文藝術園區」，進一步將人文藝術結合觀光休旅，創造深度旅遊的文化價值。

何續華說：「美的事物本來就令人喜愛。」她長期收藏畫作、雕塑等藝品，展示擺放於神木谷各空間中。在藝術家王美玥的引薦協助下，申請入選

為「臺中市藝術亮點」特色藝文據點之一。何續華與王美玥決定在 9 月 21 日這天舉辦「神木谷人文藝術園區」揭牌儀式，招牌採用神木主幹木質，並禮聘書法名家林榮森教授題字，讓千年巨木化為永恆藝術品，繼續守護著園區。

打造谷關深度藝術之旅

本次開展的「谷關藝術季」從 2025 年 9 月份開始持續到 2026 年 2 月底，接連展出五檔不同主題的精彩展覽，分別為：臺灣當代藝術名家邀請展、王美玥個展、林宗賢個展、元旦彩繪樂、程明振書法個展等，藝術季展期中，園區開放讓民眾免費參觀。未來將更進一步籌劃互動類活動，如：藝術體驗、藝術講座、生態導覽，讓「神木谷人文藝術園區」成為一年四季造訪谷關的最佳理由。

何續華執行總監說，藉由「神木谷人文藝術園區」結合人文藝術與觀光休閒，讓遊客欣賞谷關的好山好水，也能感受谷關的人文藝術，成為地方文化創育基地，創造「旅遊即美學」的深度體驗。未來將以「谷關藝術季」為品牌核心，逐步打造出屬於谷關的文化地標，帶動地方藝文與觀光的雙軸發展。



神木谷人文藝術園區

谷關藝術季

Goguan Arts Festival

2025 09/21 Sun. (II) — 2026 02/28 Sat. (VI)

2025 09/21 Sun. (II) — 10/19 Sat. (VI)

藝展風華-台灣當代藝術名家 邀請展

2025 10/21 Sun. (II) — 11/30 Sat. (VI)

天心共賞-王美玥創作展

2025 12/03 Sun. (II) — 2026 01/05 Sat. (VI)

花開富貴林宗賢個展

2026 01/01 Sun. (I) — 01/05 Sat. (VI)

丙午迎春，元旦彩繪樂

2026 02/01 Sun. (II) — 02/28 Sat. (VI)

程明振書法個展



臺中市纖維創作獎鼓勵創作者以纖維回應自然、社會與自我。

工藝與創意的華章 「臺中市纖維創作獎」亮點編織藝術

文・圖 | 陳語心

臺中市纖維創作獎致力推動纖維藝術在當代的轉譯與延伸，透過徵件與展覽串連傳統與當代，鼓勵創作者以纖維回應自然、社會與自我。歷經數十年累積，已成為觀察臺灣纖維工藝的重要指標，也逐步形塑臺中面向國際的工藝品牌。

核心精神：纖維・時尚・綠工藝

在臺灣，纖維擁有一處獨一無二的小天地——臺中市纖維工藝博物館。它的前身是葫蘆墩文化中心於1990年成立的編織工藝館，2018年由臺中市政府文化局設立為臺中市首座市級博物館，也是全國第一座以「纖維」為主題的專業博物館。自1995年起舉辦全國性編織類主題競賽——編織工藝獎，2015年轉型「臺中市纖維創作獎」，館方始終秉持「纖維・時尚・綠工藝」的核心精神，不僅為臺灣纖維藝術家提供持續展演的舞台，也在科技與創新的浪潮中，激發纖維材質與創作的更多可能。

走進「臺中市第八屆纖維創作獎」展覽會場，首先映入眼簾的是一襲雪白禮服——藝術類首獎作品 *From Thrive within the Soul*。創作者黃少思使用「熱熔膠」這種鮮少使用於纖維創作的媒材，「編織」出如菌絲般纖細、延展的鏤空禮服，以「真菌類」的共生特性，隱喻信仰之於生命的支持力量。設計類首獎作品〈珊瑚幾何形式〉則從臺灣昔日的珊瑚奇蹟汲取靈感，創作者范郡琦以幾何原理拆解珊瑚的生長秩序，再以俯瞰視角將人體與珊瑚的結構巧妙重疊，最終以羊毛氈濕氈技法完成服裝與袋包「一體成形」的高難度設計，不僅展現在羊毛工藝的深厚造詣，更傳達對海洋生態的深層關懷。

材料實驗：創作的新起點

值得一提的是，兩件首獎作品在材料選擇上形成強烈對比：一個運用工業輔助材料熱熔膠，一個回到最天然的羊毛。「過去我們多談天然材料的使用，或是編、結、織、染、繡等工藝技法的純熟度；如今我們同樣關注『材料的可能性』。」簡惠華主任說。許多創作者渴望「創造屬於自己的布料」，不只勇於嘗試各種素材，更願意投入大量的時間與精力，將手上的材料琢磨到極致。而那些被創作者反覆試驗、尚未發展成熟的材料，其實都可能成為新的創作起點——只要能讓人驚覺「原來還能這樣！」，就有機會引發更多突破。即使有些作品的實驗性大於實用性，這份創造力也值得肯定。

纖維故事：情感與省思

近年來，評審也愈發重視創作者是否具備「讓作品有故事性，又能做得出來」的能力。也就是除了創造力與純熟技藝，創作者還須將



黃少思，*From Thrive within the Soul*，以如菌絲蔓生的鏤空禮服，隱喻信仰支撐生命的力量，並賦予熱熔膠「生長與連結」的象徵意義。



范郡琦〈珊瑚幾何形式〉將珊瑚用幾何原理拆解，融入人體結構，重構人與海洋的關係。

作品的創作脈絡娓娓道來。而令人欣喜的是，參賽者們幾乎不約而同地將自身故事融入創作——有的取材自個人成長記憶，有的源於對自然、生活、文化或科技議題的省思。正因如此，纖維工藝的價值不再侷限於實用性，更成為承載情感與時代觀察的媒介。

編織臺中：纖維的新章

從古至今，「纖維」始終與人類的生活緊密交織。從棉、麻、絲、毛、草、竹等取材自大自然的天然纖維，到再生纖維、半合成纖維、合成纖維與無機纖維等。伴隨工業技術進步而生的人造纖維，在時代的演進中，纖維編織出瑰麗的文明，更不斷以新的姿態驚豔世界。臺中市纖維工藝博物館以編織技藝為繁複經緯，以族群文化為繽紛紋理，織就屬於臺中的華裳。三十多年來流光溢彩，期許從細膩的編織技藝到創新的材質實驗，都能在觀者心中留下深刻印象，成為新創意的起點。✍

現場即興作圖激發想像 作品充滿創意

第 33 屆全國兒童聯想創作畫比賽

文 | 葉志雲 圖 | 臺中市政府文化局

在國內眾多兒童繪畫比賽中，要以「全國兒童聯想創作畫比賽」的賽制最為特殊，是以事先印製於畫紙上的簡單圖形作為聯想創作核心，再由學童依此圖形盡情揮灑創意，而複賽的核心圖形，更是採現場公布方式，參加的小朋友必須在兩個鐘頭內繪畫完成，相當有挑戰性。



第 33 屆全國兒童聯想創作畫比賽複賽，由葫蘆墩文化中心主任郭恬嵐當眾揭曉神秘圖形。



臺中市文化局副局長曾能汀頒發 1-6 年級第一名獎項，並和與會貴賓合影。

複賽限時兩小時完成 創意冒險旅程

從 2025 年 9 月 1 日正式起跑的第 33 屆全國兒童聯想創作畫比賽，11 月 30 日在葫蘆墩文化中心進行複賽，來自各縣市、由全國數萬件作品中脫穎而出的 420 名初賽入選學童，其中有 22 位來自離島，帶著滿滿創作能量於會場展開「限時兩小時」無邊際想像的創意冒險旅程。

而本屆複賽現場由葫蘆墩文化中心主任郭恬嵐當眾揭曉的圖形，與以往有稜有角的圖形大異其趣，而是由 5 個變形圈圈合成的「神秘圖形」，參賽的

學童以此多元變化的線條為起點，激發想像力並延伸擴展成完整的繪畫作品，表現個人的創意。

評審驚艷題目圖形 具生活化與趣味性

評審們看到這個突破過去以有角度形狀為主的圖形，都很驚艷。評審之一的知名畫家江宇（本名馮慧中）表示，這次複賽的題目圖形確實相當特別，有別於以往，在視覺上較為柔軟，是屬感性的線條，讓學童有更大的想像空間。

馮慧中老師發現，學童在創作上受到題目圖形影響，跟以往有很大的差別，呈現的作品比較生活化與趣味性，諸如：蛙鏡、海馬等，而且發揮豐富的想像力，如畫出外太空的某種生物、細菌等。她說，小朋友表現的繪畫作品，都能與自身的生活環境、生活習慣甚至視覺經驗作結合，很值得肯定。

全國兒童聯想創作畫比賽緣起於 1993 年的第一屆臺中縣兒童聯想創作畫比賽，2003 年更名為中部五縣市兒童聯想創作畫比賽，2004 年再擴大為以全臺國小一至六年級學童為對象的全國兒童聯想創作畫比賽，先自初賽參賽者中遴選優秀作品一至六年級各 70 位，總共 420 位學童，再集中於葫蘆墩文化中心採現場公布比賽圖形進行複賽，最後產生 72 位的得獎者。看似簡單的線條，卻是通往創意宇宙的大門，這也是這項比賽最大的特點。



第 33 屆全國兒童聯想創作畫比賽初賽入選作品在葫蘆墩文化中心展出，吸引家長帶孩子參觀。



六年級第一名劉誼寬街頭塗鴉風格，優秀創作能力，得到評審一致讚譽。

永豐餘企業與信誼基金會長期贊助 陪伴孩子成長

值得一提的是，兒童聯想畫比賽能連續推動 30 餘年，陪伴一代代孩子成長，背後仰賴的資源，正是永豐餘企業與信誼基金會長期提供畫紙與印刷資源支持，而得以讓更多的孩子因為一張畫紙，看見自己無窮的繪畫潛能。

第 33 屆聯想畫主視覺主題「地球的 100 個笑容」，則以去年度陳育侖同學的優選作品為靈感，結合聯合國 SDGs 永續理念，鼓勵學童以畫筆說出對環境的關懷，不少小朋友也都能表現出對環保及綠化關心的議題及想像力。期許透過比賽，向下扎根，培養孩童環境永續概念。





第五屆臺中市工藝師廖勝文

將在港區藝術中心傳承技藝 漆藝創作各具丰采

文 | 秦硯琪 圖 | 廖勝文、李幸龍、史嘉祥提供

廖勝文「漆工藝—夾紵漆器」技藝保存者

曾擔任臺灣頂極工藝協會及臺中市漆藝協會理事長的廖勝文，投身漆藝創作生涯 30 年，亦長期投注心力於推廣漆藝，往返於學校、監獄、臺中文化創意資產園區及他在大甲鐵砧山下自宅設立的「鐵山漆坊」之間。漆雖會「咬人」，但廖勝文認為，漆的材料對人體無害，在戶外還會自然分解，對自然相當友善，是很值得推廣的工藝。

51 年次的廖勝文自幼熱愛美術，國中進入美術班，青年時原從事家族的醬菜及鞋業工作。一次送貨受傷需休養期間，恰逢國立臺灣工藝研究發展中心開辦漆器技藝傳習班，他遂在 36 歲時成為班上最高齡學員，師承陳火慶、王清霜、黃麗淑及福州藝師吳川、鄭力為等名家。憑藉勤勉精神，一年內奠定扎實基礎，隔年便斬露頭角，接連獲得臺中縣美展第 1 名、全省美展優選、全國美展及國家工藝獎入選等肯定。他不受傳統框架束縛，持續挑戰技法並融入現代材質，選

擇以自漢代延續至今的「夾紵漆器」（脫胎工法）為專精方向，以胎體呈現岩壁質地、以漆展現鐵鏽與天目釉般的色相。2016 年，更以其精湛技藝獲認為臺中市「漆工藝—夾紵漆器」技藝保存者。

李幸龍陶藝基礎厚實 創造全世界首件漆陶作品

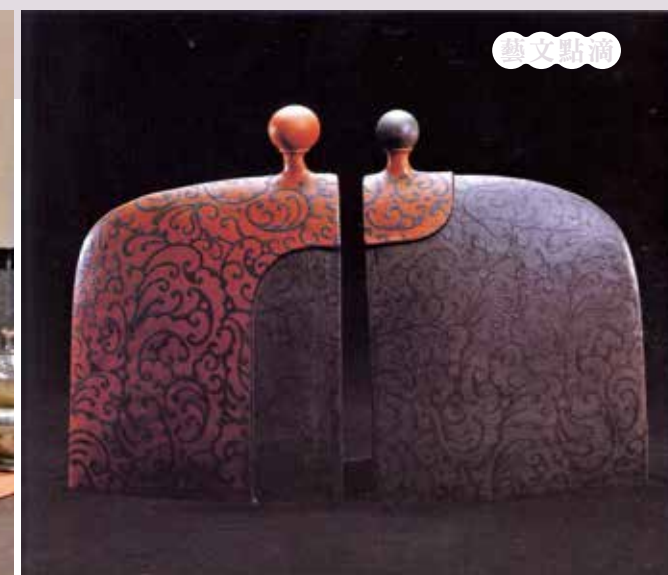
1964 年出生的李幸龍，是大甲高中美工科成立陶藝組的第一屆畢業生，並承襲恩師王明榮的技藝，在清水成立「費揚古」陶藝工作室。其創作擅長將編織、青銅器與玉器紋飾融入茶器造型，屢獲大獎，在陶藝界享有盛名。為提升創作視野，他進入亞太創意技術學院茶陶研究所取得碩士學位，並曾於大葉大學、元培醫事科大及亞太創意等校授課，也擔任臺灣陶藝學會理事長及多項重要競賽評審，對臺灣陶藝教育與產業貢獻深遠。



廖勝文漆藝



第五屆臺中市工藝師李幸龍



李幸龍漆陶作品〈代溝〉

為追求技法突破，李幸龍於 1997 年拜師漆藝大師賴作明，深入研究漆與陶的結合。他以高溫陶胎預留上漆空間，創作出半漆半陶的「漆陶」作品，風格耳目一新。1999 年，他在新北市鶯歌舉行全球首次漆陶作品發表會，引來日本與韓國漆藝專家驚嘆，造成陶藝與漆藝界轟動。其後更以漆陶作品在日本金澤世界漆藝展獲得評審委員特別獎，為臺灣爭光。為推廣漆陶創作，他成立「奈甸」工作房，以手捏技法創作壺器，區別於「費揚古」的拉坯特色，展現漆陶在地性與獨特性。2014 年，他獲臺中市文化資產處登錄為傳統工藝陶藝保存者，確立其在臺灣工藝界的重要地位。

史嘉祥集雕塑、陶藝、漆藝和繪畫 才藝於一身

1964 年出生的史嘉祥，自大甲美工科畢業後，隨雕塑家謝棟樑從事大型雕塑製作，並曾參與華陶窯創業期的運作。後來，他與同屆畢業的

妻子楊美玲共同成立「有我陶」工作室，並向漆藝名家賴高山、賴作明父子學習漆藝技法。史嘉祥不僅擅長陶藝，也涉足雕塑、漆藝及西畫，西畫作品曾入選全省美展，可謂集多種藝術才華於一身，其陶漆作品兼具多元性與藝術性。

史嘉祥的陶藝以小泥塊堆疊技法為特色，所創「堆泥系列」曾在國立歷史博物館陶藝雙年展獲首獎，一舉打響知名度。1998 年，他在葫蘆墩文化中心舉辦《謹告陶漆》臺中縣藝術家接力展，展出陶漆作品，開始斬露頭角。後來，他成立「憶林舍」工作室，推廣臺灣陶漆工藝，並將漆藝與木、陶、銅、金屬等複合媒材結合，創造獨具特色的多元作品。2000 年，他以〈艷身〉作品參加日本金澤國際漆藝大賽獲獎，並被石川縣輪島漆藝美術館典藏；2001 年再度受邀赴日參加香川中日漆藝邀請展及明治神宮漆藝邀請展，隨後陸續受韓國、大陸等地邀請參展，成為臺灣代表性的陶漆雕塑藝術家。

第五屆臺中市工藝師史嘉祥和他的作品



演繹少年追尋家族記憶的旅程—— 《神祕列車》

導介 | 編輯部

為一部結合文學與漫畫之跨媒介創作，原作出自作家甘耀明，後由編劇食夢蟹與漫畫創作者森森 Sen 改編為漫畫形式。以象徵性敘事與視覺語言，探討記憶、時間與世代傳承等主題，展現當代漫畫在轉譯文學文本時所具備之敘事深度與藝術表現力。

在形式表現上，以漫畫媒介承接原著之文學特質，運用畫面節奏、場景重複與象徵構圖，營造介於現實與想像之間的敘事空間。車站、鐵道與列車等視覺元素，作為作品中的核心圖像，反覆出現並形成視覺脈絡，引導讀者進入作品所建構的時間感與情感層次，展現漫畫敘事在空間與時間轉換上的表現優勢。

本書以內斂而穩定的敘事方式，呈現個人與家庭記憶的追尋歷程，兼具文學性、藝術性與文化意涵。其跨媒介創作形式與成熟的視覺敘事手法，具備文化專書收錄與推廣之價值。

作品最動人之處，在於其如何以「神祕列車」作為意象，串起大時代陰影下被遮蔽的家族記憶。列車既是前往未知之地的載體，也是族群、歷史與個人命運交錯之間的象徵。作品透過少年對真相近乎執著的追尋，將家庭沉默背後的情感裂縫逐步揭開，使讀者得以在閱讀過程中重新思索記憶的重量，以及那些在世代之間遺失的故事如何影響我們當前的身分與存在。

此外，漫畫以流動而含蓄的視覺語彙描繪角色內心狀態，將原著的文學餘韻轉化為富含節奏與張力的影像敘事。陰翳的山林、空無一人的月臺與不知終點的列車，共同構築出具有魔幻寫實色彩的閱讀體驗，使得歷史的沉重得以被溫柔包覆。作品不僅是一次跨媒介的成功轉譯，更展現臺灣當代漫畫在處理記憶與歷史題材時的敘事成熟度與藝術格局。✍



《神祕列車》

作者 | 森森 Se、食夢蟹、甘耀明

出版 | 目宿媒體

日期 | 2025 年 3 月

定價 | 新臺幣 350 元

轉運臺中—— 《臺中雙鐵奔馳一百年臺中車站與臺中糖廠口述歷史》

導介 | 朱書漢 (政治大學臺史所博士候選人)

許多第一次來到臺中的人們，最先知道的便是巍巍矗立、美輪美奐的臺中火車站，這座車站是臺中市重要的門戶，自 1905 年設立時便是臺中城市發展的泉源。然而車站是旅客最熟知的地點，但卻不知道其發展歷程的地方，更遑論搭火車南來北往時，是否知道在 1959 年以前還有一條通往南投的中南線鐵路線呢？

這便是《臺中雙鐵奔馳一百年臺中車站與臺中糖廠口述歷史》一書所要記錄的臺中車站與中南線鐵路發歷程，如在臺中火車站的發展史中便可區分為三代，第一代臺中火車站於 1905 年 5 月 15 日開始營運，之後改建的第二代臺中火車站於 1917 年 11 月 6 日舉行落成儀式並保存至今，隨著 2016 年 10 月 16 日高架鐵路通車以及 2018 年 10 月 28 日第三代車站轉運中心啟用而功成身退。另外連接南投的中南線鐵路，自 1916 年 6 月 12 日行駛至霧峰，建設到南投於 1918 年 6 月 30 日舉辦通車典禮，並至 1945 年後仍持續運營，然而在 1959 年八七水災後嚴重破壞致使鐵路停駛，1961 年 8 月停辦。

而口述歷史的另一大重要性，便是補充歷史記載的不足之處。該書訪問在地耆老與台鐵、糖廠員工，從臺中火車站站長口中挖掘了父親與兒子皆任站長的故事，了解火車司機執業生涯以及在地耆老對車站的貨運記憶，並展示林全秀攝影師在車站周邊的影像與點滴，也探索了臺中糖廠歲月，記錄下老員工在臺中糖廠與中南線的記憶。

歡迎大家閱讀《臺中雙鐵奔馳一百年臺中車站與臺中糖廠口述歷史》，藉由口述歷史，認識臺中火車站的三代發展以及消逝的中南線鐵路歷史。✍



《臺中雙鐵奔馳一百年臺中車站與臺中糖廠口述歷史》

作者 | 朱書漢、石遠誠、許細妹、黃豐隆、詹秀珠、蘇美汶、王陸森、白俊忠、張金圓、張其正、蔡登鋒、陳俐文 (依文章順序)

出版 | 臺中市鄉土文化學會

日期 | 2024 年 6 月

定價 | 新臺幣 600 元

臺中州廳

文・圖 | 劉哲志



劉哲志，〈臺中州廳〉，水彩，38x56cm，2022

這幅以臺中州廳為描繪核心的水彩作品，流動的筆觸勾勒出一座充滿歲月感的城市建築，從寫實再現轉化為具當代表現性的符號，在抽象化的視覺語彙中從而形塑新的文化符碼。州廳昔為日治時期官署建築，其建築語彙常以寫實筆法被納入城市記憶的研究與再現。於是運用乾筆點出建築的細節與周遭街景的生氣，將建築的歷史意義轉化，從單純的物理存在轉化為情感符號，成為視覺的節奏與律動。

畫家介紹

劉哲志

1971年生於苗栗後龍的劉哲志，以書法、水墨為根，以西畫為翼，讓東方筆意在油彩中再次呼吸。線條或沉穩、或奔放，高彩厚塗映照著作品中細緻的情感溫度。其創作多次獲得藝術比賽肯定，得獎作品更展現他在文化交會處的獨特視野。於留白與色彩之間，他以典雅而深情的方式，描繪屬於自己的藝術語言。

- 臺中教育大學 美術系研究所碩士
- 中國文化大學 美術系學士
- 台灣中部美術協會 理事長
- 提卡美術 負責人
- 1999 ~ 2025 年個展 40 回
- 2025 年香港亞洲美術雙年展—特邀部銀獎
- 中興文藝獎章—西畫類得主
- 太平洋文教基金會藝術—新秀獎