

財團法人台中市文教基金會

110 年度預算

財團法人台中市文教基金會編

財團法人台中市文教基金會

目次

中華民國 110 年度

總說明

概況	1 頁
工作計畫或方針	2 頁
本年度預算概要	3 頁
前年度及上年度已過期間預算執行情形及成果概述	4 頁
其他	4 頁

主要表

收支營運預計表	5 頁
現金流量預計表	6 頁
淨值變動預計表	7 頁

明細表

收入明細表	8 頁
支出明細表	9 頁
固定資產投資明細表	10 頁
轉投資明細表	11 頁

參考表

資產負債預計表	12 頁
員工人數彙計表	13 頁
用人費用彙計表	14 頁

財團法人台中市文教基金會

總說明

中華民國 110 年度

壹、概況

一、設立依據：

本基金會依照民法暨教育部文教財團法人監督準則組織之，定名為「財團法人台中市文教基金會」。

二、設立目的：

本會以推廣藝術文化，提昇生活素質為宗旨，辦理下列業務：

- (一) 協助推動文化建設。
- (二) 舉辦國際性、全國性及地方性文化活動。
- (三) 獎助高水準藝文活動。
- (四) 發行或補助出版文化專刊著作。
- (五) 其他與文化活動有關事項。

三、組織概況：

(一) 設置董事會

- 1、置董事 21 人，其中臺中市市長、臺中市政府教育局局長、臺中市政府文化局局長 3 人為當然董事，並以臺中市市長為當然董事長，董事任期為 2 年，連選得連任。
- 2、董事會職權包括基金之籌集、管理及運用；業務計畫之制定及推行；內部組織之制定及管理；獎助案件的處理與有關辦法之訂定；年度收支預算及決算之審定；董事之改選（聘）之同意及其他重要事項之處理。

(二) 設置監事會

本會設監事會，由 3 至 7 人組成。如有臺中市政府機關代表，本職異動時，由繼任人員接任之。監事互選 1 人為常務監事，任期 2 年，連選得連任。

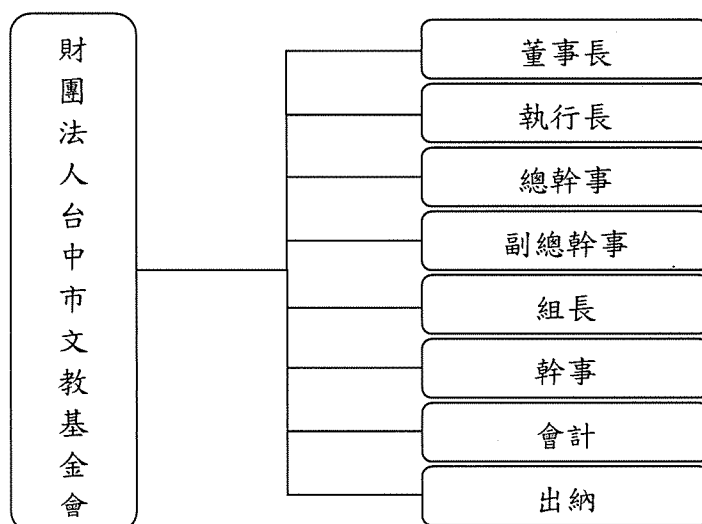
(三) 行政人員

- 1、置執行長 1 人，承董事長之命負責綜理經常性業務，執行長由董事長聘任，為無給職。
- 2、置總幹事 1 人、副總幹事、幹事若干人以負責本會行政庶務工作。

財團法人台中市文教基金會

總說明 中華民國 110 年度

(四) 組織系統表：



貳、工作計畫或方針：110 年推展文化活動工作計畫表

計畫名稱	是否符合設立目的及組織章程	執行方式	執行期間	經費需求	預期效益
辦理特色藝術節慶及大型展演活動	是	結合本市藝文團隊推動辦理	1-12月	1,000 萬	辦理特色藝術節慶及大型展演活動，提供臺灣演藝團隊與國際接軌交流的舞臺，激勵本市演藝團隊自我提升，發展表演藝術相關多元創作能力，開拓表演藝術觀眾群，展現臺中文化藝術軟實力，行銷文化城市品牌。
培訓故事志工種子、推廣社區閱讀、啟發偏遠地區閱讀能量	是	結合本市藝文團隊推動辦理	1-12月	50 萬	結合社會資源，藉由故事媽媽巡迴車，平衡偏遠地區的閱讀落差，搭配各項閱讀藝文活動，豐富閱讀視野，啟發終身學習，進而提升全民閱讀力。
補助辦理視覺藝術類展覽及比賽	是	結合本市藝文團隊推動辦理	1-12月	20 萬	匯集本市豐沛的藝術創作能量，策劃並補助本市藝術團體辦理視覺藝術展覽，以開創本市多元展覽平臺；鼓勵藝文傳承，補助民間團體辦理視覺藝術類比賽，以培養藝術教育種子，表揚藝文典範，厚實本市豐厚底蘊。

財團法人台中市文教基金會

總說明 中華民國 110 年度

計畫名稱	是否符合設立目的及組織章程	執行方式	執行期間	經費需求	預期效益
推廣藝文空間民間扎根、建立文創設計交流平臺參與國際展會拓展國際文化交流	是	結合本市藝文團隊推動辦理	1-12月	270萬	為搭建媒合交流平臺，落實藝術扎根，透過臺中文創官方網站及臺中市藝術亮點官方網站，用以招募臺中藝文團隊及文創相關業者出國展覽，拓展國際文化交流。
利用推廣人文閱讀及推動社區總體營造相關活動	是	結合本市藝文團隊推動辦理	1-12月	260萬	藉由講座、出版或文學相關活動管道，增進在地文學家能見度，亦使閱讀深入生活；另推動公私立博物館與地方文化館事業及社區總體營造工作，以達深入地方文化之效益。

參、本年度預算概要

一、收支營運概況

(一) 收入部份：

單位：新臺幣千元

項 目	受贈收入	政府補助 基本營運收入	財務收入	合計
預算數	17,570	1,500	930	20,000
佔預算數(%)	87.85	7.50	4.65	100.00

(二) 支出部份：

單位：新臺幣千元

科 目	管理費用			勞務成本	合計
	人事費	業務費	維護費	活動費	
預算數	2,767	1,213	20	16,000	20,000
佔預算數(%)	13.84	6.07	0.09	80.00	100.00

二、現金流量概況：111,000 元(本期餘絀 0 元)。

三、淨值變動概況：淨值 127,490,000 元(基金 102,505,000 元及累計餘絀 24,985,000 元)。

財團法人台中市文教基金會

總說明

中華民國 110 年度

肆、前年度及上年度已過期間預算執行情形及成果概述

一、前年度決算結果及成果概述

(一)前年度(108年)收入部份：

單位：新臺幣千元

項 目	受贈收入	政府補助基本營運收入	財務收入	合計
預算數	9,350	1,500	1,150	12,000
實際收入數	13,000	1,500	1,159	15,659
實收數佔預算數(%)	139.04	100.00	100.78	130.49

(二)前年度(108年)支出部份：

單位：新臺幣千元

工作計畫	管理費用			勞務成本	其他業務外支出	合計
項 目	人事費	業務費	維護費	活動費	獎補助費	
預算數	1,126	534	20	10,020	300	12,000
實際支出數	273	494	20	2,410	-	3,197
實支數佔預算數(%)	24.25	92.51	100.00	24.05	-	26.64

二、上年度已過期間預算執行情形

(一)上年度(109年)收入部份：

單位：新臺幣千元

項 目	受贈收入	政府補助基本營運收入	財務收入	合計
預算數	12,339	1,500	1,161	15,000
截至4月底 實際收入數	6,300	-	317	6,617
實收數佔預算數(%)	51.06	-	27.30	44.11

(二)上年度(109年)支出部份：

單位：新臺幣千元

工作計畫	管理費用			勞務成本	合計
項 目	人事費	業務費	維護費	活動費	
預算數	1,126	1,869	5	12,000	15,000
截至4月底 實際支出數	170	211	25	-	406
實支數佔預算數(%)	15.10	11.29	500	-	2.71

伍、其他：無。

財團法人台中市文教基金會

收支營運預計表

中華民國 110 年度

單位：新臺幣千元

前年度 決算數		科 目	本年度預算數		上年度 預算數		比較增 (減-)數		說明
金額	%		金額	%	金額	%	金額	%	
15,659	104.39%	收入總額	20,000	133.33%	15,000	100.00%	5,000	33.33%	
14,500	96.66%	業務收入	19,070	127.13%	13,839	92.26%	5,231	34.87%	
13,000	86.66%	受贈收入	17,570	117.13%	12,339	82.26%	5,231	34.87%	隨業務狀況調整。
1,500	10.00%	政府補助基本營運收入	1,500	10.00%	1,500	10.00%	-	-	
1,159	7.73%	業務外收入	930	6.20%	1,161	7.74%	-231	-1.54%	
1,159	7.73%	財務收入	930	6.20%	1,161	7.74%	-231	-1.54%	配合利率降低調降。
3,197	21.31%	支出總額	20,000	133.33%	15,000	100.00%	5,000	33.33%	
3,197	21.31%	業務支出	20,000	133.33%	15,000	100.00%	5,000	33.33%	
787	5.25%	管理費用	4,000	26.67%	3,000	20.00%	1,000	6.66%	
273	1.82%	人事費	2,767	18.45%	1,126	7.51%	1,641	10.94%	增列 2 名專任人員。
494	3.29%	業務費	1,213	8.09%	1,869	12.46%	-656	-4.38%	隨業務狀況調整。
20	0.13%	維護費	20	0.13%	5	0.03%	15	0.10%	依執行情形調整。
2,410	16.06%	勞務成本	16,000	106.66%	12,000	80.00%	4,000	26.67%	
2,410	16.06%	活動費	16,000	106.66%	12,000	80.00%	4,000	26.67%	配合年度計畫調整。
12,462	83.08%	累積餘絀	-	-	-	-	-	-	

填表說明：1. 百分比欄計算以上年度收入總額為基底(100%)，計算至小數點後二位四捨五入。

2. 表內「科目」，可依會計制度及參考行政院主計總處編訂之政府捐助之財團法人共通性會計科(項)目參考表填列。

財團法人台中市文教基金會

現金流量預計表

中華民國 110 年度

單位：新臺幣千元

項	目	預	算	數	說	明
業務活動之現金流量						
	本期稅前餘絀			-		
	調整非現金項目			-		
	折舊			111		
	業務活動之淨現金流入（流出一）			-		
投資活動之淨現金流入（流出一）						
	投資活動之淨現金流入（流出一）			-		
融資活動之淨現金流入（流出一）						
	融資活動之淨現金流入（流出一）			-		
	現金及約當現金之淨增（淨減一）			111		
	期初現金及約當現金			125,618	預估 109/12/31	資產負債表現金
	期末現金及約當現金			125,729	預估 110/12/31	資產負債表現金

填表說明：1. 本表係採現金及約當現金基礎，包括現金及自投資日起 3 個月內到期或清償之債權證券。

2. 基於充分揭露原則之考量，應於附註說明不影響現金流量之投資及融資活動。

3. 表內「項目」，可依會計制度規範及參考行政院主計總處編訂之政府捐助之財團法人共通性會計科（項）目參考表填列。

財團法人台中市文教基金會

淨值變動預計表

中華民國 110 年度

單位：新臺幣千元

科目	上年度餘額	本年度增(減-)數	截至本年度餘額	說明
基金	102,505		102,505	
創立基金	6,000	-	6,000	創立時國畫義賣收入。
捐贈基金	96,505	-	96,505	政府及民間團體捐助。
其他基金				
公積				
捐贈公積				
資產增值公積				
其他公積				
累積餘絀	24,985		24,985	
累計賸餘	24,985		24,985	歷年餘絀結轉。
合計	127,490	-	127,490	

填表說明：1. 表內「科目」，可依會計制度及參考行政院主計總處編訂之政府捐助之財團法人共通性會計科(項)目參考表填列。

2. 表內「累積賸餘」、「累積短絀(-)」之本年度增(減-)數應包含「本期賸餘(短絀-)」轉列數。

財團法人台中市文教基金會

收入明細表

中華民國 110 年度

單位：新臺幣千元

前年度決算數	科目名稱	本年度預算數	上年度預算數	說明
14,500	業務收入	19,070	13,839	
13,000	受贈收入	17,570	12,339	向民間團體募款辦理藝文活動。
1,500	政府補助基本營運收入	1,500	1,500	臺中市政府文化局補助款。
1,159	業務外收入	930	1,161	
1,159	財務收入	930	1,161	定存利息收入變動係依實際狀況調整估列。
15,659	總計	20,000	15,000	

填表說明：表內「科目名稱」，可依會計制度及參考行政院主計總處編訂之政府捐助之財團法人共通性會計科（項）目參考表填列，並於說明欄中說明估算基礎或依據。

財團法人台中市文教基金會

支出明細表

中華民國 110 年度

單位：新臺幣千元

前年度決算數	科目名稱	本年度預算數	上年度預算數	說明
3,197	業務支出	20,000	15,000	
787	管理費用	4,000	3,000	
273	人事費	2,767	1,126	
165	專任人員 薪資	2,659	1,054	專任人員薪資、年終休假獎金 及勞健保勞退金等。
108	兼職人員 兼職費	108	72	兼職人員兼職費。
494	業務費	1,213	1,869	
3	通訊費	5	10	郵資、電話等業務聯繫用。
12	稅捐及規 費	12	12	公務車保險費及牌照檢驗費 等。
308	一般事務 費	785	1,197	會計師簽證費用、場地佈置、 會議資料、辦公工具購置、印 刷等其他有關文教事務支出。
-	差旅費	200	600	因公出差差旅費。
60	物品	100	50	公務車油料費。
111	折舊	111	-	公務車折舊
20	維護費	20	5	
20	車輛養護 費	20	5	公務車養護費。
2,410	勞務成本	16,000	12,000	
2,410	活動費	16,000	12,000	
2,410	活動費	16,000	12,000	辦理創意裝置展覽、全國性及 本市傑出演藝團隊交流演出、 協助策辦國際性藝文活動、等 多元類型藝文活動。
3,197	總計	20,000	15,000	

填表說明：表內「科目名稱」，可依會計制度及參考行政院主計總處編訂之政府捐助之財團法人共通性會計科（項）目參考表填列，並於說明欄中說明估算基礎或依據。

固定資產投資明細表

中華民國 110 年度

單位：新臺幣千元

項 目	本 年 度 預 算 數	說 明
無		
總 計		

填表說明：表內「項目」，可依會計制度規範及參考行政院主計總處編訂之政府捐助之財團法人共通性會計科（項）目參考表填列。

財團法人台中市文教基金會

轉投資明細表

中華民國 110 年度

單位：新臺幣千元

投資事業名稱	本 年 度 增 (減 -) 數	累 計 投 資 淨 額	持 股 比 例	說 明
無				
總 計				

填表說明：「持股比例」係年底預計數。

財團法人台中市文教基金會

資產負債預計表

中華民國110年12月31日

單位：新臺幣千元

108(前年) 12月31日實際數	科目	110年12月31日 預計數	109(上年)12月31日 預計數	比較增(減) 數
	資 產			
<u>128,098</u>	流動資產	<u>126,273</u>	<u>126,162</u>	111
127,554	現金	125,729	125,618	111
22,554	銀行存款	20,729	20,618	111
105,000	定期存款	105,000	105,000	-
544	應收款項	544	544	-
544	其他應收款	544	544	-
<u>408</u>	不動產-廠房及設備	<u>187</u>	<u>298</u>	-111
666	交通及運輸設備	666	666	-
-268	減：累計折舊	-490	-379	-111
65	什項設備	65	65	-
-54	減：累計折舊	-54	-54	-
<u>1,030</u>	其他資產	<u>1,030</u>	<u>1,030</u>	-
1,030	什項資產	1,030	1,030	-
<u>129,537</u>	資產合計	<u>127,490</u>	<u>127,490</u>	-
	負 債			
<u>2,047</u>	流動負債	-	-	-
2,047	應付款項	-	-	-
<u>2,047</u>	負債合計	-	-	-
	淨 值			
<u>102,505</u>	基金	<u>102,505</u>	<u>102,505</u>	-
6,000	創立基金	6,000	6,000	-
96,505	捐贈基金	96,505	96,505	-
<u>24,985</u>	累積餘絀	<u>24,985</u>	<u>24,985</u>	-
24,985	累積賸餘	24,985	24,985	-
<u>127,490</u>	淨值合計	<u>127,490</u>	<u>127,490</u>	-
<u>129,537</u>	負債及淨值合計	<u>127,490</u>	<u>127,490</u>	-

填表說明：1. 表內「科目」，可依會計制度規範及參考行政院主計總處編訂之政府捐助之財團法人共通性會計科(項)目參考表填列。

2. 上年預計數係就法定預計數按實際業務狀況調整之數額(即原有之調整後預計數)。

財團法人台中市文教基金會

員工人數彙計表

中華民國 110 年度

單位：人

職類 (稱)	本年度員額預計數	說明
兼職人員	59	
董事長	1	由臺中市長兼任。
執行長	1	由臺中市政府文化局局長兼任。
總幹事	1	由臺中市政府文化局人員兼任。
副總幹事	5	由臺中市政府文化局人員兼任。
組長	6	由臺中市政府文化局人員兼任。
幹事	43	由臺中市政府文化局人員兼任。
出納	1	由臺中市政府文化局人員兼任。
會計	1	由臺中市政府文化局人員兼任。
專任人員	3	
組長	2	組長。
幹事	1	幹事。
總計	62	

填表說明：表內「職類(稱)」，可依實際現況分類表達。

財團法人台中市文教會

用人費用彙計表

中華民國 110 年度

單位：新臺幣千元

科目名稱 職類(稱)	薪資	超時工作報酬	津貼	獎金	退休及、卹償金及 資遣費	分攤保險費	福利費	其他	總計
組長	826			103	50	75			1,054
組長	826			103	50	75			1,054
幹事	419			52	26	54			551
會計								36	36
出納								36	36
幹事								36	36
總計	2,071			258	126	204		108	2,767

填表說明：1. 表內「職類(稱)」，可依實際現況分類表達。
2. 表內「科目名稱」，可依會計制度規範填列。

主辦會計：蔡依芬



董事長：盧秀燕



